



Manual del usuario del GenLI

⇒ **Interface Xpressnet a ordenador.** Se puede conectar a las centrales con bus Xpressnet (Lenz, Roco, ...).

⇒ **Protocolo compatible con el interface LI100 de Lenz.** Compatible con la mayoría de programas comerciales y gratuitos de control de maquetas.

⇒ **Conexión por USB.**

Este producto no es un juguete. No es aconsejable su uso por menores de 14 años. El kit contiene partes pequeñas susceptibles de ser tragadas por un niño. El uso inadecuado del material puede provocar daños personales o heridas debido a corte con las aristas de los componentes o pinchazos con los componentes. Por favor, lea atentamente las instrucciones y sígalas al pie de la letra con toda atención.

Introducción:

El interface GenLI permite enviar la información de las centrales con bus Xpressnet, al ordenador mediante un protocolo compatible con el del interface LI100 de Lenz.

Conexión del GenLI a su sistema digital y/o maqueta:

Antes que nada: Desconecte de la tensión o apague su central digital o sistema de mando digital, cualquier conexionado en el sistema digital tiene que hacerse con éste apagado para evitar introducir parásitos en el mismo y/o evitar daños irreparables debidos a caídas de tensión indeseables o cruces en los cables que podrían causar un cortocircuito.

Conexión al bus Xpressnet: Conecte mediante un cable adecuado el bus Xpressnet de su central a GenLI.

Si su GenLI dispone de los bornes LMAB conecte cuidadosamente los cables a los de su mismo nombre en su central (Borna L con L, M con M, A con A y B con B).



Si su GenLI dispone de un conector XPS (RJ12), use un cable telefónico adecuado para conectar GenLI al conector de su central.

¡Vigile que el orden del color de los cables sea el mismo en ambos conectores!

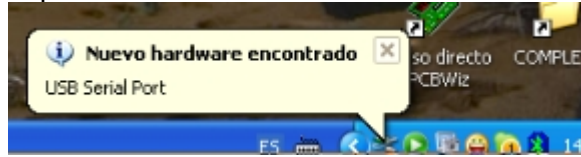


Conexión al PC: Conecte mediante un cable USB adecuado la conexión USB del GenLI a un conector USB libre de su PC.

Después de todo lo dicho ya puede conectar o encender el sistema digital para comprobar el funcionamiento del módulo de retroinformación.

Instalando el driver USB del GenLI en su ordenador:

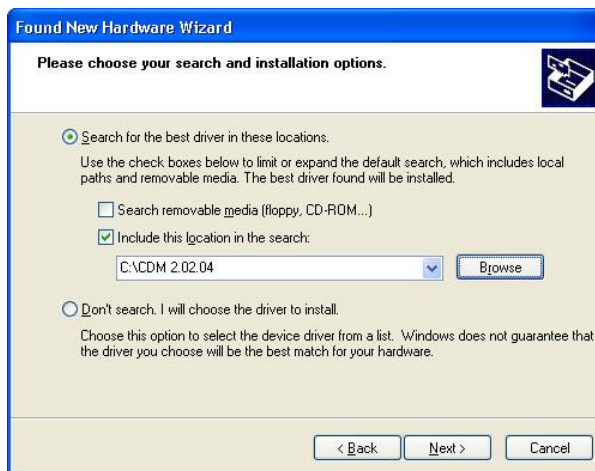
⇒ Conecte el GenLI a un puerto USB libre de su PC.



⇒ Su PC detectará el nuevo hardware e iniciará el asistente de instalación.



⇒ Seleccione "Instalar desde una lista o ubicación específica" y haga click en "Siguiente".



⇒ Seleccione "Buscar el controlador más adecuado en estas ubicaciones", "Incluir esta ubicación en la búsqueda", para a continuación pulsar sobre el botón con la etiqueta "Examinar".

Seleccione la ubicación de los drivers USB, proporcionados junto a su GenLI, o bien descargados desde la página web:

<http://www.ftdichip.com/Drivers/VCP.htm>

Pulsaremos sobre el botón "Aceptar" del explorador y a continuación al botón "Siguiente" de la ventana del asistente.

⇒ Se instalarán los drivers correspondientes en su PC.



⇒ Una vez instalados correctamente aparecerá la siguiente ventana. Pulse “Finalizar” para salir del asistente.

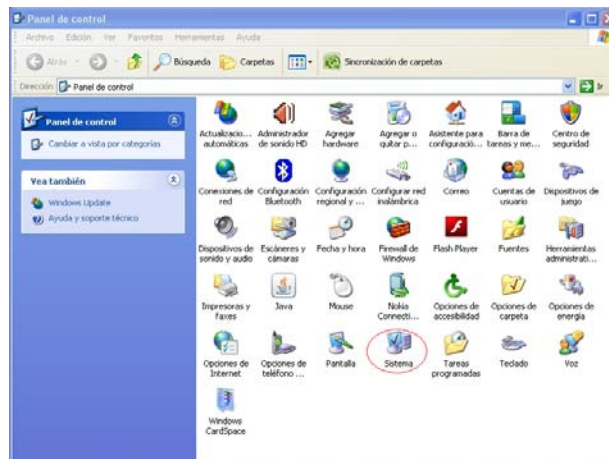


Comprobando la instalación en su ordenador:

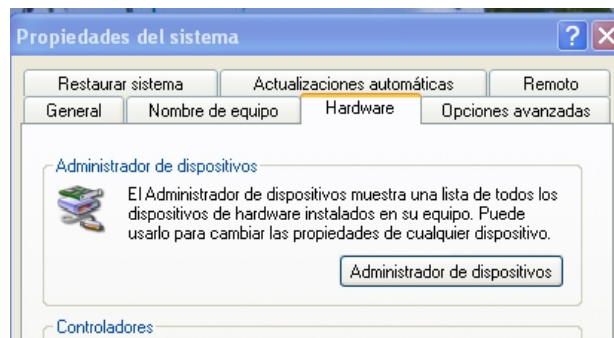
Los programas de control de maquetas le pedirán que introduzca el tipo de interface que usa y los parámetros de configuración del mismo (velocidad y puerto COM).

Para comprobar en qué puerto COM el asistente de instalación de su PC ha ubicado al interface GenLI siga estos pasos:

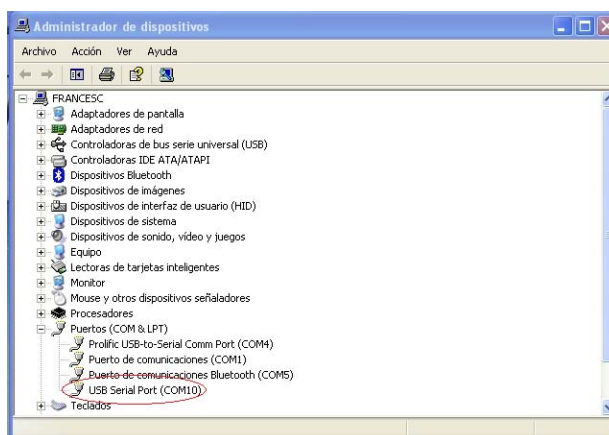
⇒ Abra el “Panel de Control” y elija “Sistema”:



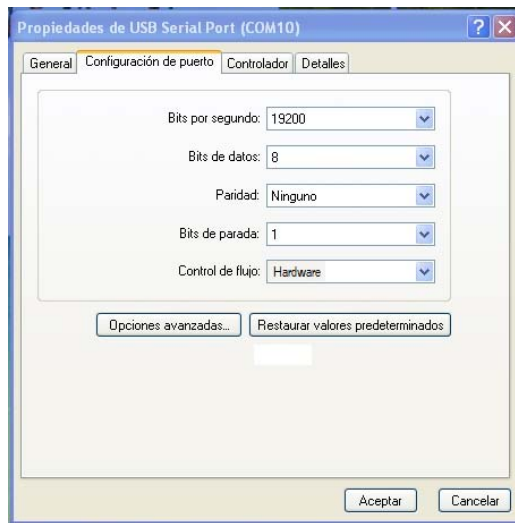
⇒ Pulse sobre la pestaña “Hardware” y pulse “Administrador de dispositivos”:



⇒ En el desplegable “Puertos (COM & LPT)” encontrará una entrada “USB Serial Port” junto con un número de puerto COM. Tome nota ya que lo necesitará para configurar su programa de control de maquetas.

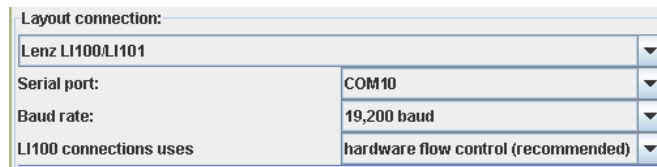


⇒ Haga doble click sobre “USB Serial Port” para mostrar sus propiedades. Asegúrese que los parámetros en la pestaña “Configuración del puerto” quedan de la siguiente manera: Bits por segundo 19200b (o 9600b según versiones de GenLI), 8 bits de datos, Paridad Ninguno, Bits de parada 1 y Control de flujo Hardware:



Configurando su programa de control de maquetas:

En su programa de control de maquetas seleccione interface LI100, a 19200b (o 9600b según versiones de GenLI) y conectado al puerto COM del que ha tomado nota en el “Administrador de dispositivos” de su PC.

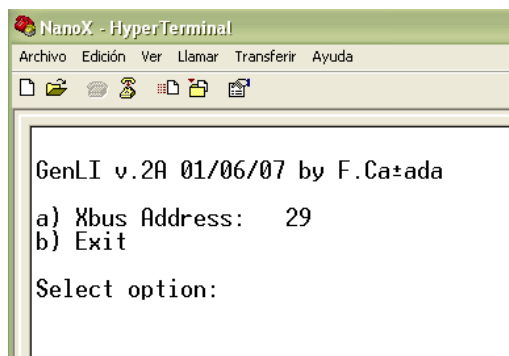


Cambiando la configuración de GenLI:

El interface GenLI viene configurado para ser usado en la dirección 29 del bus Xpressnet. Normalmente no necesita ser cambiado ya que esta dirección funcionará con todas las centrales (Lenz, Lokmaus, Multimaus,...).

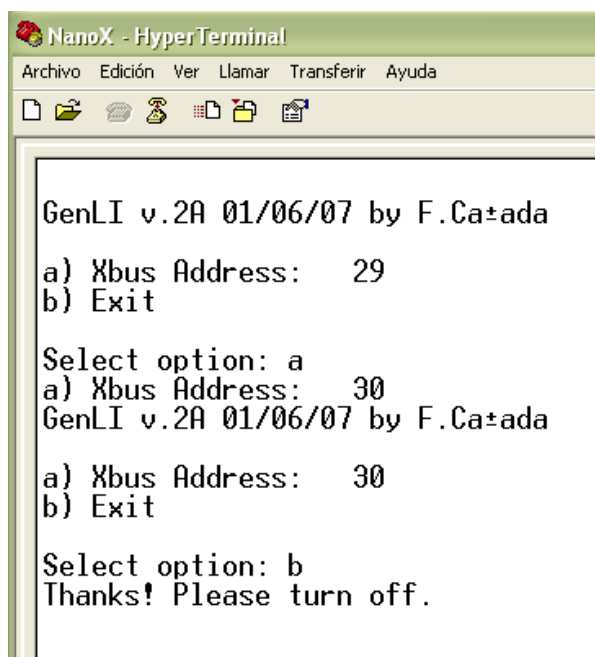
Si es necesario, porque ya existe un dispositivo con la dirección que usa GenLI en el bus Xpressnet, se puede modificar fácilmente la dirección del interface a través de un menú de texto. Para ello, conecte el cable USB del GenLI al ordenador y con cualquier programa terminal serie, como el Hyperterminal de Windows, configure una nueva conexión en el puerto COM en que está conectado GenLI con los valores 19200b,8N1 (o 9600b,8N1 según versiones de GenLI).

A continuación escriba **ddccdd** en el Hyperterminal (o en su programa de terminal) con lo que GenLI mostrará el siguiente menú:



Para cambiar la dirección en el bus escriba **a** y a continuación el nuevo número de dispositivo entre 1 y 31.

Para finalizar pulse **b** y cierre el Hyperterminal. Desconecte el GenLI, y vuélvalo a conectar al PC y a la central para que GenLI funcione en la nueva dirección.



Desarrollo y producción PpP

Podrá encontrar más información en:

<http://www.ppp-digital.es/>

Sujeto a cambios por desarrollo técnico o errores.