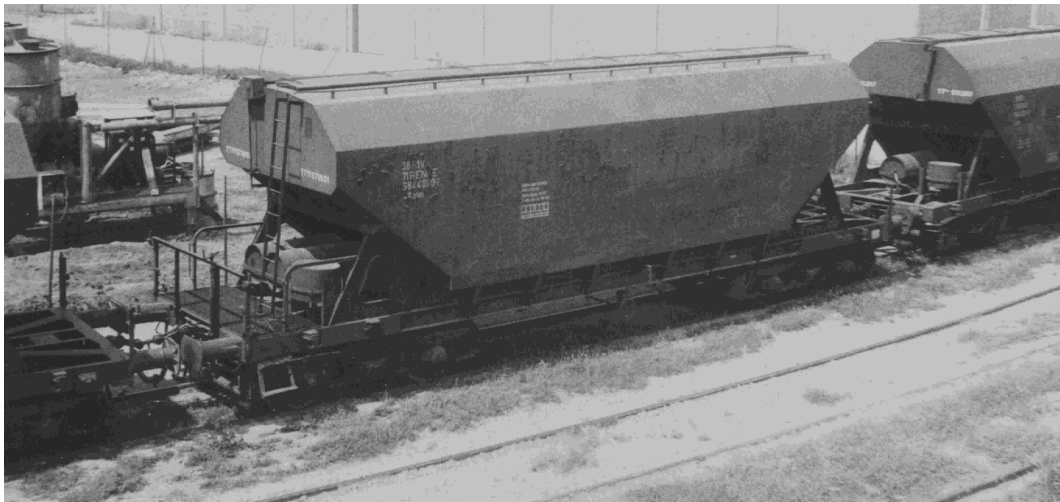


Tolva RENFE TT 571.000 Subserie TT 571.001 a 300

Las tolvas TT5 dedicadas al transporte de cereales fueron encargadas por RENFE en 2 lotes. El primero de ellos fue construido por CAF entre 1970 y 1972 y estuvo formado por 300 unidades equipadas con bogies ORE DBE y dotadas de freno de vacío y de husillo. Fueron matriculadas en RENFE como TT^{FHV} 571 001 a 571 300. El segundo lote fue construido por MACOSA entre 1974 y 1976 y constaba de 400 vehículos equipados con bogies Y21 Cse y dotados de freno de vacío y de aire comprimido.



*El primer vagón de la serie en el puerto de Tarragona. Años 70.
Foto: Jordi Serra ©*

Las 50 primeras unidades de este segundo lote contaban además con freno de husillo. Fueron matriculadas en RENFE a continuación de la serie anterior: TT^{CHV} 571 301 a 350 y TT^{CV} 571 351 a 571 700. En la aplicación de la numeración UIC les correspondió la serie 36 71 584 4 000-1 a 36 71 584 4 699-0 y se les asignó la tipología *Tadgs*. Posteriormente pasaron a ser matriculadas como 81 71 566 0 000-6 a 81 71 566 0 699-5, con tipología *Tagpps*.

Ambos lotes muestran ligeras diferencias entre sí, tal vez la más apreciable de ellas es la distinta forma de la sección de la tolva, además de las ya mencionadas: distinto tipo de bogie y distintos sistemas de frenado. A finales de los 80 se empezó a incorporar el freno de aire comprimido en las del primer lote y, una vez implantado totalmente este sistema de frenado en los trenes de mercancías, se procedió a desmontar los equipos del freno de vacío a partir de mediados de los 90.

En esta época se modificó también el sistema de apertura de las compuertas inferiores, que originalmente consistía en un volante central de apertura y una palanca que permitía seleccionar cuál de las compuertas se maniobraba. El nuevo mecanismo consiste en unas manivelas que permiten maniobrar cada compuerta independientemente. Otra modificación apreciable que sufrieron fue

la incorporación de refuerzos en los extremos de la parte superior de la tolva. A partir de 2004 los bogies ORE DBE de los vagones del primer lote fueron sustituidos por los Y21 Cse.

Estos vagones han sido utilizados para transportar, además de cereales, azúcar, remolacha, abonos, fosfatos, potasa y carbón, entre otras sustancias.

El presente kit permite la construcción a escala H0 de una unidad del primer lote en estado de origen. Las posibles decoraciones del modelo en este estado son las siguientes:

- Epoca IVa. Decoración en gris, sin anagrama RENFE. Matriculación en la serie UIC 584, tipología Tadgs, e icono simple (relámpago) de riesgo de electrocución en la escalerilla de acceso al techo.
- Epoca IVb. Decoración rojo óxido, con anagrama RENFE azul-amarillo y matriculación en la serie UIC 584, tipología Tadgs, e icono de riesgo de electrocución con inscripción "ATENCIÓN A LA CATENARIA".

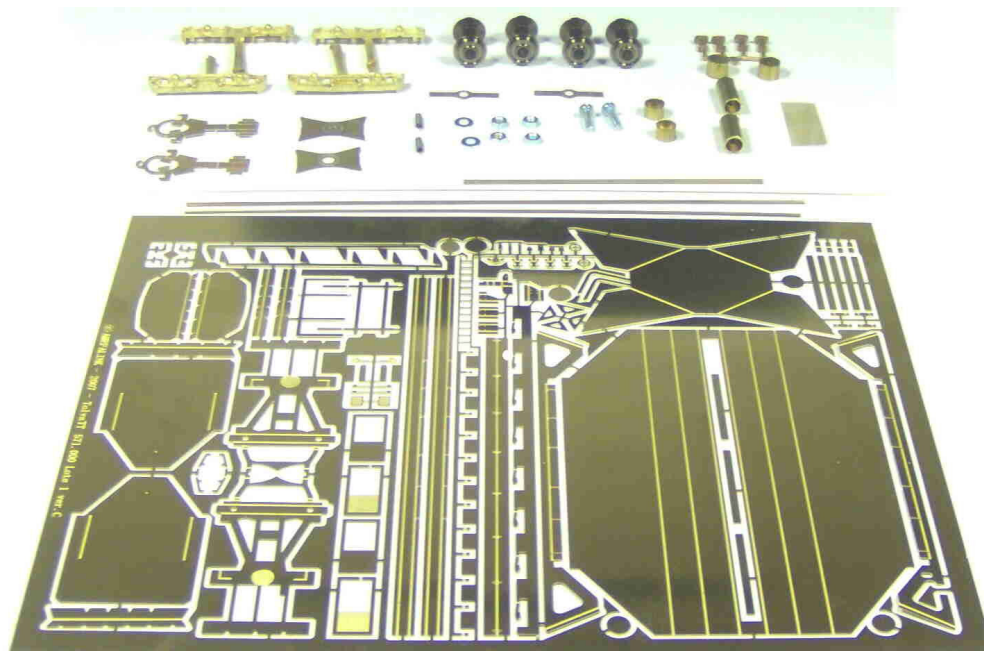


Aspecto del modelo, una vez terminado.

El kit consta de:

- Una plancha de latón fotograbada que incluye todas las figuras necesarias.
- Diversos trozos de tubo, varilla y perfil de latón.
- Topes de latón fundido.
- Un sub-kit para el montaje de los bogies, que incluye los laterales de latón fundido y ejes según norma NEM 311 para corriente continua.
- Un sub-kit para el montaje del sistema de elongación, preparado para recibir enganches según norma NEM 362.
- Hojas de transferibles en seco con las inscripciones correspondientes.
- Instrucciones detalladas del montaje.

No se incluye la pintura ni los enganches.



Componentes del kit.

Para las inscripciones, puede elegirse entre las siguientes numeraciones:

TT 571 036
 TT 571 098
 TT 571 104
 TT 571 145
 TT 571 213

Para el montaje del kit es necesario el uso de un soldador de potencia media (75 W). Se recomienda disponer también de uno de menor potencia (15 W) para detalles menores.

Es necesario disponer también de un taladro equipado con brocas de 0.5 mm y 1.2 mm

El resto de herramientas necesarias son las habituales del modelista ferroviario: mordazas, pinzas, tijeras, juego de limas y juego de alicates. Una herramienta multifunción tipo "Dremel" es también de gran ayuda, aunque no es imprescindible.

El nivel de dificultad de este kit es medio. La cantidad de piezas a ensamblar es de 150 aproximadamente.