

Los vagones SS alemanes de época I en modelismo

Ante la necesidad de transportar cargas de cierta longitud y en concreto los raíles, así como grandes maquinarias, troncos de gran longitud, tubos de acero y otras cargas, se crearon estos vagones consistentes en una plataforma, cuya longitud se adecuó a la de los tramos estándares de los raíles, compuesta por secciones de acero remachadas reforzadas por tubos de acero y recubiertas de unas planchas de acero perforadas y con vigas de madera transversales para entibar la carga. Disponían de 6 teleros de acero enchufables por cada lado y freno de mano con garita de madera, si bien, hacia 1923, se entregaron con frenos de aire actualizándose los más antiguos.

Se les denominaron Schienenwagen (vagones para raíles) y por ello recibieron la denominación S que, como sabéis, cuando eran de bogies repetían la letra de tipo y de ahí SS. Como tenían capacidad para transportar “al menos 15 t de carga máxima” se les añadió la letra “m”, y como la carga podía ser de “más de 12 m de longitud” se le añadió también la letra “l”, de ahí que el tipo fuese “SSml”.

Buceando por internet he encontrado que se han fabricado los siguientes modelos en H0:

- bay. SSml (según la hoja de diseño 366) de 17.040 mm de longitud, apto para 30.000 Kg y una longitud de carga de 15.000 mm.- Denominado SS Köln en la DRG (creo) y SSw07 en la DB, ha sido fabricado por TRIx (y tras la unión TRIx/Marklin también por este último) y, en kit, por BAVARIA. Pongo aquí el TRIx 23914 de la K.Bay.Sts.B.:



- bay. SSm (según la hoja 364).- No tengo datos de si pasó a otras épocas ni de su longitud. Sólo por BAVARIA.

- bay.SSl.- No tengo datos ni de la hoja constructiva, ni tengo datos técnicos de él. Sólo por BAVARIA.
- Pr. SSm (según la hoja técnica II^d6 prusiana) de 1892 con sólo 10 teleros y 13.300 mm de longitud, apto para 30.000 Kg y una longitud de carga de 12.000 mm. Como cosa curiosa, la garita guardafrenos iba abierta por un lateral y sólo uno de los bogies llevaba freno, el del lado de la garita, como se puede apreciar en la excelente reproducción que ha hecho Fleischmann de este vagón.- Denominado SSk Köln en la DRG y Ssk07 en la DB, ha sido fabricado por FLEISCHMANN y BAVARIA. Pongo el Fleischmann 5832 de K.P.E.V.:



- A3 de la Staatsbahn Wagenverband denominado SSml (según la hoja técnica II^d7² prusiana modificada) fabricado a partir de 1913 con 17.100 mm de longitud, apto para 35.000 Kg y una longitud de carga de 15.060 mm.- Denominado SS Köln en la DRG y SS 15 en la DB. Corresponde al modelo fabricado por ROCO. Pongo el Roco 44083 de Elsaß Lothringen:

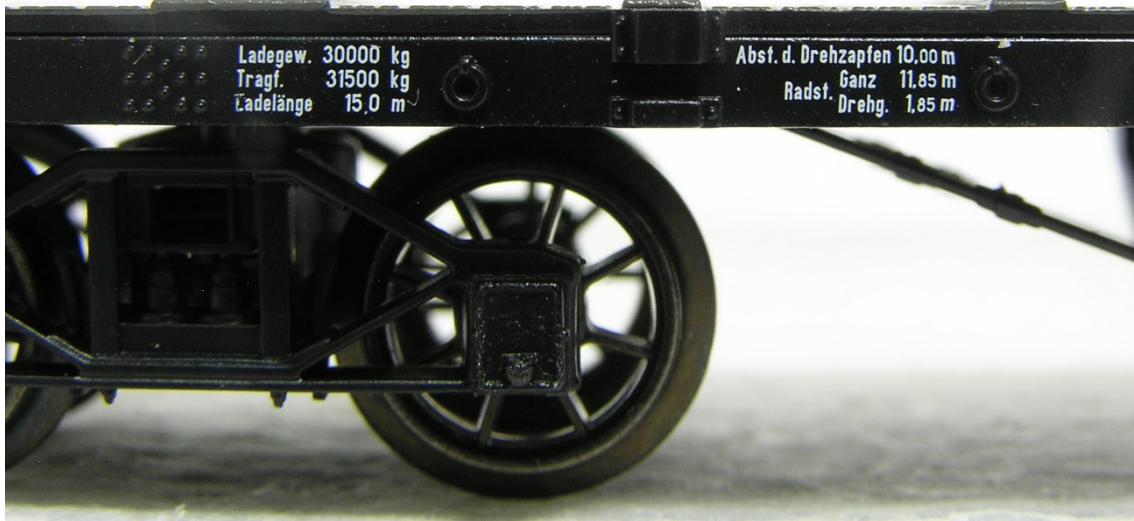


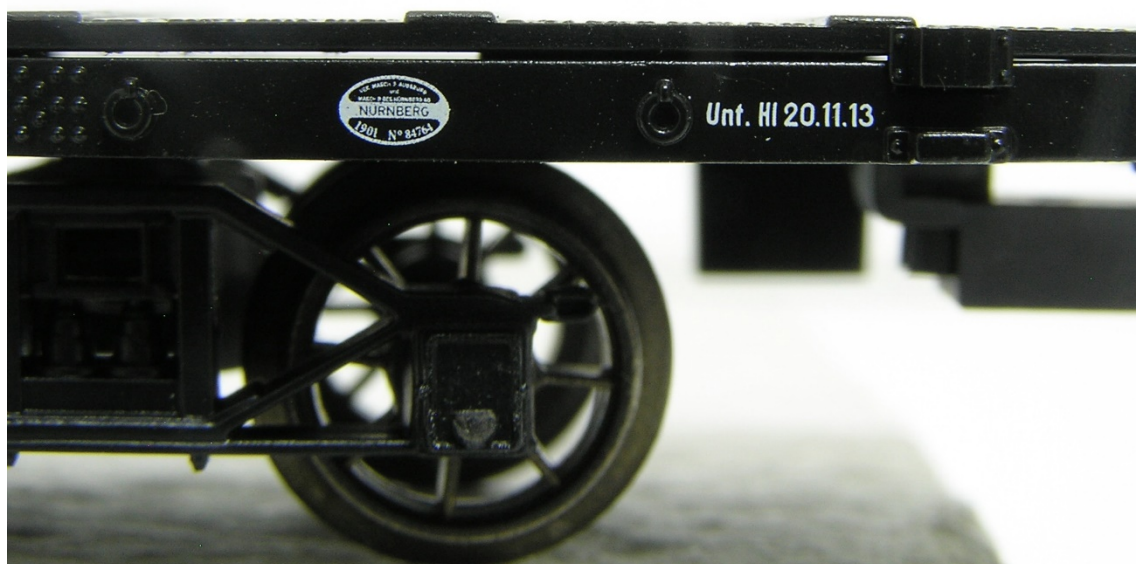
- Tanto Brawa como Liliput han fabricado también modelos de este tipo pero creo que son de épocas más modernas (SSml25 el de Liliput y SSIma44 el de Brawa). Otros modelos son los de Krüger, Klein y Vitraains de los que no tengo datos.

Veamos ahora algunos de los lettering del bastidor de los modelos prusianos en época I de los distintos fabricantes:

- TRIX 21249-3:

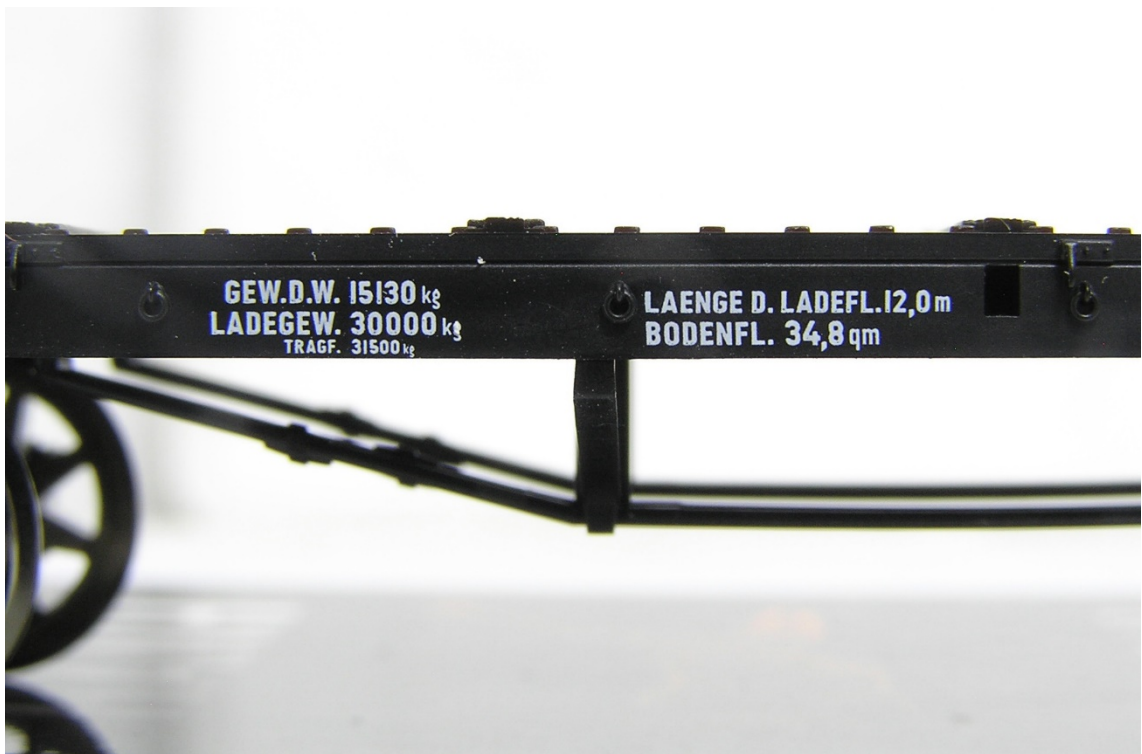
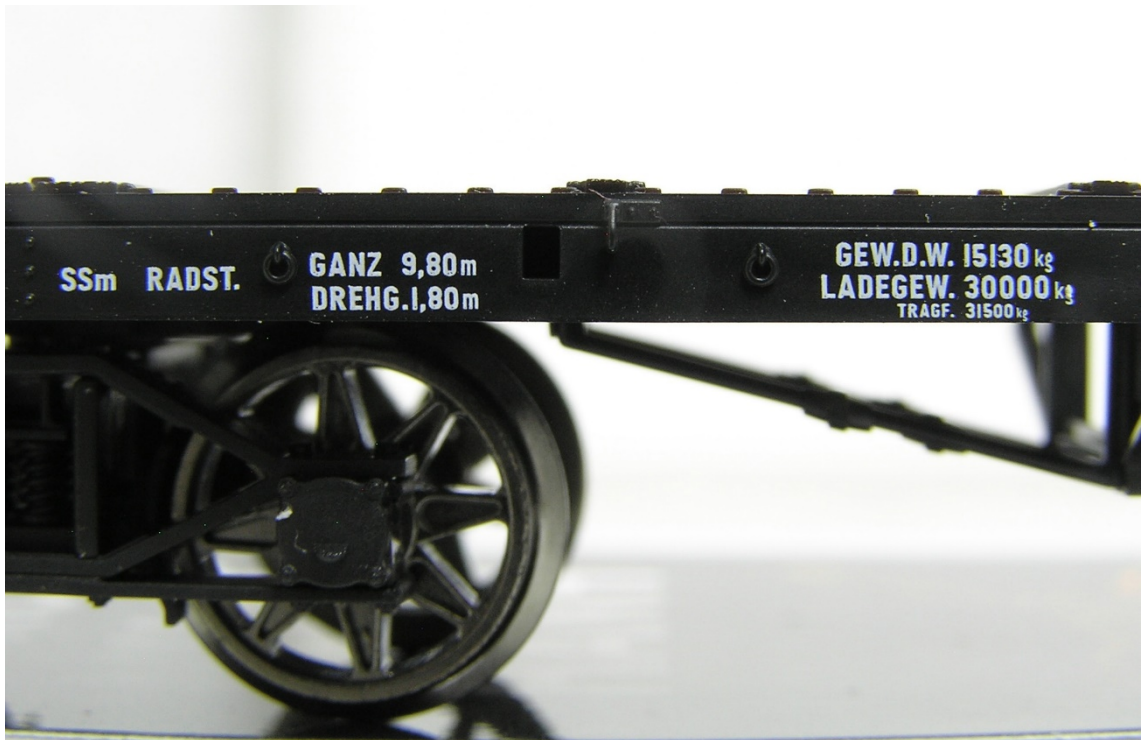


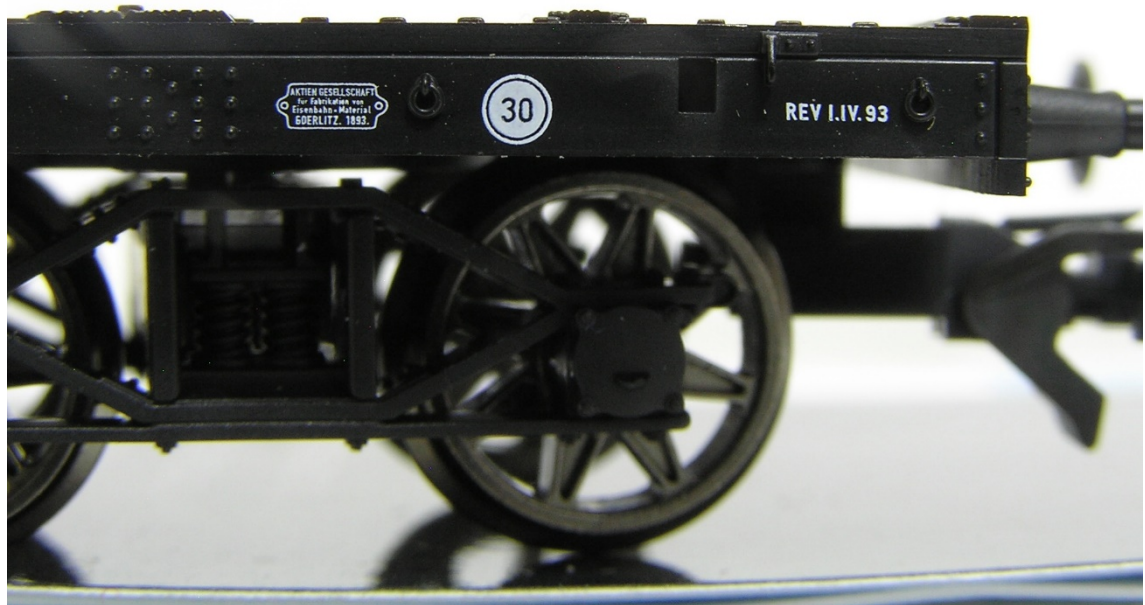
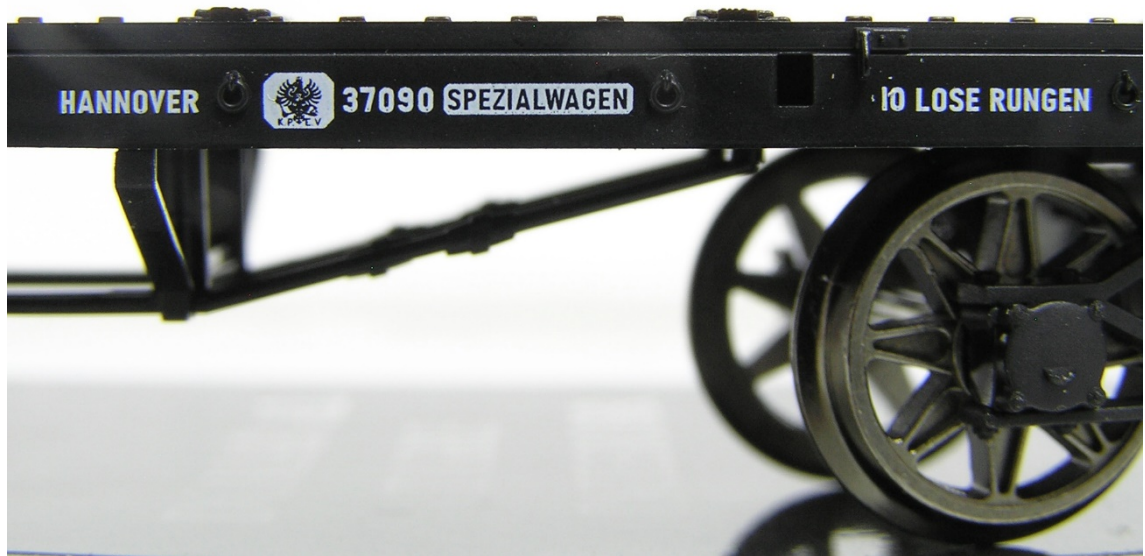




- FLEISCHMANN 87 4904-1:







- ROCO 47185:

