

## **COCHES DE SERVICIO INTERIOR**

PDF ultima actualización fecha 11-7-2016

Autor: Manuel Peña Lavilla ( MAPEL )

En este trabajo se pretende agrupar el mayor número posible de coches de RENFE que procedentes de las antiguas Compañías, de la propia Renfe o adquiridos ex profeso, se destinaron o destinan a prestar servicios internos tales como coches vivienda, coches economato, coches taller, coches sanitarios, coches escuela, coches laboratorio, etc., o bien adscritos a trenes de servicio o mantenimiento, como los trenes de Socorro de Accidentes, los trenes de Trabajo en Vía o los trenes Herbicidas.

El propósito es intentar facilitar información respecto a sus matrículas ( y las de procedencia si es posible ), compañía de origen y, siempre que se pueda, una foto que nos muestre el aspecto del vehículo. Por desgracia no siempre será posible dar todos los datos. Hay muchísimas fotos en las que ni se indica ni es legible el número de la matrícula, lo cual dificulta su identificación. Existe la costumbre por parte de algunos de fotografiar vehículos sin ton ni son, sin hacer referencia a algo tan importante como es su matrícula, algo que los personaliza y permite seguirles la pista. No es lo mismo ver 10 fotos sin saber si son o no del mismo coche o son de 10 coches distintos pero semejantes.

Conseguir todos estos datos, muy dispersos en libros, revistas, fotos de particulares y sobre todo en internet, constituye un arduo trabajo de búsqueda que sin duda quedará incompleto y no exento de errores, pero al menos nos dará una visión un poco amplia de este tipo de vehículos tan poco conocidos en muchos casos. Quizás algún día algún experto conocedor del tema pueda editar un libro en donde se recoja toda la información disponible acerca de este material tan interesante como desconocido en muchos casos.

Respecto a las fotos cabe decir que se han sacado de donde se ha podido. Siempre que sea posible se indicará su autor o procedencia y cuando ello no sea posible se hará constar que fueron encontradas en internet sin identificación. Cualquier autor puede exigir que se retire una foto suya, pero queda bien entendido que este no es un trabajo con ánimo de lucro sino un modesto trabajo de investigación que se ofrece para compartirlo con la comunidad de aficionados al tren, entre los que se cuentan también los autores de aquellas fotos no identificadas.

Las fotos son fundamentales para conocer el aspecto de estos coches tras su transformación, que en algunos casos es ligera pero en otros casos hace irreconocible al coche de origen. Nuevamente nos encontramos con un problema y es que generalmente solo se ofrece la vista de un solo lado del coche sin tener en cuenta que el otro lado puede ser distinto. Afortunadamente, en muchos casos varias fotos de un mismo coche acaban revelando sus dos lados, pero esto no siempre es así.

En aquellos coches de los que se tiene noticia de su existencia pero no documentación fotográfica se harán constar solo sus datos conocidos, ya que resulta arriesgado aventurar que aspecto tenían debido a las particularidades de cada uno. En los casos en que hayan varios coches iguales y solo se tenga foto de alguno de ellos, se pondrá dicha foto haciendo referencia a que se trata de un vehículo semejante.

Solo se dará constancia de aquellos coches de los que se conozca su matrícula. En internet es posible encontrar muchas fotos, especialmente de coches ex 3000-5000-6000 que han sido adaptados a trenes de Trabajo en Tajo de Vía, Trenes de Socorro de Accidentes y Trenes Herbicidas, pero por desgracia ni son legibles las matrículas ni se especifican otros datos, por lo que este tipo de fotos no se han tomado en consideración, si bien se han añadido en algunos casos como información pero sin adjudicarlas a ningún vehículo concreto.

En otros casos se han encontrado fotos de coches que siendo distintos entre sí, se les asigna la misma matrícula, siendo evidentemente errónea en alguno de ellos.

Este trabajo puede contener errores debido a que gran parte de la información procede de aportaciones hechas por aficionados anónimos y de fotos encontradas en internet acerca de las cuales no se ha podido contrastar su fidelidad. No se trata por tanto de una información contrastada oficialmente.

Esto, que en una publicación de pago sería inadmisibile, no obsta para, en este caso, se pueda ofrecer una información lo más aproximada posible a la realidad dados los datos con que contamos y sin perjuicio de ir actualizando con nuevas aportaciones.

El trabajo se ofrece en formato pdf y se publicará en Forotrenes. Como que una vez publicado es posible que aparezcan nuevos datos a añadir o corregir, se publicará el pdf con fecha de su última revisión y se irá modificando o ampliando con los nuevos aportes que hubiere y reemplazando la primera versión por las sucesivas.

Quedan excluidos de este trabajo aquellos vehículos que ya han sido documentados en otras publicaciones, como por ejemplo: los ZZ, JE, DDT descritos en el Tomo II de "Los coches perdidos de Renfe" ( Carlos Baranguá ) o los coches de 3ª clase Obreros y coches de Socorro de Accidentes, descritos en el número Especial Maquetren 1/96 sobre "Los coches de dos ejes" ( Manuel González Márquez ).

Por razones de espacio se han recortado muchas fotografías centrando el foco de interés en el vehículo fotografiado. Ello supone en muchos casos recortar el nombre del autor de la foto, aunque siempre se ha hecho constar si anteriormente lo llevaba.

Finalmente solo resta agradecer su colaboración a todos aquellos aficionados que han enviado fotos o datos para poder realizar este modesto documento así como a los autores de libros, revistas y fotos, especialmente las difundidas por internet, de donde se ha podido extraer información.

## **FUENTES DE INFORMACION**

Los coches perdidos de Renfe. Tomos I y II ( Carlos Baranguá )  
 Revista Carril nº 7.0, 7.1, 7.2 y nº 1 y 2 ( Eugeni Cardona, Miquel Palou )  
 Revista Maquetren nº 38 y nº 39 ( Manuel Galán Eruste )  
 Revista TrenMania Especial nº 11 ( Pedro Alberto González Serradilla )  
[www.listadotren.es](http://www.listadotren.es)  
 Aportaciones particulares de foreros de FOROTRENES

Texto y recopilación en PDF: Manuel Peña Lavilla ( MAPEL )  
 Fotos de: Revistas, libros, particulares, internet, con mención de sus autores y/o procedencia siempre que sea posible,

## **Orden de exposición**

Coches Ambulancia  
 Coche Cine  
 Coches Correos  
 Coches Economato  
 Coches Escuela  
 Coches Trenes Herbicidas  
 Coches Laboratorio y Técnicos  
 Coches Sanitarios  
 Coches Trenes de Socorro  
 Coches Vivienda

## COCHES AMBULANCIA

Son coches destinados al traslado de enfermos y personas impedidas, principalmente en trenes de peregrinos. Están equipados para el transporte en camillas.

### HH-5

**Tipo de coche:** Coche camillas

**Procedencia:** NORTE AAfhv-1001 a 1020, RENFE BB-1601 a 1620

**Bogies:** Pennsylvania

**Observaciones:**



HH-5 ( Foto J.C.Estrela ).



HH ? versión con franja amarilla ancha ( foto Guillermo González Marín ).

# HH-6

**Tipo de coche:** Coche camillas

**Procedencia:** NORTE AAfhv-1001 a 1020, RENFE BB-1617

**Bogies:** Pennsylvania

**Observaciones:**



HH-6 ( foto autor desconocido encontrada en internet )



## COCHE CINE

Coche agregado a trenes de primera categoría de largo recorrido o a trenes con exposiciones itinerantes.

### ZZP-1

**Tipo de coche:** Sala para proyección de películas

**Procedencia:** NORTE AAX-1001, RENFE AAX-1601

**Bogies:** Pennsylvania

**Observaciones:**



ZZP-1 ( foto autor desconocido encontrada en internet )



ZZP-1 transformado en Coche Vídeo para Trenes Exposición Itinerante. ( foto autor desconocido encontrada en internet ).

## COCHES CORREOS

Se trata de unos coches de MZA que fueron transformados en Ambulantes de Correos a partir de 20 "verderones" de 1ª clase. No son coches de servicio interior, pero dada su relación con el tema de otros "Verderones" transformados, se mencionan.

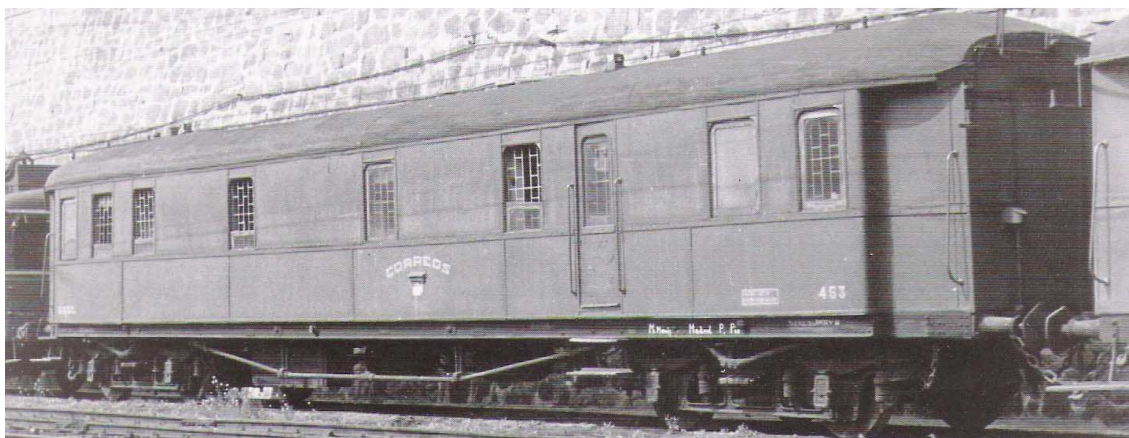
### DGDC- 450 a 469

**Tipo de coche:** Ambulante de Correos

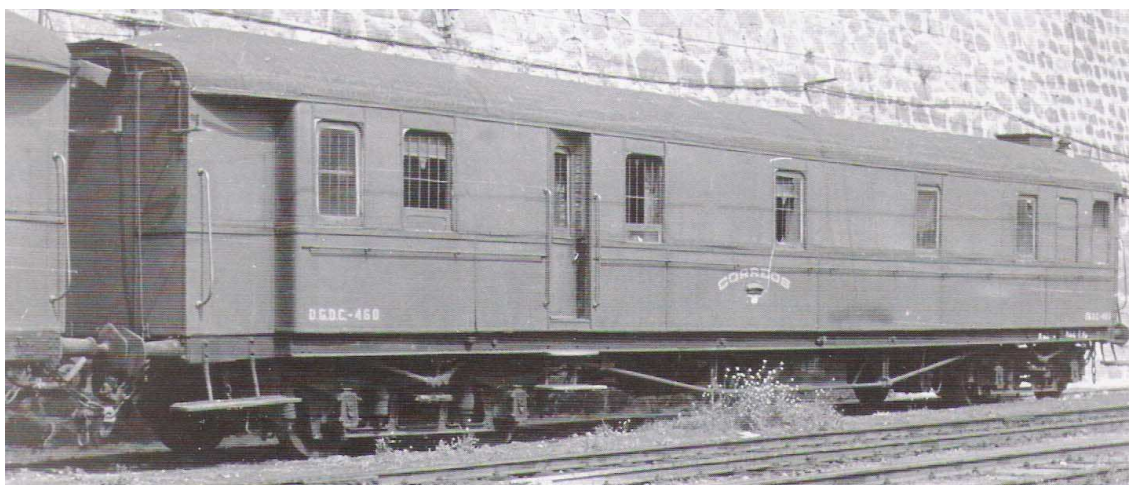
**Procedencia:** MZA AWffV- 37 a 84, RENFE AA-337 A 394

**Bogies:** Wagons-Lits

**Observaciones:** 20 "Verderones" de esta serie. Color verde DGDC.



DGDC-453 ( Foto Miquel Palou. Carril nº 2 ).



DGDC-460 ( Foto Miquel Palou. Carril nº 2 ).

## COCHES ECONOMATO

Los coches economato y su almacén adjunto realizaban las funciones de "supermercado" ambulante y se desplazaban por toda la red a fin de que los empleados de la compañía pudieran obtener los productos alimenticios a unos precios más económicos.

### **J 302410**

**Tipo de coche:** Economato

**Procedencia:**

**Bogies:** No

**Observaciones:** Procede de un vagón "J 300.000".



J 302410 ( foto autor desconocido encontrada en internet )



## Jfv 303842 S.C.

**Tipo de coche:** Economato

**Procedencia:**

**Bogies:** No

**Observaciones:** Procede de un vagón "J 300.000".



Jfv 303842 S.C. Economato de Valladolid ( foto Mariano Gómez Parrondo )

## SC-604

**Tipo de coche:** Economato

**Procedencia:** ex A-4 del Zaragoza-Mediterráneo, ex Asf-4 TBF, ex AS-18 MZA

**Bogies:** No

**Observaciones:** Antiguo coche sanitario



SC-604

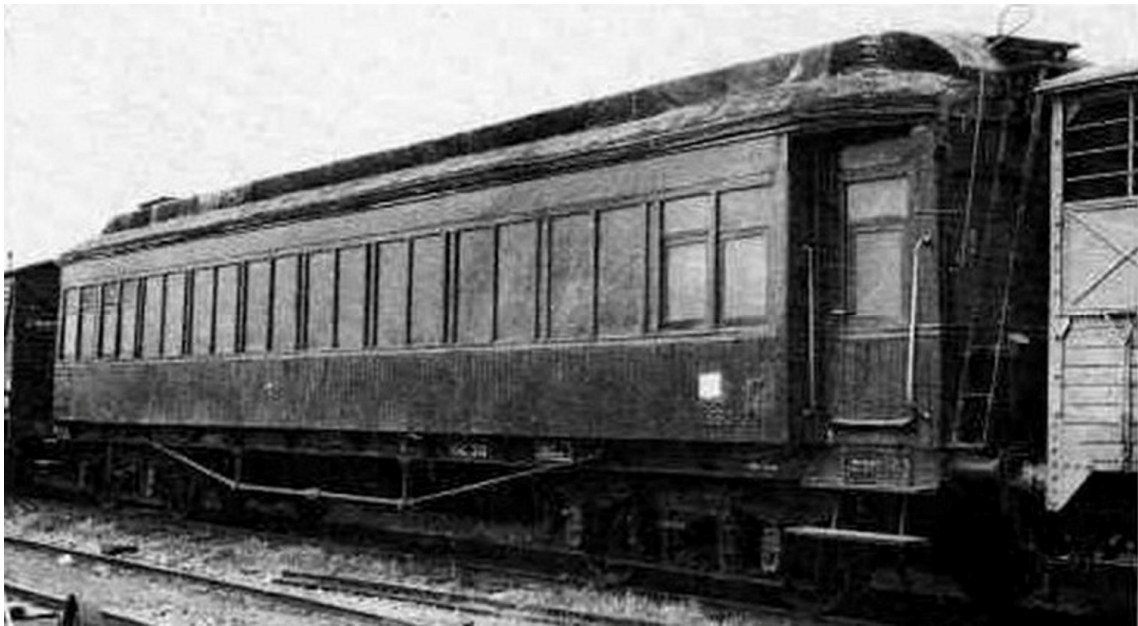
# SSC-301

**Tipo de coche:** Economato

**Procedencia:** MZA ECWffv-1

**Bogies:** Prusia

**Observaciones:** Procede de un coche tipo "Costa" con plataformas cerradas.



SSC-301 ( foto autor desconocido encontrada en internet )



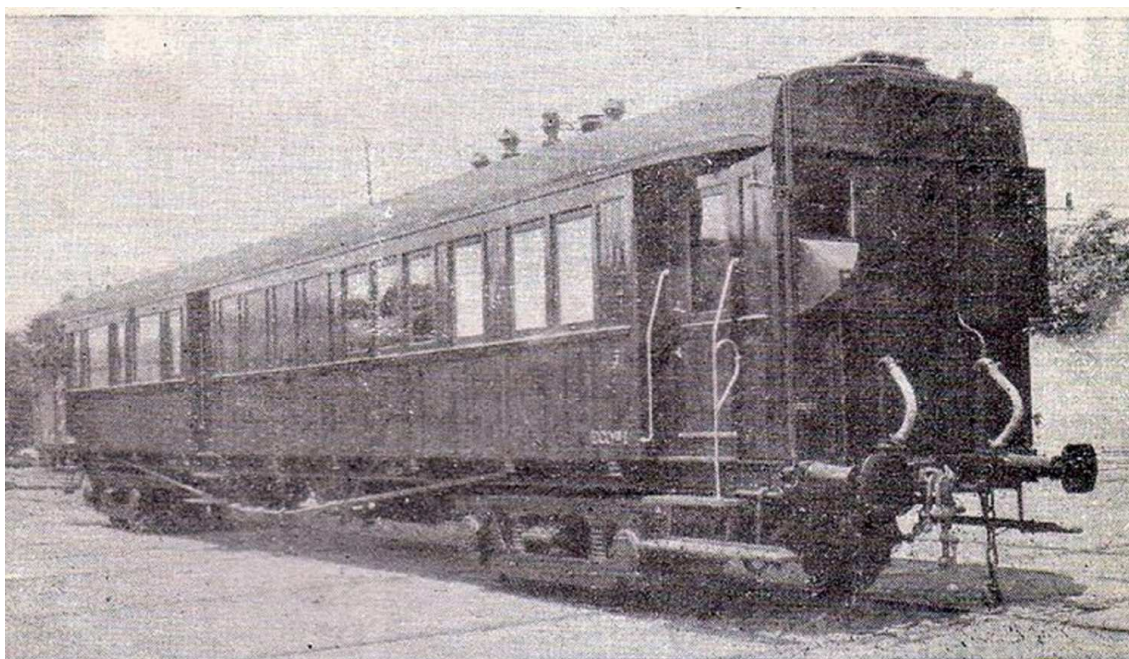
# SSC-601

**Tipo de coche:** Economato

**Procedencia:** NORTE ECO-1 ex NORTE AABfhv-117

**Bogies:** Pennsylvania

**Observaciones:**



*Vagón-tienda del Economato de la Red*

ECO-1 ( foto autor desconocido encontrada en internet ).



SSC-601 ( foto autor desconocido encontrada en internet ).



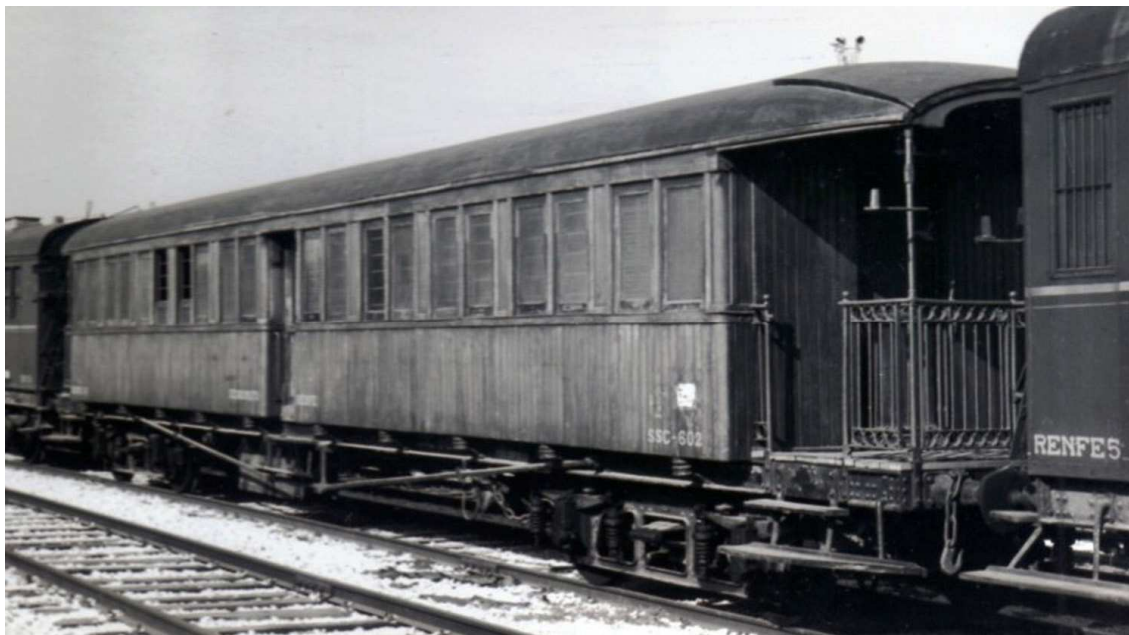
## SSC-602

**Tipo de coche:** Economato

**Procedencia:** ex NORTE CCfhv-121, , RENFECC-2921

**Bogies:** Prusia

**Observaciones:** Procede de un ex Cercanías



SSC-602 ( foto autor desconocido encontrada en internet )

## SSC-603

**Tipo de coche:** Economato

**Procedencia:** ex NORTE CCfhv-128, RENFE CC-2928

**Bogies:** Prusia

**Observaciones:** Procede de un ex Cercanías



SSC-604 - ( foto autor desconocido encontrada en internet )

## SSC-604

**Tipo de coche:** Economato

**Procedencia:** ex NORTE CCfhv-133, RENFE CC-2933

**Bogies:** Prusia

**Observaciones:** Procede de un ex Cercanías



SSC-604 ? ( foto Jordi Serra CC7601 ).

## SSC-605

**Tipo de coche:** Autoservicio Economato

**Procedencia:** NORTE CCfhv-13, RENFE AA-933

**Bogies:** Prusia

**Observaciones:** Coche similar al de la foto. Color azul similar al SSC-623



SSC-605 (Foto Miquel Espert. Archivo DC ).

## SSC-609

**Tipo de coche:** Economato autoservicio

**Procedencia:** NORTE

**Bogies:** Pennsylvania

**Observaciones:** Color azul similar al SSC-623

## SSC-615

**Tipo de coche:** Vivienda - Almacén

**Procedencia:** NORTE

**Bogies:** Prusia

**Observaciones:** Color azul similar al SSC-623



SSC-615 (Foto Miquel Espert. Archivo DC ).



## SSC-616

**Tipo de coche:** Autoservicio - Economato

**Procedencia:** NORTE AAfhv-629, RENFE AA-629

**Bogies:** Prusia

**Observaciones:**



SSC-616 ( Foto autor desconocido encontrada en internet )

## SSC-623

**Tipo de coche:** Vivienda - Almacén

**Procedencia:** NORTE, RENFE

**Bogies:** Prusia

**Observaciones:** Coche original desconocido



SSC-623 (Foto Jordi Serra CC7601 ).

## SSC-626

**Tipo de coche:** Autoservicio - Economato

**Procedencia:** NORTE

**Bogies:** Prusia

**Observaciones:** Coche similar al de la foto. Color azul similar al SSC-623



SSC-626 Coche similar al SSC-605 (Foto Miquel Espert. Archivo DC ).

## SSC-631

**Tipo de coche:** Almacén - Vivienda

**Procedencia:** NORTE AAfhv-656, RENFE AA-656

**Bogies:** Prusia

**Observaciones:**



SSC-631 ( foto autor desconocido encontrada en internet )



## SSC-634

**Tipo de coche:** Vivienda Económico ?

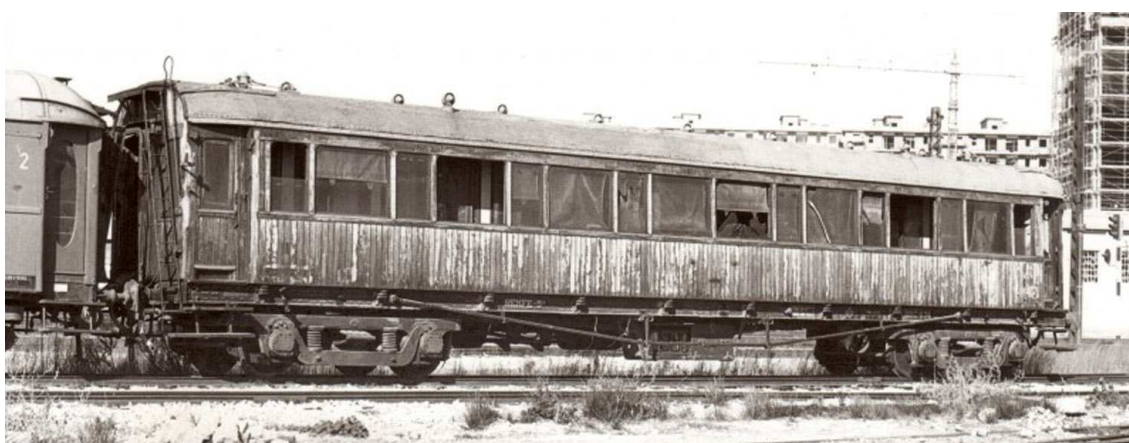
**Procedencia:** NORTE AAfhv-801 a 810, RENFE AA- 801 a 810

**Bogies:** Pennsylvania

**Observaciones:** Matricula desconocida dentro de la serie.



SSC-634 lado departamentos ( foto autor desconocido encontrada en internet )



SSC-634 lado pasillo ( foto autor desconocido encontrada en internet )



## **COCHES ESCUELA**

Estaban destinados a la enseñanza de distintas especialidades a los empleados de la compañía.

### **VE 1-SE**

**Tipo de coche:** Escuela Alumbrado y Fuerza

**Procedencia:** OESTE ABWfhv-102, RENFE AAB-212

**Bogies:** Prusia

**Observaciones:**

### **VE 2-SE**

**Tipo de coche:** Escuela Tracción Eléctrica

**Procedencia:** OESTE ABWfhv-103 AAB-213

**Bogies:** Prusia

**Observaciones:**

### **VE 3-SE**

**Tipo de coche:** Escuela Tracción Eléctrica

**Procedencia:** ANDALUCES AAXffv-12, RENFE AA-112

**Bogies:** Prusia

**Observaciones:**

### **VE 4-SF**

**Tipo de coche:** Escuela

**Procedencia:** MZA ACWffv-37, RENFE AAC-337

**Bogies:** Wagons-Lits

**Observaciones:** ex "Verderón"

### **VE 5-SE**

**Tipo de coche:** Escuela

**Procedencia:** ANDALUCES AB-2005, AAB-115

**Bogies:** Prusia

**Observaciones:**

## VE 6-SF

**Tipo de coche:** Escuela

**Procedencia:** MZA CWffv-145, RENFE CC-2375

**Bogies:** Prusia

**Observaciones:** ex Costa

## VE 7-ST

**Tipo de coche:** Escuela

**Procedencia:** MZA CWffv- 81, RENFE CC-2311

**Bogies:** Prusia

**Observaciones:** ex Costa

## VE 10-MT

**Tipo de coche:** Escuela Instrucción Freno

**Procedencia:** NORTE CCfhv-114, RENFE CC-2914

**Bogies:** Prusia

**Observaciones:** ex Cercanías

## COCHES TRENES HERBICIDAS

Estos coches, transformados en Coches Taller y Coches Vivienda formaban parte de los trenes dedicados a la erradicación de las "malas hierbas" en las plataformas de vía.

### CTHB-7

**Tipo de coche:** Taller

**Procedencia:** MZA Cfv-1096, RENFE Cv-1496

**Bogies:** Coche de 2 ejes

**Observaciones:** Coche ex 3ª clase de madera



CTHB-7 ( Foto Manuel González Márquez. Maquetren nº 38 )

### CTHB-8

**Tipo de coche:** Vivienda

**Procedencia:** MZA Cv-1103, RENFE Chv-1503

**Bogies:** Coche de 2 ejes

**Observaciones:** Coche ex 3ª clase de madera



CTHB-8 ( Foto Manuel González Márquez. Maquetren nº 38 )

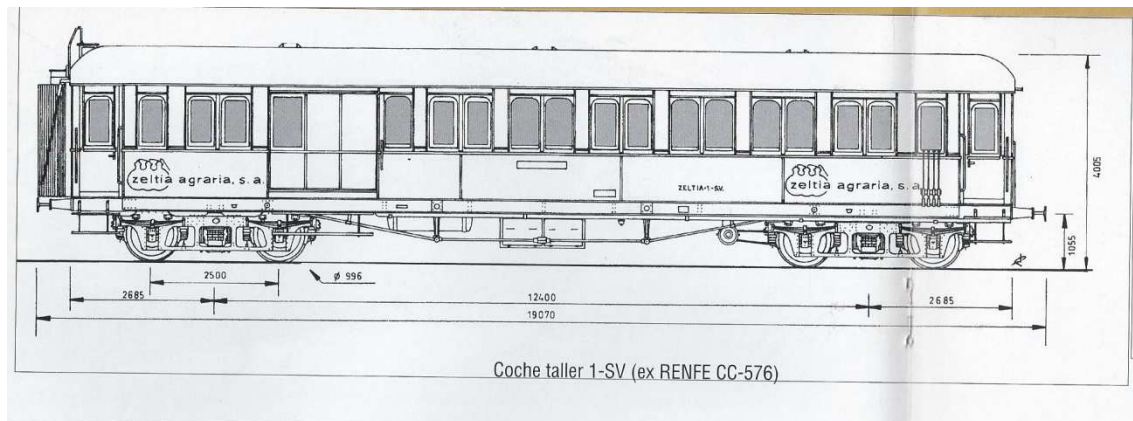
## 1-SV

**Tipo de coche:** Taller

**Procedencia:** MZA CWffv-376, RENFE CC-576

**Bogies:** Wagons-Lits

**Observaciones:** ex Verderón similar al 2-SV. Color gris claro con franja roja bajo ventanas.



1-SV ( Dibujo Manuel Galán Eruste. Maquetren nº 39 )

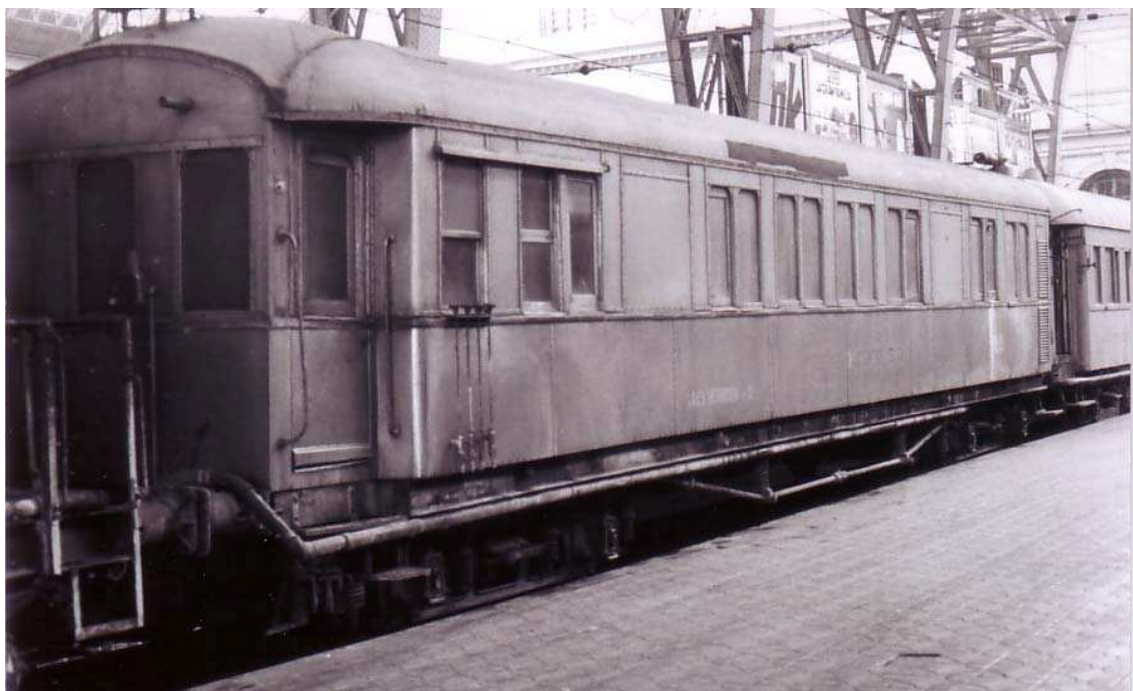
## 2-SV

**Tipo de coche:** Taller

**Procedencia:** MZA CWffv-347, RENFE CC-547

**Bogies:** Wagons Lits

**Observaciones:** ex Verderón. Color gris claro con franja roja bajo ventanas.



2-SV ( foto Miquel Espert. Archivo DC ).



## 3-SV

**Tipo de coche:** Vivienda

**Procedencia:** CIWL

**Bogies:** Wagons-Lits

**Observaciones:** ex coche camas similar al 4-SV. Matrícula CIWL desconocida.

## 4-SV

**Tipo de coche:** Vivienda

**Procedencia:** CIWL 2660

**Bogies:** Wagons-Lits

**Observaciones:** ex coche camas



4-SV ( Foto Jordi Serra CC7601 ).

## 7-SV

**Tipo de coche:** Vivienda

**Procedencia:** CIWL 2838

**Bogies:** Wagons-Lits

**Observaciones:** ex coche camas similar al 4-SV

## PSV-9

**Tipo de coche:** Vivienda

**Procedencia:** DGCT serie 1500

**Bogies:** Pennsylvania

**Observaciones:** ex ambulante de Correos sin identificar



PSV-9 ( Foto archivo SINTRA. Maquetren nº 39 )

## PSV-10

**Tipo de coche:** Vivienda

**Procedencia:** DGCT serie 1500

**Bogies:** Pennsylvania

**Observaciones:** ex ambulante de Correos sin identificar



PSV-10 ( Foto Carlos Pérez Arnau. [www.railfaneurope.net](http://www.railfaneurope.net) ).



## PSV-11

**Tipo de coche:** Vivienda

**Procedencia:** DGCT serie 1500

**Bogies:** Pennsylvania

**Observaciones:** ex ambulante de Correos sin identificar



PSV-11 ( foto Manuel Marcos "Correcarriles" )

## PSSV-1

**Tipo de coche:** Taller

**Procedencia:**

**Bogies:** Pennsylvania

**Observaciones:**



PSSV-1 ( foto gustarivera )

## PSSV-15

**Tipo de coche:** Taller

**Procedencia:** RENFE BB1-5278

**Bogies:** Pennsylvania

**Observaciones:**



PSSV-15 ( Foto Marco van Uden. [www.railfaneurope.net](http://www.railfaneurope.net) ).

## COCHES HERBICIDAS NO IDENTIFICADOS

( pertenecen a SINTRA y derivan de coches Renfe tipo 5000/6000 y DGDC-1500 )



Foto Javier Peña. [www.railfaneurope.net](http://www.railfaneurope.net)



Foto Javier Peña. [www.railfaneurope.net](http://www.railfaneurope.net)



Foto Javier Peña. [www.railfaneurope.net](http://www.railfaneurope.net)



## COCHES LABORATORIOS Y TECNICOS

Los coches Laboratorio son vehículos dotados con avanzados equipos técnicos y son los encargados del estudio, inspección y mantenimiento de las infraestructuras de las líneas y de los parámetros de circulación de los trenes.

### LLC-1002

**Tipo de coche:** Laboratorio Comunicaciones Tren-Tierra

**Procedencia:** RENFE BB-6000

**Bogies:** Minden-Deutz

**Observaciones:**



LLC-1002 ( Foto Jorge García Cuevas )

### LLC-1003

**Tipo de coche:** Laboratorio Comunicaciones Tren-Tierra

**Procedencia:** CENTRAL DE ARAGON AVC-201, RENFE AAWL-1031

**Bogies:** Pennsylvania

**Observaciones:**



LLC-1003 ( Foto Javier Peña )



LLC-1003 visto por el lado opuesto. ( foto César Sapienza Cs269 ).

## LLI-1001

**Tipo de coche:** Laboratorio Ensayos Dinámicos

**Procedencia:** CENTRAL DE ARAGON AVC-202, RENFE AAWL-1032

**Bogies:** Pennsylvania

**Observaciones:**

## LLI-1002

**Tipo de coche:** Laboratorio Auscultador de Catenaria

**Procedencia:** CENTRAL DE ARAGON AVC-203, RENFE AAWL-1033

**Bogies:** Pennsylvania / Minden-Deutz

**Observaciones:**



LLI-1002 ( Foto Jordi Serra CC7601 ).





LLI-1002 visto por lado opuesto y con otra librea ( Foto Kevin Lera )

## LLI-1003

**Tipo de coche:** Laboratorio

**Procedencia:** RENFE RS-D1-01 SIMAFE

**Bogies:** GC-1

**Observaciones:** Mismo coche que RS-D1-01 conocido como SIMAFE.



LLI-1003 ( Foto Pedro Alberto González. Especial nº 11 TrenManía ).

## LLI-1004

**Tipo de coche:** Laboratorio Ensayos Dinamométricos

**Procedencia:** RENFE BB-8000

**Bogies:** GC-1

**Observaciones:**



LLI-1004 ( Foto Kevin Lera )



## LLI-5001

**Tipo de coche:** Laboratorio Ensayos Dinamométricos

**Procedencia:** RENFE serie AA-5000 ó 6000

**Bogies:** Pennsylvania

**Observaciones:**



LLI-5001 ( Foto J.C. Sevillano )

## LLV-1001

**Tipo de coche:** Laboratorio Control Geométrico de Vía

**Procedencia:** Schlieren - Matisa

**Bogies:** 2 + 1 ( bogie central para toma de medidas )

**Observaciones:**



LLV-1001 ( foto autor desconocido )



LLV-1001 visto por el otro lado ( foto Kevin Lera ).

## MI-1001

**Tipo de coche:** Laboratorio Auscultador de Catenaria

**Procedencia:** RENFE DD-10400

**Bogies:** GC-1

**Observaciones:** Versión Mantenimiento e Infraestructuras Renfe

## MI-E-1001

**Tipo de coche:** Laboratorio Auscultador de Catenaria

**Procedencia:** RENFE DD-10400

**Bogies:** GC-1

**Observaciones:** Posiblemente se trata del MI-1001 re-numerado tras su paso a ADIF



Yago López Carvajal

MI-E-1001 versión Mantenimiento de Infraestructuras ( Foto Yago López Carvajal ).





MI-E- 1001 versión ADIF visto por el lado opuesto. ( foto Antonio G. vázquez Fernández )

## RS-D1-01

**Tipo de coche:** SIMAFE. Prototipo coches serie 9000

**Procedencia:** RENFE Remolque intermedio Electrotren Serie 432

**Bogies:** GC-1

**Observaciones:** Pruebas de bogies GC-1 de CAF



RS-D1-01 ( foto revista Trenes HOY )



## S-1006

**Tipo de coche:** Laboratorio Engrasador catenaria

**Procedencia:** RENFE serie BB-5078

**Bogies:** Minden-Deutz

**Observaciones:**



S-1006 versión "Estrella" ( foto Carlos Pérez Arnau ).



S-1006 visto por el otro lado ( foto autor desconocido encontrada en internet ).



S-1006 versión ADIF ( foto Carlos440249 )

## SIV-1002

**Tipo de coche:** Laboratorio Control Geométrico de Vía

**Procedencia:** RENFE tipo AA-8079

**Bogies:** GC-1

**Observaciones:**



SIV-1002 ( Foto Daniel Pérez Lanuza ).



SIV-1002 el coche anterior con los colores ADIF y visto por el lado opuesto. ( Foto Adrián García ).



# SIV-1003

**Tipo de coche:** Laboratorio Control Geométrico de Vía

**Procedencia:** RENFE A10x-10.000

**Bogies:** GC-1

**Observaciones:**



SIV-1003 colores Mantenimiento e Infraestructuras ( foto Pedro Alberto González. Especial nº 11 TrenMania ).



SIV-1003 colores ADIF. ( Foto gustarivera )



## SIV-1010

**Tipo de coche:** Maquinaria de Via

**Procedencia:** RENFE B12x-10200

**Bogies:** GC-1

**Observaciones:**



SIV-1010 ( foto Juan Estévez )

## SIV-1011

**Tipo de coche:** Maquinaria de via

**Procedencia:** RENFE A10x-10000

**Bogies:** GC-1

**Observaciones:** Adjunto al Tren Herbicida SINTRA



SIV-1011 ( foto Manuel Marcos "Correcarriles" )

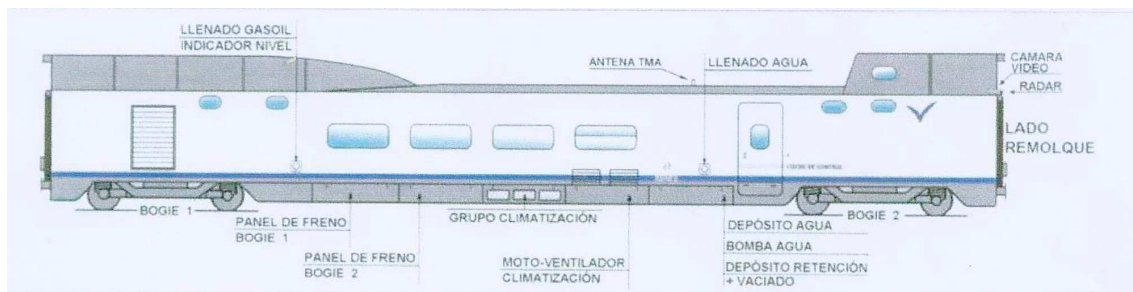
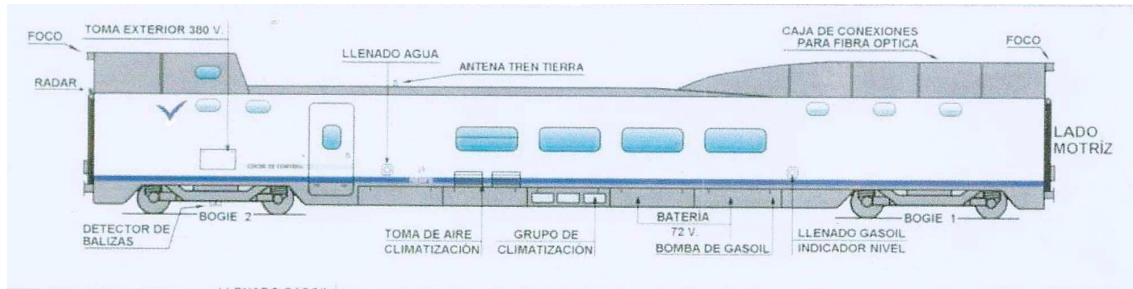
# COCHE AVE DE CONTROL

**Tipo de coche:** Remolque extremo de composición AVE Alstom.

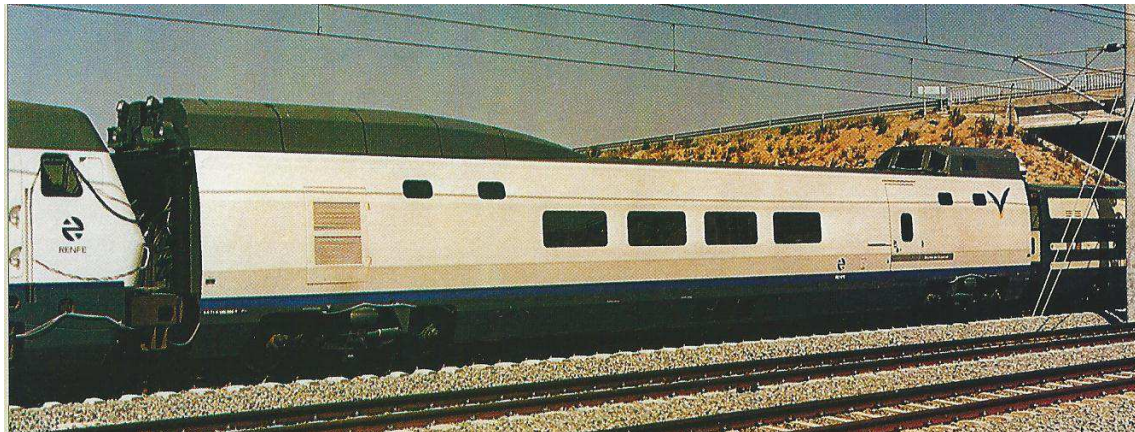
**Procedencia:** RENFE C-AVE-C

**Bogies:** 2 bogies

**Observaciones:** Este coche Laboratorio circula intercalado entre la cabeza tractora y el primer remolque de la composición S-100. También se ha utilizado intercalado entre una locomotora S-252 y una composición Talgo.



C-AVE-C ( Esquema de la revista Vía Libre. Visto por ambos lados ).



El laboratorio AVE intercalado en una composición Talgo ( foto Chema Martinez. Maquetren nº 42 )



## COCHES LABORATORIO NO IDENTIFICADOS



Coche Laboratorio Tren-Tierra ex B12x-12308 ( Foto Joan Espina )



## COCHES SANITARIOS

Son Dispensarios Móviles que se desplazan por toda la red para realizar las revisiones médicas periódicas o campañas de vacunación para todo el personal de la compañía.

### SS-301

**Tipo de coche:** Dispensario Móvil

**Procedencia:** MZA CASWffv 1

**Bogies:** Prusia

**Observaciones:** ex Costa de 3ª clase. Plataformas cerradas.



SS-301 en blanco y rojo. ( Foto Jordi Serra CC7601 ).

### PPAS-310

**Tipo de coche:** Dispensario Móvil

**Procedencia:** MZA 37, RENFE AA-337

**Bogies:** Wagons-Lits

**Observaciones:** ex "verderón" 1ª clase

### PPAS-311

**Tipo de coche:** Dispensario Móvil

**Procedencia:** MZA-38, RENFE AA-338

**Bogies:** Wagons-Lits

**Observaciones:** ex "verderón" 1ª clase

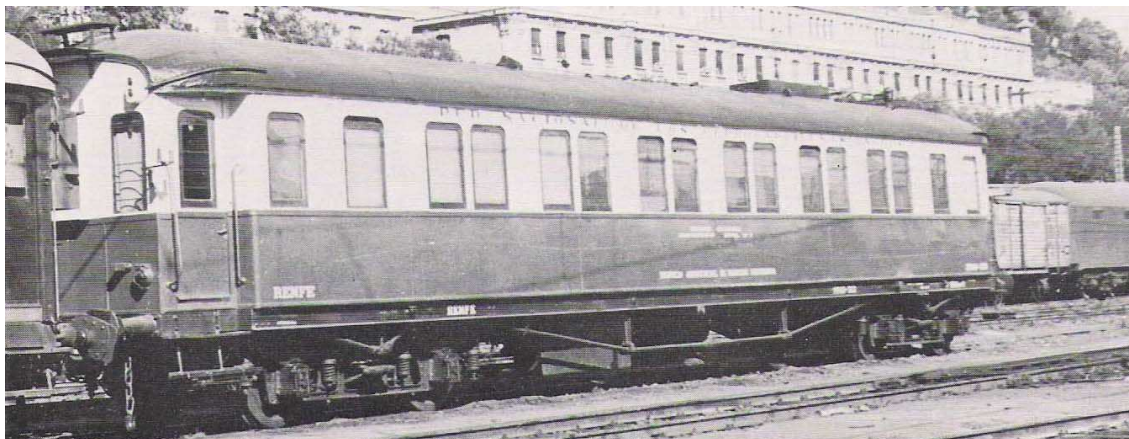
## PPAS-312

**Tipo de coche:** Dispensario Móvil

**Procedencia:** MZA-39, RENFE AA-339

**Bogies:** Wagons-Lits

**Observaciones:** ex "verderón" 1ª clase



PPAS sin identificar pero igual para toda la serie PPAS-310 a 316. ( Foto Miquel Palou. )

## PPAS-313

**Tipo de coche:** Dispensario Móvil nº 1 Virgen de Montserrat

**Procedencia:** MZA-41, RENFE AA-341

**Bogies:** Wagons-Lits

**Observaciones:** ex "verderón" 1ª clase



PPAS sin identificar pero igual para toda la serie PPAS-310 a 316. ( Foto autor desconocido encontrada en internet ).

## PPAS-314

**Tipo de coche:** Dispensario Móvil nº 2 Virgen de la Paloma

**Procedencia:** MZA ??, RENFE AA-??

**Bogies:** Wagons-Lits

**Observaciones:** ex "verderón" 1ª clase

## PPAS-315

**Tipo de coche:** Dispensario Móvil

**Procedencia:** MZA-44, RENFE AA-344

**Bogies:** Wagons-Lits

**Observaciones:** ex "verderón" 1ª clase

## PPAS-316

**Tipo de coche:** Dispensario Móvil nº 4 Virgen del Carmen

**Procedencia:** MZA-45, RENFE AA-345

**Bogies:** Wagons Lits

**Observaciones:** ex "verderón" 1ª clase



PPAS-316 ( Foto Angel González "Ciwl" ).



## COCHES PARA TRENES DE SOCORRO

Los Trenes de Gran Intervención o de Socorro de Accidentes precisaban llevar, además de la grúa, vagones almacén y plataformas, unos coches dedicados a vivienda del personal y/o a taller de trabajo, pues la labor en caso de accidente grave podía durar unos días.

### SA-619

**Tipo de coche:** Tren de Socorro

**Procedencia:** Ahv-2601 - 2606 NORTE ( Afhv-701 - 706 )

**Bogies:** ----- ( 2 ejes )

**Observaciones:** Medina del Campo



### SSA-211

**Tipo de coche:** Tren de Socorro

**Procedencia:** ex AAB-3600

**Bogies:** Pennsylvania

**Observaciones:** Medina del Campo



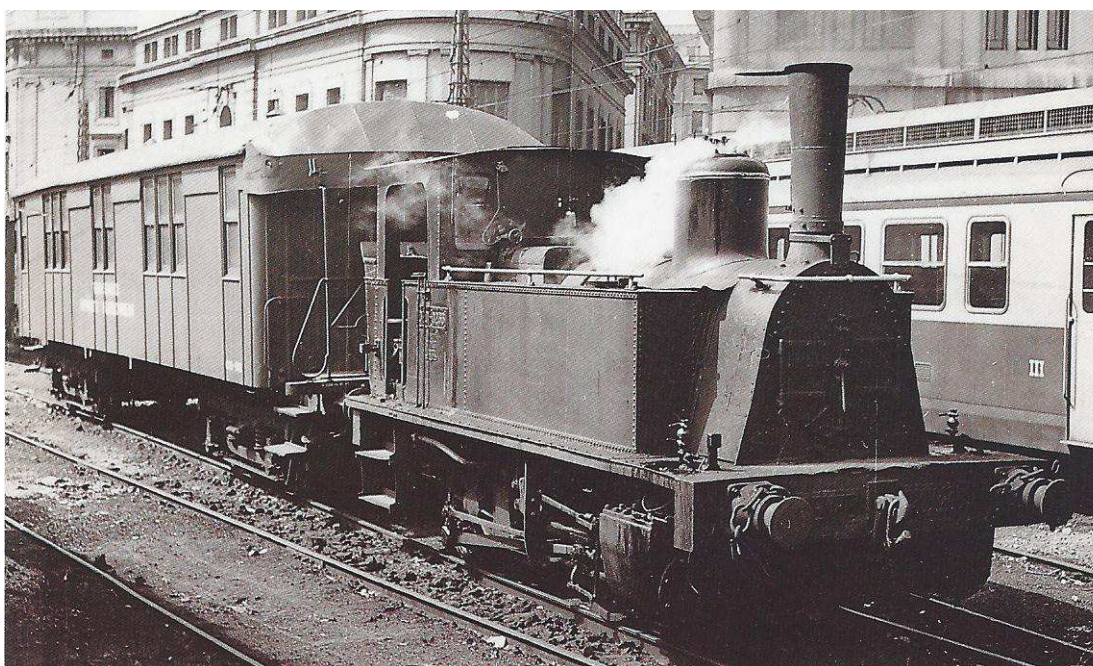
## SSA-501

**Tipo de coche:** Tren Obrero

**Procedencia:** TBF DK-4, MZA TWffv-4, RENFE CWf-502

**Bogies:** Harlan

**Observaciones:** Coche Harlan ex VVB



SSA-501 - Coche Obrero procedente de un furgón Harlan. ( foto Jaume Morell. Postal Eurofer )

## SSA-603

**Tipo de coche:** Vagón Taller Albacete

**Procedencia:** NORTE DDfhv-1  
RENFE DD-601

**Bogies:** Prusia

**Observaciones:** ex furgón



SSA-603 Vagón Taller Albacete ( Foto autor desconocido encontrada en internet ).

## SSA-604

**Tipo de coche:** Tren de Socorro

**Procedencia:** NORTE BBfhv-101, RENFE BB-2601

**Bogies:** Prusia

**Observaciones:** ex cercanías

## SSA-605

**Tipo de coche:** Tren de Socorro

**Procedencia:** NORTE BBfhv-108, RENFE BB-2608

**Bogies:** Prusia

**Observaciones:** ex cercanías

## SSA-606

**Tipo de coche:** Tren de Socorro

**Procedencia:** MZA CWffv-97, RENFE CC-2327, RENFE serie BB-301 a 312

**Bogies:** Prusia

**Observaciones:** ex Costa

## SSA-607

**Tipo de coche:** Tren de Socorro

**Procedencia:** MZA-38, RENFE AA-338, RENFE PPAS-311

**Bogies:** Wagons-Lits

**Observaciones:** ex Verderón y ex PPAS-311



## SSA-608

**Tipo de coche:** Tren de Socorro

**Procedencia:** MZA CWffv-48, RENFE CC-338

**Bogies:** Wagons-Lits

**Observaciones:** ex Verderón

## SSA-609

**Tipo de coche:** Tren de Socorro

**Procedencia:** MZA CWffv-197, RENFE CC-479

**Bogies:** Wagons-Lits

**Observaciones:** ex Verderón

## SSA-611

**Tipo de coche:** Tren de Socorro

**Procedencia:** MZA 1ª clase / DGCT-458

**Bogies:** Wagons-Lits

**Observaciones:** ex Verderón



SSA-611 Coche acompañamiento Grúa 701 ( Foto autor desconocido encontrada en internet ).

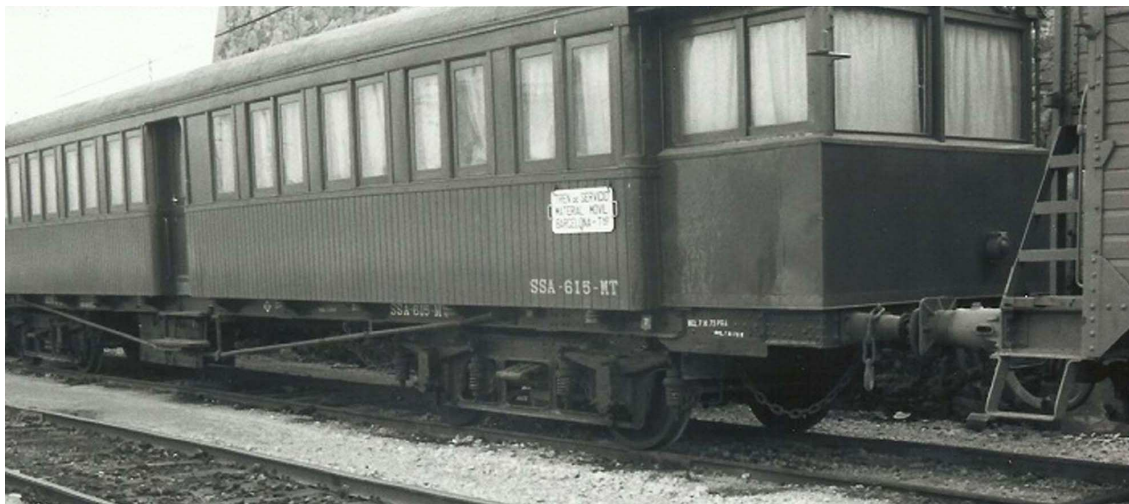
## SSA-615

**Tipo de coche:** Taller Tren de Mediana Intervención

**Procedencia:** NORTE, RENFE CC-

**Bogies:** Prusia / Pennsylvania

**Observaciones:** ex Cercanías. Matriculas Desconocidas



SSA-615- en la versión "Tren de Servicio - Material Móvil - Barcelona Término". ( Foto Miquel Espert. Archivo DiscoCerrado ).



SSA-615 versión Tren de Mediana Intervención. ( Foto Manuel Peña ).

## SSA-620

**Tipo de coche:** Tren de Socorro

**Procedencia:** NORTE AAfhv-801 a 807, RENFE AA-801 a 806

**Bogies:** Pennsylvania

**Observaciones:**



SSA-620 ( foto autor desconocido encontrada en internet )



SSA-620 visto por el otro lado ( Foto drehscheibe-foren.de )

## SSA-625

**Tipo de coche:** Taller Tren de Mediana Intervención

**Procedencia:** NORTE, RENFE CC-

**Bogies:** Prusia / Pennsylvania

**Observaciones:** ex Cercanías. Matrículas Desconocidas.





SSA-625 ( foto Manuel Peña )



Otra vista de los mismos coches en una época anterior. Carecen de la rotulación "Tren de Mediana Intervención" y en las placas indica "Tren de Servicio. Tracción Eléctrica. Barcelona Término. ( Foto Miquel Espert. Archivo DiscoCerrado ).



SSA-625 ( Foto Miquel Espert. Archivo DiscoCerrado ).

## SSA-627

**Tipo de coche:** Coche vivienda Taller Gran Intervención nº 23

**Procedencia:** NORTE, RENFE

**Bogies:** Pennsylvania

**Observaciones:** Depósito de Mérida

## SSA-628

**Tipo de coche:** Taller Tren Mediana Intervención nº 44

**Procedencia:** NORTE DDfv-8 / RENFE DD-608

**Bogies:** Prusia

**Observaciones:** ex Furgón de Madera



SSA-628 ( foto Juan Carlos Estrela ).





SSA-628 ( foto Juan Carlos Estrela )

## SSA-629

**Tipo de coche:** Vivienda

**Procedencia:** NORTE AAfhv-901 a 930, RENFE serie AA-901 a 930

**Bogies:** Pennsylvania

**Observaciones:**



SSA-629 ( foto autor desconocido encontrada en internet ).

## SSA-1002

**Tipo de coche:** Vivienda Tren Gran Intervención

**Procedencia:** OESTE AAWfhv-601 a 606, RENFE AAWL-1201 A 1206

**Bogies:** Pennsylvania

**Observaciones:** Zona Centro





SSA-1002 ( Foto J.C. Estrela )

## SSA-1003

**Tipo de coche:** Taller Tren Mediana Intervención nº 74

**Procedencia:** NORTE, RENFE AAB-3601 a 3647

**Bogies:** Pennsylvania

**Observaciones:** Depósito La Coruña.



SSA-1003 ( Foto autor desconocido encontrada en internet )

## SSA-1004

**Tipo de coche:** Taller Tren Mediana Intervención nº 74

**Procedencia:** RENFE ex 3000 ó 5000

**Bogies:** Pennsylvania

**Observaciones:** Depósito La Coruña



SSA-1004 ( Foto Francisco Romero Pena "campomarzo" ).

## SSG-1007

**Tipo de coche:** Taller Tren Gran Intervención

**Procedencia:** RENFE AAWL-5016

**Bogies:** Pennsylvania

**Observaciones:**



SSG-1007 ( foto autor 277047 )





SSG-1007 Visto por el lado opuesto ( foto Daniel Pérez Lanuza )

## TGI-12

**Tipo de coche:** Vivienda Tren Gran Intervención nº 12

**Procedencia:** RENFE

**Bogies:** Minden-Deutz

**Observaciones:** Depósito Salamanca



TGI-12 ( foto Daniel Pérez Lanuza )

## TGI-21

**Tipo de coche:** Vivienda Tren Gran Intervención nº 21

**Procedencia:** RENFE

**Bogies:** Minden-Deutz

**Observaciones:** Depósito Madrid Atocha



TGI-21 ( foto autor "Pistolero" )



## TGI-31

**Tipo de coche:** Vivienda Tren Gran Intervención nº 31

**Procedencia:** RENFE

**Bogies:** Minden-Deutz

**Observaciones:** Depósito Sevilla



TGI-31 ( foto César Sapienza Cs269 )

## TMI-33

**Tipo de coche:** Vivienda Tren Mediana Intervención nº 33

**Procedencia:** RENFE serie CC-5000 ó 6000

**Bogies:** Pennsylvania

**Observaciones:** Depósito de Granada



TMI-33 ( foto autor desconocido encontrada en internet ).

## TGI-51

**Tipo de coche:** Vivienda Tren Gran Intervención nº 51

**Procedencia:** RENFE

**Bogies:** Minden-Deutz

**Observaciones:** Depósito de Can Tunis ( Barcelona )



TGI-51 ( foto Manuel Peña )

## TGI-61

**Tipo de coche:** Vivienda Tren Gran Intervención nº 61

**Procedencia:** RENFE

**Bogies:** Minden-Deutz

**Observaciones:** Depósito Miranda de Ebro



STGI-61 ( foto gustarivera ).



## TGI-71

**Tipo de coche:** Vivienda Tren Gran Intervención nº 71

**Procedencia:** RENFE

**Bogies:** Minden-Deutz

**Observaciones:** Depósito León



TGI-71 ( foto Adrián García ).

## TMI-74

**Tipo de coche:** Taller Tren Mediana Intervención nº 74

**Procedencia:** NORTE, RENFE AAB-3601 a 3647

**Bogies:** Pennsylvania

**Observaciones:** Depósito La Coruña. Ver SSA-1003

## TTO - 1001 - MT

**Tipo de coche:** Coche del Tren de Intervención de Oviedo.

**Procedencia:** NORTE CCfhv-691, RENFE SSA-1001

**Bogies:** Pennsylvania

**Observaciones:**



TTO-1001-MT. ( Foto Jordi Serra CC7601 )



## COCHES VIVIENDA

Estos coches eran esenciales para el alojamiento del personal de la compañía que se desplazaba a realizar trabajos en zonas alejadas de su base. Eran simples coches Dormitorio en unos casos, mientras que en otros casos disponían de cocina, aseos, comedor, etc. Se podían agregar a trenes de Obreros, Tajo de Vía, Mantenimiento de Infraestructuras, trenes de Socorro, Trenes Herbicidas, etc.

### CCO-502

**Tipo de coche:** Tren Obrero

**Procedencia:** TBF DK-4, MZA TWffv-4, RENFE CWf-502

**Bogies:** Harlan

**Observaciones:** Coche Harlan ex VVB

### CCO-504

**Tipo de coche:** Vivienda Personal Obrero

**Procedencia:** ANDALUCESABXffv-1, RENFE AAB-101

**Bogies:**

**Observaciones:**

### SA-4601

**Tipo de coche:** Vivienda

**Procedencia:** NORTE JMR-1, RENFE 4600

**Bogies:** 2 ejes

**Observaciones:** Coche de procedencia particular



SA-4601 ( Foto Daniel Pérez Lanuza ).

## SSV-13

**Tipo de coche:** Vivienda Personal

**Procedencia:** MZA CWffv-280, RENFE CC-570

**Bogies:** Wagons-Lits

**Observaciones:** ex Verderón 3ª clase



SSV-13 ( Foto autor desconocido encontrada en internet )

## SSV-101

**Tipo de coche:** Vivienda Personal

**Procedencia:** MZA AW-35, RENFE AA-335

**Bogies:** Wagons-Lits

**Observaciones:** ex Verderón

## SSV-102

**Tipo de coche:** Vivienda Personal

**Procedencia:** MZA AAffv-100, RENFE AA-400, RENFE CC-2594

**Bogies:** Wagons-Lits

**Observaciones:** ex verderón 3ª clase



SSV-102 ( Foto David García. Cortesía "Modelismo Villaverde" )

## SSV-103

**Tipo de coche:** Dormitorio Personal

**Procedencia:** ANDALUCES CCxffv-28, RENFE CC-128

**Bogies:** Prusia

**Observaciones:** coche de madera

## SSV-104

**Tipo de coche:** Dormitorio Personal

**Procedencia:** ANDALUCES CCxffv-2003, RENFE CC-133

**Bogies:** Prusia

**Observaciones:** coche de madera



## SSV-105

**Tipo de coche:** Dormitorio Personal

**Procedencia:** ANDALUCES CCxffv-2015, RENFE CC-145

**Bogies:** Prusia

**Observaciones:** coche de madera

## SSV-106

**Tipo de coche:** Vivienda

**Procedencia:** MZA AAWffv 58 a 77, RENFE AAXL 358 a 377, RENFE CC 2701 a 2719

**Bogies:** Prusia

**Observaciones:** coche de madera



SSV-106 ( Foto autor desconocido encontrada en internet )

## SSV-113

**Tipo de coche:** Vivienda

**Procedencia:** MZA ACWffv 1 a 44, RENFE AAC-301 a 344

**Bogies:** Wagons-Lits

**Observaciones:** ex Verderón



SSV-113 - ( Foto David García. Cortesía "Modelismo Villaverde").

## SSV-122

**Tipo de coche:** Dormitorio Taller nº 3

**Procedencia:** Santander - Mediterráneo Cfhvc-308, RENFE CC-2008

**Bogies:** Prusia

**Observaciones:** Reserva de Córdoba Cercadilla



SSV- 122 ( foto autor desconocido encontrada en internet ).

## SSV-125

**Tipo de coche:** Vivienda Tajo de Vía

**Procedencia:** MZA ex CC- ???

**Bogies:** Wagons-Lits

**Observaciones:** ex Verderón



SSV-125 ( Foto David García. Cortesía de "Modelismo Villaverde" )



## SSV-126

**Tipo de coche:** Vivienda Personal

**Procedencia:** MZA ex CC- ???

**Bogies:** Pennsylvania

**Observaciones:** ex Verderón



SSV-126 ( Foto David García. Cortesía "Modelismo Villaverde" ).

## SSV-128

**Tipo de coche:** Vivienda Personal

**Procedencia:** MZA ex AAC- ???

**Bogies:** Wagons-Lits

**Observaciones:** ex Verderón



SSV-128 ( Foto David García. Cortesía "Modelismo Villaverde" ).



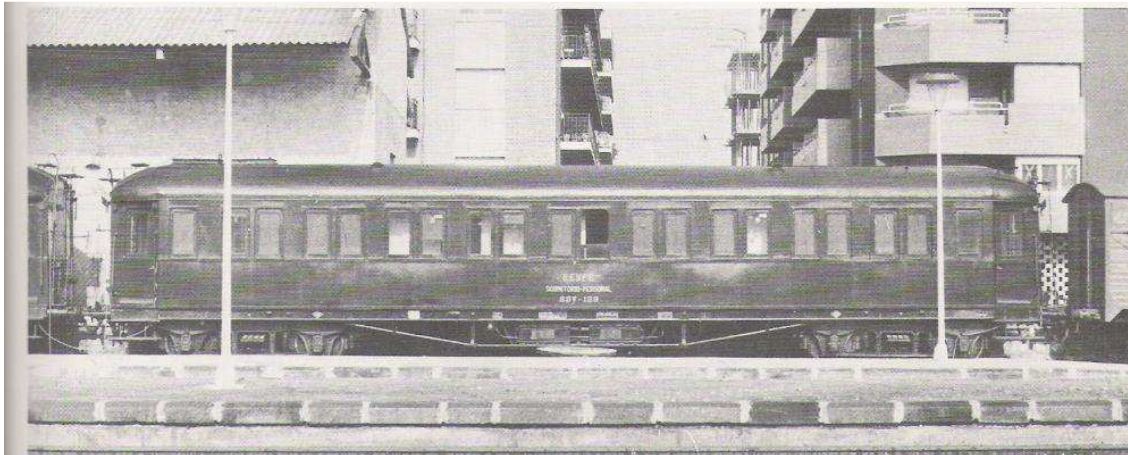
## SSV-129

**Tipo de coche:** Dormitorio Personal

**Procedencia:** MZA ex CC- ???

**Bogies:** Wagons-Lits

**Observaciones:** ex Verderón



SSV-129 ( Foto Eugeni Cardona. Carril nº 2 ).

## SSV-137

**Tipo de coche:** Dormitorio Personal

**Procedencia:** MZA

**Bogies:** Wagons-Lits

**Observaciones:** ex Verderón

## SSV-141

**Tipo de coche:** Vivienda

**Procedencia:** MZA ACWffv 1 a 44, RENFE AAC-301 a 344

**Bogies:** Wagons-Lits

**Observaciones:** ex Verderón



SSV-141 ( Foto David García. Cortesía "Modelismo Villaverde" ).

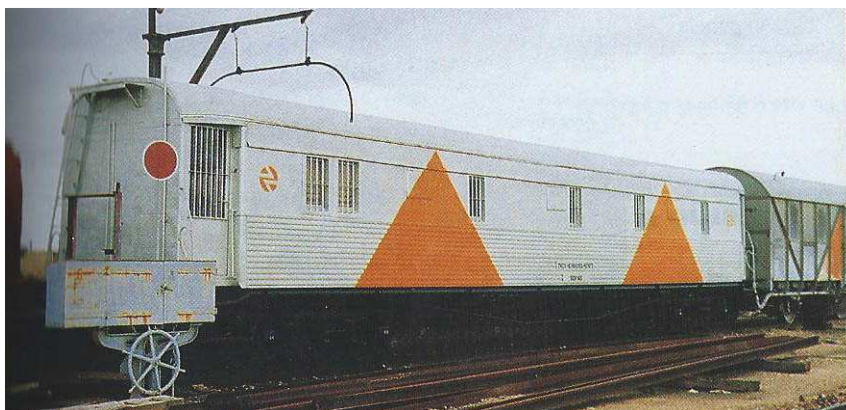
## SSV-145

**Tipo de coche:** Vivienda Tren Herbicida

**Procedencia:** NORTE CCfhv-805, RENFE CC-805

**Bogies:**

**Observaciones:**



SSV-145 ( Foto Manuel González Márquez. Maquetren nº 38 ).

## SSV-148

**Tipo de coche:** Vivienda Tajo maquinaria

**Procedencia:** NORTE

**Bogies:**

**Observaciones:**



SSV-148 ( foto Juan Francisco Carrillo )

## SSV-500

**Tipo de coche:** Vivienda Maquinaria de Vía ( ¡ con TV ! )

**Procedencia:** RENFE serie BB-8793 a 8945

**Bogies:** Minden-Deutz

**Observaciones:** metálico



SSV-500 ( Foto César Sapienza Cs269 )

## SSV-1001

**Tipo de coche:** Vivienda Personal

**Procedencia:** OESTE AAWfhv-602, RENFE AAWL-1202

**Bogies:** Pennsylvania

**Observaciones:** metálico

## SSV-1002

**Tipo de coche:** Vivienda Personal

**Procedencia:** OESTE AAWfhv-606, RENFE AAWL-1206

**Bogies:** Pennsylvania

**Observaciones:**



## SSV-1004

**Tipo de coche:** Vivienda Personal

**Procedencia:** CENTRAL DE ARAGON AAB-262 ?, RENFE AAB-1030 ??

**Bogies:** Pennsylvania

**Observaciones:**



SSV-1004 ( Foto Alejandro Tomás del Pozuelo. Especial TrenManía nº 11 )

## SSV-1005

**Tipo de coche:** Vivienda Personal

**Procedencia:** OESTE AAWfhv-601 a 606, RENFE AAWL-1201 a 1206

**Bogies:** Pennsylvania

**Observaciones:** Metálico



SSV-1005 ( foto autor desconocido encontrada en internet )

## SSV-1011

**Tipo de coche:** Vivienda Jefatura de Obras

**Procedencia:** CIWL WL-2955

**Bogies:** Wagons-Lits

**Observaciones:**

## SSV-1012

**Tipo de coche:** Vivienda Tajo de Vía

**Procedencia:** RENFE serie CC-5000 ó 6000

**Bogies:**

**Observaciones:**



SSV-1012 ( Foto Juan Sánchez )

## SSV-1013

**Tipo de coche:** Vivienda Maquinaria de Vía

**Procedencia:** RENFE serie CC-5000 ó 6000

**Bogies:**

**Observaciones:**



SSV-1013 ( Foto Daniel Pérez Lanuza )

## SSV-1014

**Tipo de coche:** Vivienda Maquinaria de Vía

**Procedencia:** RENFE serie CC-5000 ó 6000

**Bogies:** **Observaciones:**



SSV-1014 ( foto Manuel Marcos )



## SSV-1017

**Tipo de coche:** Vivienda

**Procedencia:** RENFE serie CC-5000 ó 6000

**Bogies:**

**Observaciones:**



SSV-1017 ( foto Manuel Marcos )

## SSV-1023

**Tipo de coche:** Vivienda Maquinaria de Vía

**Procedencia:** RENFE serie CC-5000 ó 6000

**Bogies:** Minden-Deutz

**Observaciones:**



SSV-1023 ( Foto César Sapienza Cs269 ).

## SSV-1026

**Tipo de coche:** Vivienda Tajo de Vía

**Procedencia:** RENFE serie CC-5000 ó 6000

**Bogies:**

**Observaciones:**



SSV-1026 ( Foto César Sapienza Cs269 )

## SSV-1027

**Tipo de coche:** Vivienda Tajo Maquinaria de Vía

**Procedencia:** RENFE serie CC-5000

**Bogies:** Pennsylvania

**Observaciones:**



SSV-1027 ( Foto Pedro Alberto González ).



## SSV-1031

**Tipo de coche:** Vivienda Maquinaria de Vía

**Procedencia:** RENFE serie BB-5000

**Bogies:**

**Observaciones:**



SSV-1031 ( foto Daniel Perez Lanuza )

## SSV-1032

**Tipo de coche:** Vivienda

**Procedencia:** RENFE serie BB-5000

**Bogies:**

**Observaciones:**



SSV-1032 ( foto Jordi Sala )



## SSV-1033

**Tipo de coche:** Vivienda

**Procedencia:** RENFE serie BB-5000

**Bogies:** Minden-Deutz

**Observaciones:**



SSV-1033 ( foto Manuel Marcos ).

## SSV-1037

**Tipo de coche:** Vivienda Maquinaria de Vía

**Procedencia:** RENFE serie CC-5000 ó 6000

**Bogies:** Minden-Deutz

**Observaciones:**



SSV-1037 ( foto Manuel Marcos )

## SSV-1041

**Tipo de coche:** Vivienda Personal

**Procedencia:** RENFE serie CC-5000 ó 6000

**Bogies:** Minden-Deutz

**Observaciones:**



SSV-1041 ( Foto César Sapienza )

## SSV-1042

**Tipo de coche:** Vivienda Tajo Maquinaria de Vía

**Procedencia:** RENFE AAB-5000

**Bogies:** Minden-Deutz

**Observaciones:**



SSV-1042 en fase de pintado colores ADIF ( foto gustarivera )





SSV-1042 colores ADIF ( foto Zigor Trejo ).

## COCHES VIVIENDA NO IDENTIFICADOS



Casi seguro se trata de un coche ex AA-1 a 15 del Santander-Mediterráneo ( foto Javierfl ).