

FGC DESGUAZA MATERIAL HISTÓRICO EN SANT BOI

Pedro Pintado Quintana

Como ya avanzamos en el apartado de noticias "NOTIFER", La empresa **FERROCARRILES DE LA GENERALITAT DE CATALUÑA** ha desguazado en el mes de agosto de este año, en la estación de Sant Boi de Llobregat, provincia de Barcelona, 3 coches de viajeros y 2 vagones de mercancías de indudable valor histórico. A continuación vamos a aportar algunos datos que nos darán idea del valor de estas piezas para que todos podamos saber lo que hemos perdido sin saber muy bien por qué.

Para realizar este triste epitafio ha sido imprescindible acudir a la consulta del libro de Carles Salmerón i Bosch **ELS FERROCARRILS CATALANS III** donde se describe todo el material motor y móvil de la Compañía de los Ferrocarriles de la Generalitat de Cataluña desde sus orígenes hasta nuestros días.

HISTORIA DEL MATERIAL DESGUAZADO

Coches de viajeros de 3ª clase de bogies:

Coche C 32.

Este coche, que inicialmente era el D42, formaba parte de una serie de cuatro (D41-44), la cual fue construida por Material para Ferrocarriles y Construcciones en 1892 con bastidor metálico y caja de madera.

Estos coches de 3ª disponían de balconillos en sus extremos y de un solo departamento de 565 asientos. En cada lateral tenían seis ventanas dobles (12 cristales).

Recibieron el sobrenombre de "trompeteros" por su peculiar diseño de los elementos de ventilación.

Construidos inicialmente para el Ferrocarril Central Catalán, los destinó a la línea de Igualada a Martorell. En 1919, al formarse la Compañía General de los Ferrocarriles de Cataluña (C.G.F.C), se renumeraron dentro de la serie C 51-54. Más adelante fueron renumerados C31-34.

El C 33 se destruyó en un incendio en 1966, el C 31 fue desguazado en 1973 y el C34 en 1978.

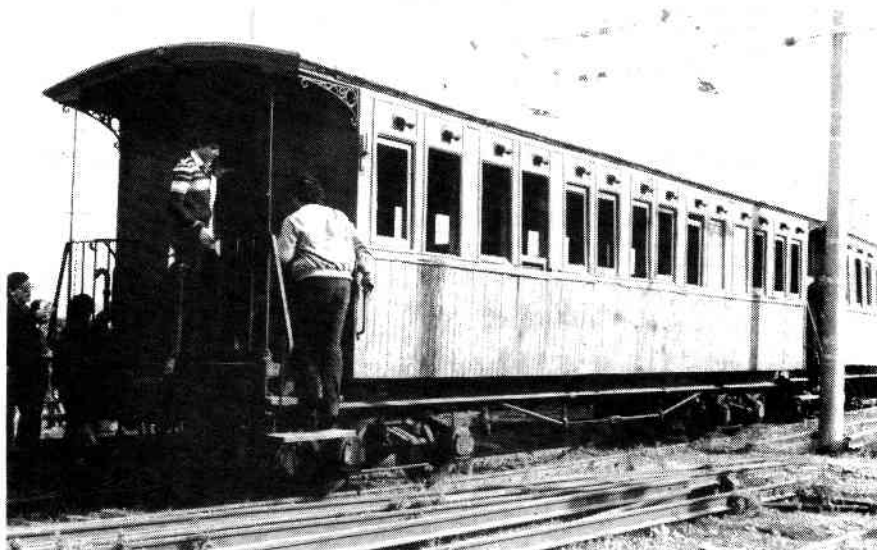
El C 32, ha sido desguazado en agosto de 1999.

Coche C 116

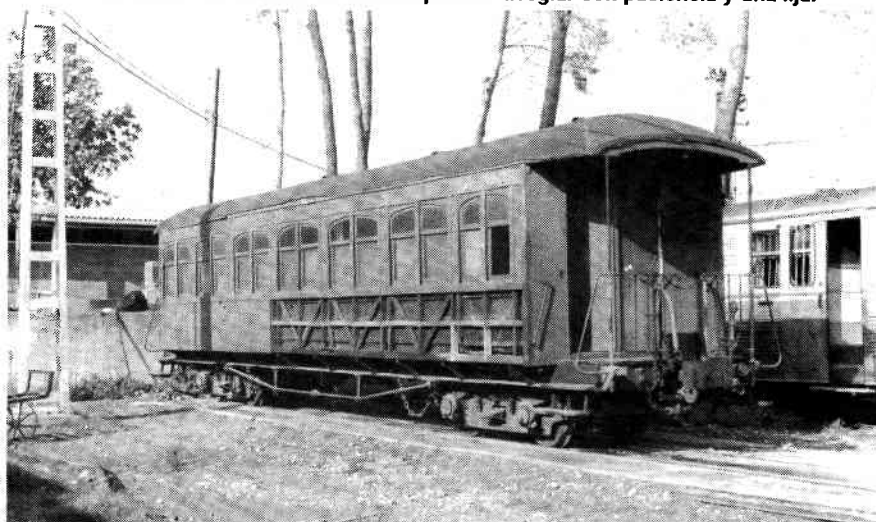
Este coche formaba parte de una serie de 6 coches de 2ª clase, construida por la Société Anonyme des Usines de Braine-le-Comte en 1925.

Los coches de esta serie tenían balconillos en los extremos, por los que se accedía a un único compartimento con 48 asientos. En el exterior presentaban 7 ventanas dobles, una de las cuales era un poco más pequeña que las demás.

Estos coches sufrieron varias transformaciones. El coche que nos ocupa, el B 61, fue transformado en coche hospital en el periodo comprendido entre 1936 y 1939. Posteriormente, en 1940, se le volvió a dotar de asientos, convirtiéndose en el coche de 3ª clase C 78. En 1945 sufrió una nueva reforma pasando a ser



El C32 fue fotografiado por Jordi Ibáñez el 10 de diciembre de 1978 en Sant Boi. El aspecto deteriorado del exterior se hubiera podido arreglar con paciencia y una lija.



El aspecto exterior que presentaba el C116 no era muy prometedor el 17 de noviembre de 1985, pero eso no justifica un desguace. Una escuela taller o una empresa particular podrían dejarlo como nuevo en un mes. Ahora eso no podrá ser.

Fotografía tomada por Jordi Ibáñez en Martorell.

el C 116, número con el que ha sobrevivido hasta su desguace en agosto de 1999.

Coche C 119

El coche C 119 se adquirió, junto con otros 3, a la Société Anonyme des

Usines Raghenon en Malines, Bélgica, donde fue construido en el año 1923.

Los cuatro coches mixtos de 2ª y 3ª quedaron integrados en la serie BC 1-4.

El coche del que tratamos era el BC2 y, como los de su serie, tenía balconillos en sus extremos por los que se accedía a dos departamentos, uno de 2ª

con 15 asientos y otro de 3ª con 40 asientos. Al exterior presentaban 7 ventanas dobles.

El BC 2, tras descarrilar en 1965, fue transformado en coche de 3ª en 1966, pasando a ser el C 119 hasta que fue desguazado por FGC en agosto de 1999.

Vagones de mercancías

Furgón F 6

El furgón F 6 formaba parte de una serie de 4 unidades F 5-8 que construyó en Barcelona la empresa Material para Ferrocarriles y Construcciones (MFC) en el año 1892, destinada al Ferrocarril Central Catalán, donde se numeró G101-104.

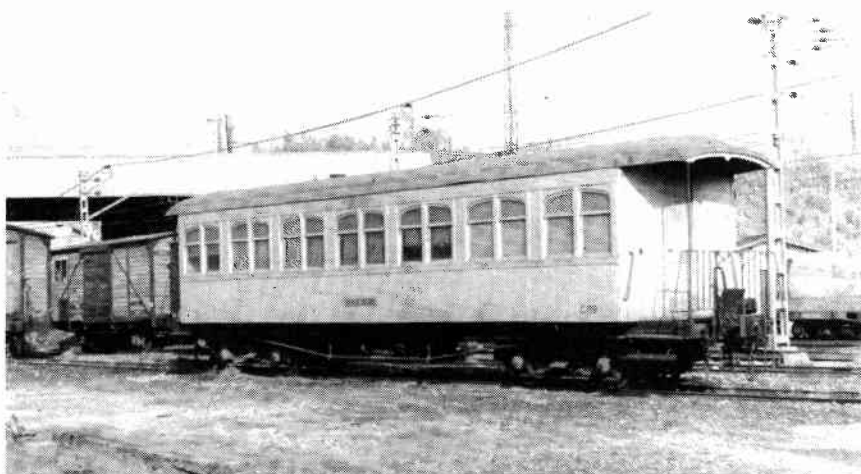
Estos furgones eran de dos ejes y balconillos. Su tara era de 6.400 kg y su carga máxima era de 10.000 kg. El furgón F 7 fue desguazado hace ya muchos años y los furgones F 5 y F 8 fueron transformados en otros tipos de vagones.

El furgón F 6 se conservaba preservado por FGC hasta el mes de agosto de 1999 en que fue desguazado.

Vagón cerrado S-401

Este vagón de servicio procedía de la transformación de uno de la serie K 401-405.

Esta serie, destinada al transporte de animales, estaba formada por cinco vagones cerrados de bogies, construida por la empresa belga B. Lambert en los años veinte. Su tara era de 10.750 kg y su carga máxima 15.000 kg. Excepto el K 403, que quedó destruido en un accidente, el resto fue transformado en vehículos de servicio en la década de los años cincuenta.



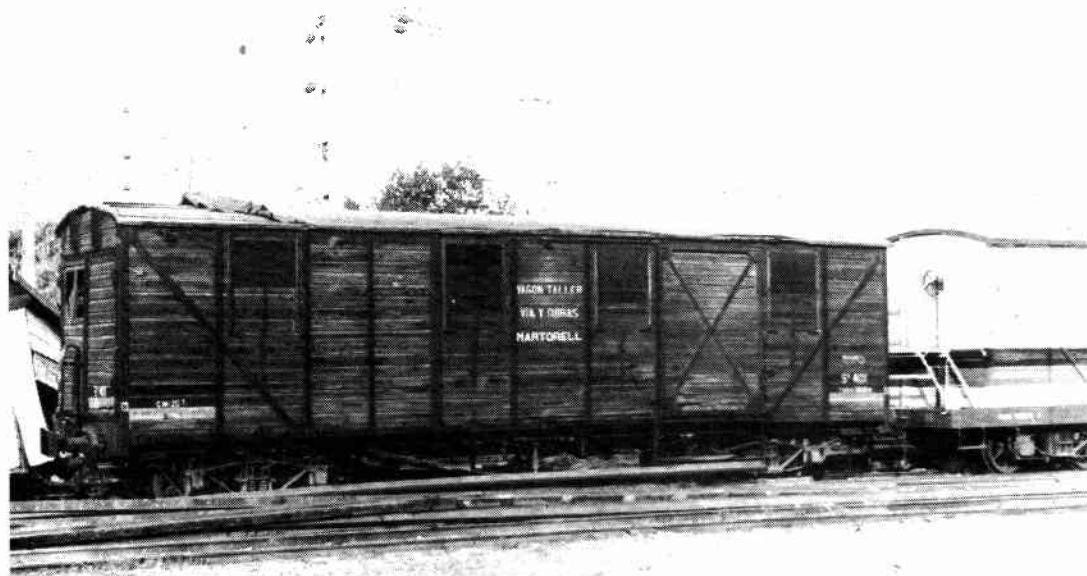
El C 119 tenía el inmejorable aspecto que vemos en la fotografía realizada por Jordi Ibáñez en Martorell el 17 de noviembre de 1985. Los 60 años de existencia, en aquel entonces, no habían hecho mella en este coche. Hoy descansa en paz.



El Furgón F6 el día 6 de agosto de 1999 en Martorell Enlace. Le quedaban 7 días de vida después de existir durante 104 años. Foto: Luis Rentero Corral.

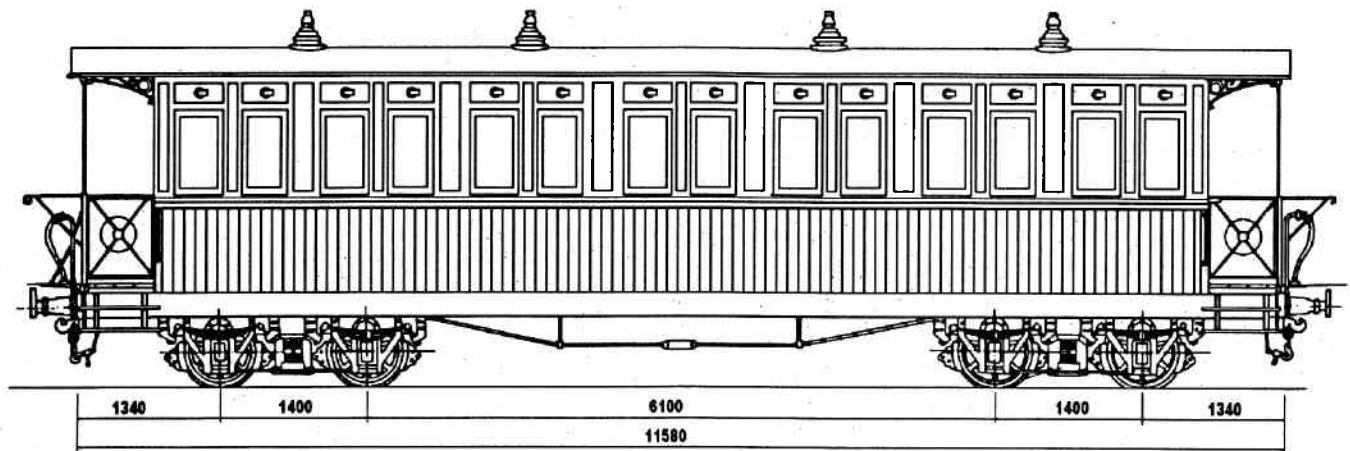
En concreto, el K 404 fue transformado en el vehículo de servicio S 401, siendo destinado a vagón de socorro en

la estación de Martorell y, posteriormente, se transformó en vagón taller del servicio de Vía y Obras.

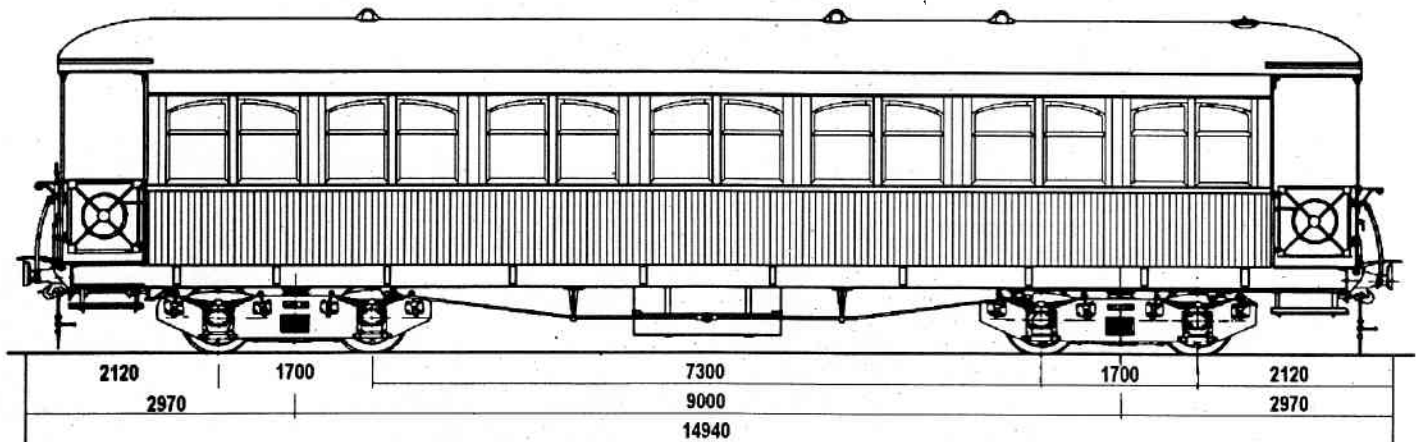


El vagón S 401 fue fotografiado en Martorell el 8 de julio de 1984 por Jordi Ibáñez. La cubierta estaba ya, en aquel entonces, bastante deteriorada.

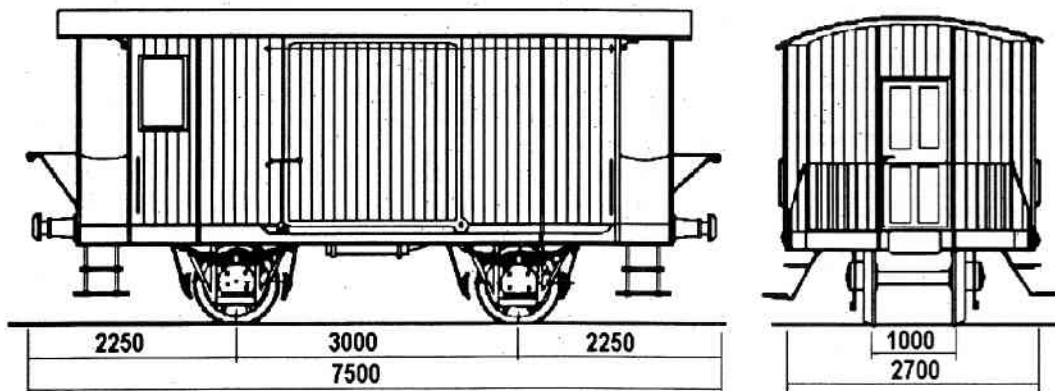
VISTA LATERAL DEL COCHE C-32 EX D42



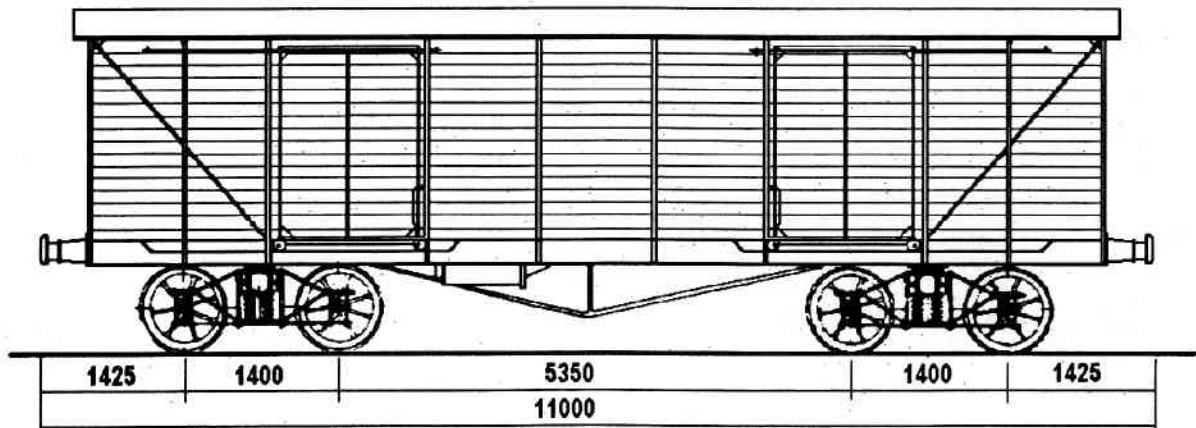
VISTA LATERAL DEL COCHE C-116, EX B61



VISTA LATERAL Y FRONTAL DEL FURGÓN F 6



VISTA LATERAL DEL VAGÓN S-401



COMENTARIO FINAL

La Compañía ferroviaria propietaria del material se ha distinguido hasta ahora por desarrollar una política modélica de conservación del patrimonio ferroviario, demostrando que ese tipo de actuación, además de ser muy rentable socialmente, puede serlo económicamente.

Desde estas páginas no hemos dejado de alabar todos los logros de FGC y seguiremos haciéndolo cuando así lo podamos hacer.

No es éste el caso, y por eso queremos dejar constancia de nuestra repulsa los que peleamos día a día por rescatar de la chatarra cualquier adminículo, por insignificante que parezca, relacionado con el ferrocarril ¡y no digamos un vagón!

La Compañía de los ferrocarriles portugueses CP, nuestros vecinos peninsulares, en un ejemplo de sensatez y de cordura, anuncian en las revistas ferroviarias españolas la enajenación de material excedente que tiene valor museístico y cultural, y anuncian que lo ceden o lo venden con preferencia a "fines



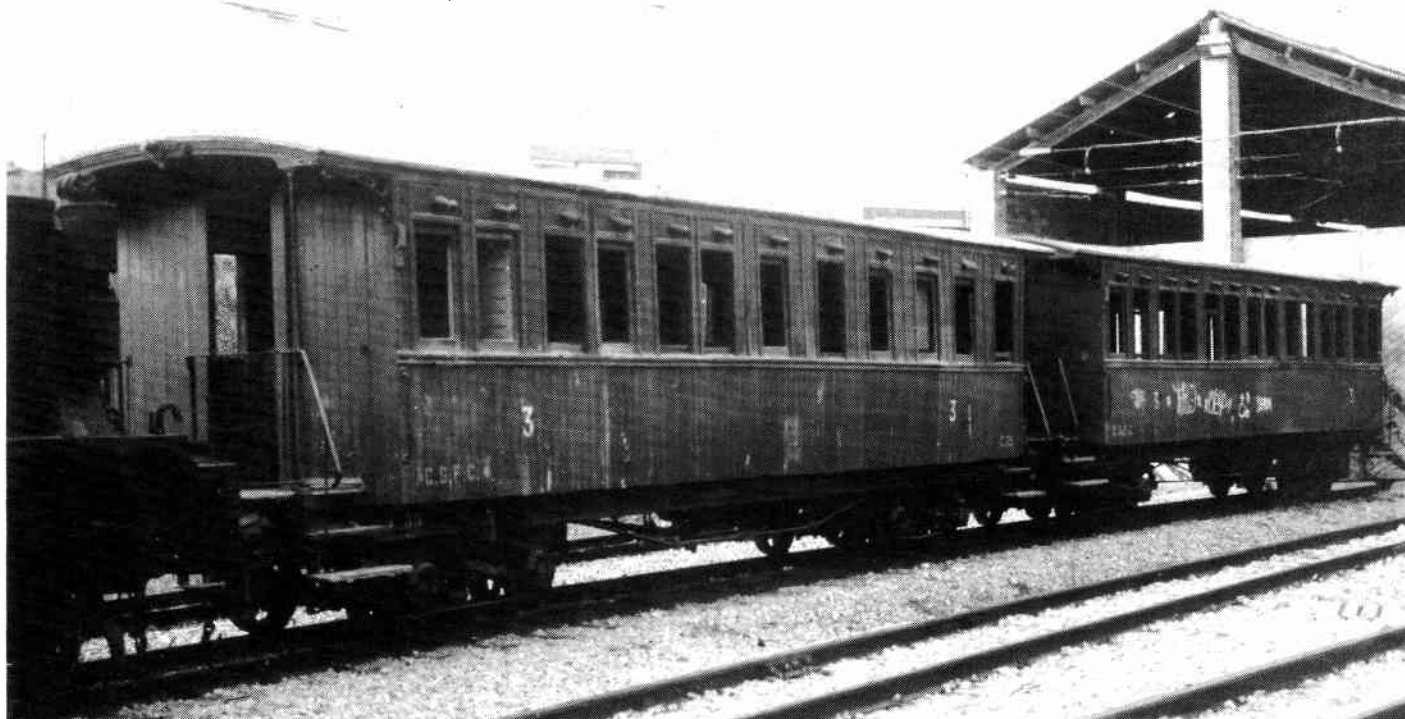
El 14 de agosto estaban en Martorell Enlace los restos del Furgón F6 que había sido desguazado el día anterior. A la izquierda se ve el Coche C 32 y al fondo los coches C 116 y C 119. Foto: Luis Rentero Corral.

Museológicos, actividades culturales o actividades sociales de interés público, y eso es lo que tenían que haber hecho en el caso de estos cinco vehículos desaparecidos, o sea, dar la oportunidad de averiguar si hay estamentos intere-

sados en la recuperación del material disponible.

Esperamos que la próxima vez que FGC, o cualquier otra compañía ferroviaria española, tenga que deshacerse de material móvil, no recurra a la fácil solución del desguace.

DESCANSEN EN PAZ, EL MATERIAL Y LOS QUE LO HAN MANDADO DESGUAZAR.



El 18 de diciembre de 1994 en Sant Boi estaban los trompeteros C 35 y C 32. El primero ahora está restaurado y el segundo desguazado. Foto: Víctor García Lázaro.

RELACIÓN DEL MATERIAL DESGUAZADO

Coches de viajeros

Núm.	núm. origen	Serie	fabricante	año	Clase	Asientos	Observaciones
C 32	D 42	D 41-44	MMC	1892	3ª	56	C 52. C 32 en 1945
C 116	B 61	B 57-62	Braine le Comte	1925	2ª	48	Coche hospital entre 1936 y 1939. C 78 en 1940. C 116 en 1945
C 119	BC 2	BC 1-4	Ragheno	1923	2ª/3ª	15+40	Coche de socorro C 119 en 1966.

Vagones de mercancías

Núm.	núm. origen	Serie	fabricante	año	tara	Carga máx.	Observaciones
F 6	G 102	G 101-104	MFC	1892	6400	1000	Numerada la serie en CGFC F 5-8
S 401	K 404	K 401-405	B. Lambert	1920	10750	15000	El K404 pasó a ser el S 401