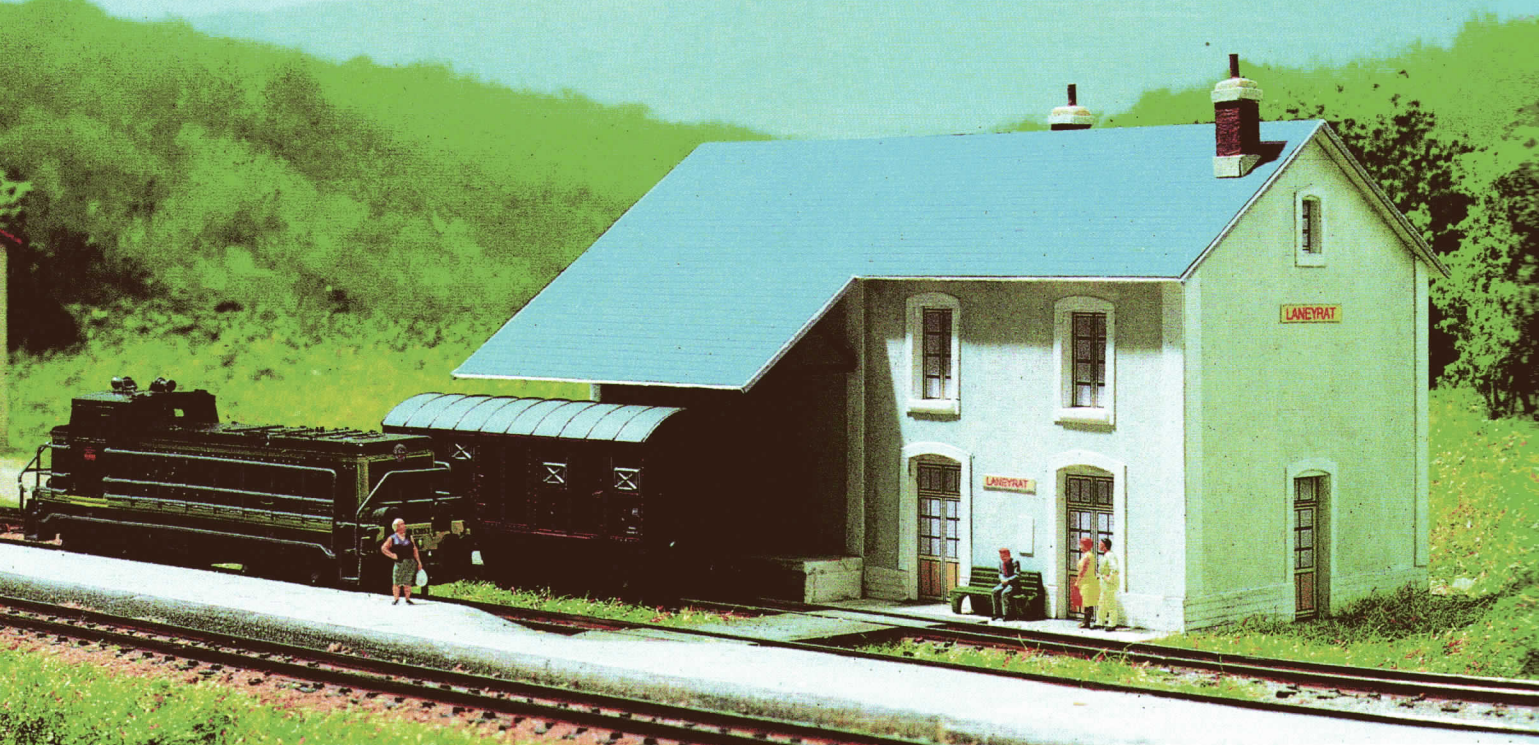


UNA ESTACION EN ESCALA N



1. El edificio terminado está bautizado como Laneyrat, estación ficticia del Macizo Central, en algún lugar entre Bort y Neussargues. Por supuesto podemos poner el nombre que queramos.

Texto & ilustraciones

Yann Baude

PRINCIPALES MATERIALES NECESARIOS

- Cartón esp. 1,5 mm. (fachadas y andén alto)
- Cartón esp. 0,8 mm (tejado)
- Papel Canson blanco 180 g. (ornamentos en piedras)
- Papel Canson gris claro 180 g (puertas de la nave)
- Papel grueso Canson gris pizarra (tejado)
- Perfil plástico 1 x 1 mm (Evergreen ref. 142)
- Cinta adhesiva a doble cara
- Cola universal (de oficina)
- Útiles: moldura, cúter, cuchillo X-Acto

¡Cada uno es libre de reproducir a 1/160 todos los detalles de la realidad y de practicar, como lo hacen los modelistas ingleses, el N "fine scale"! Por mi parte, me parece que a esta escala es suficiente una simple evocación de los detalles y que es sobre todo el aspecto general, la silueta de los edificios, del paisaje e incluso del material mecánico lo que debe privilegiarse. Con este espíritu propongo la construcción de un edificio de viajeros con muelle de carga (figura 1). Esta reproducción la puede llevar a cabo cualquier aficionado. Sólo se requiere paciencia, pudiendo los más hábiles llevar más lejos el nivel del detalle.

LA ESTRUCTURA

Los cuatro paños de pared son piezas de cartón de 1,5 mm de espesor cuyas cotas las da la figura 2. Una regla de aluminio y un cúter bien afilado garantizan la limpieza de los cortes, en particular los de los huecos de ventanas y puertas. Un

ligero toque de lima fina semirredonda permite redondear la parte superior de cada hueco. Se ensamblan estas cuatros piezas sobre una plancha de cartón grueso de 108 x 50 mm (foto 2) que asegure su perfecta perpendicularidad. De acuerdo con la realidad, el andén alto rodea la parte de la nave del edificio. La parte superior de este andén está construido con una placa de cartón de 1,5 mm de espesor que mide 100 x 56 mm. Una ranura de 53 x 56 mm practicada en el andén permite integrar el edificio (foto 3). Esta placa está sostenida por bandas de cartón de 5 mm de altura.

PARAMENTOS Y ORNAMENTOS

En realidad, los basamentos de este tipo de edificio se caracterizan por un zócalo de piedras de mampostería que, además de un efecto decorativo, evita las manchas que ocasionaría sobre el revestimiento las subidas de humedad del suelo o las salpicaduras producidas por la lluvia. Esta particularidad se mencio-

Fig. 1

ESTACIÓN CON NAVE

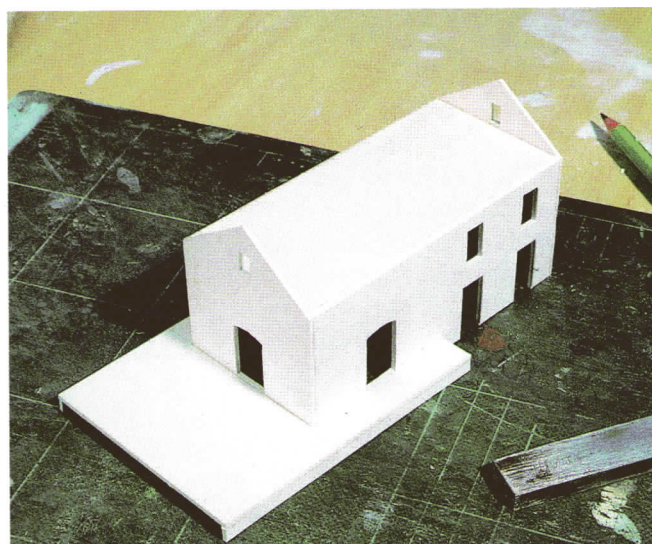
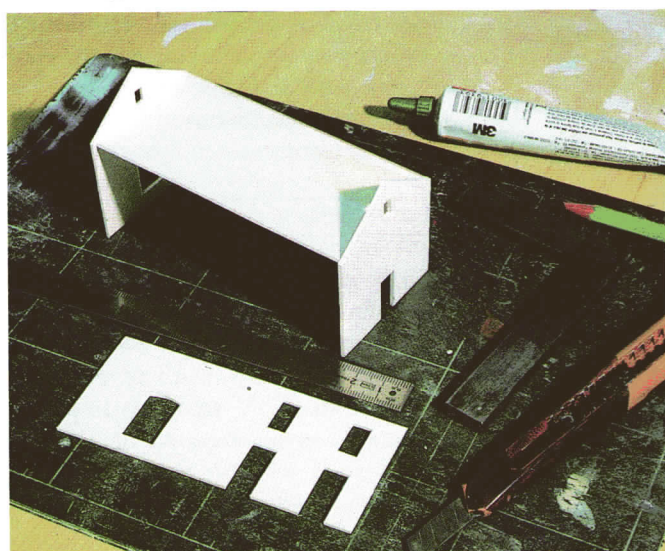
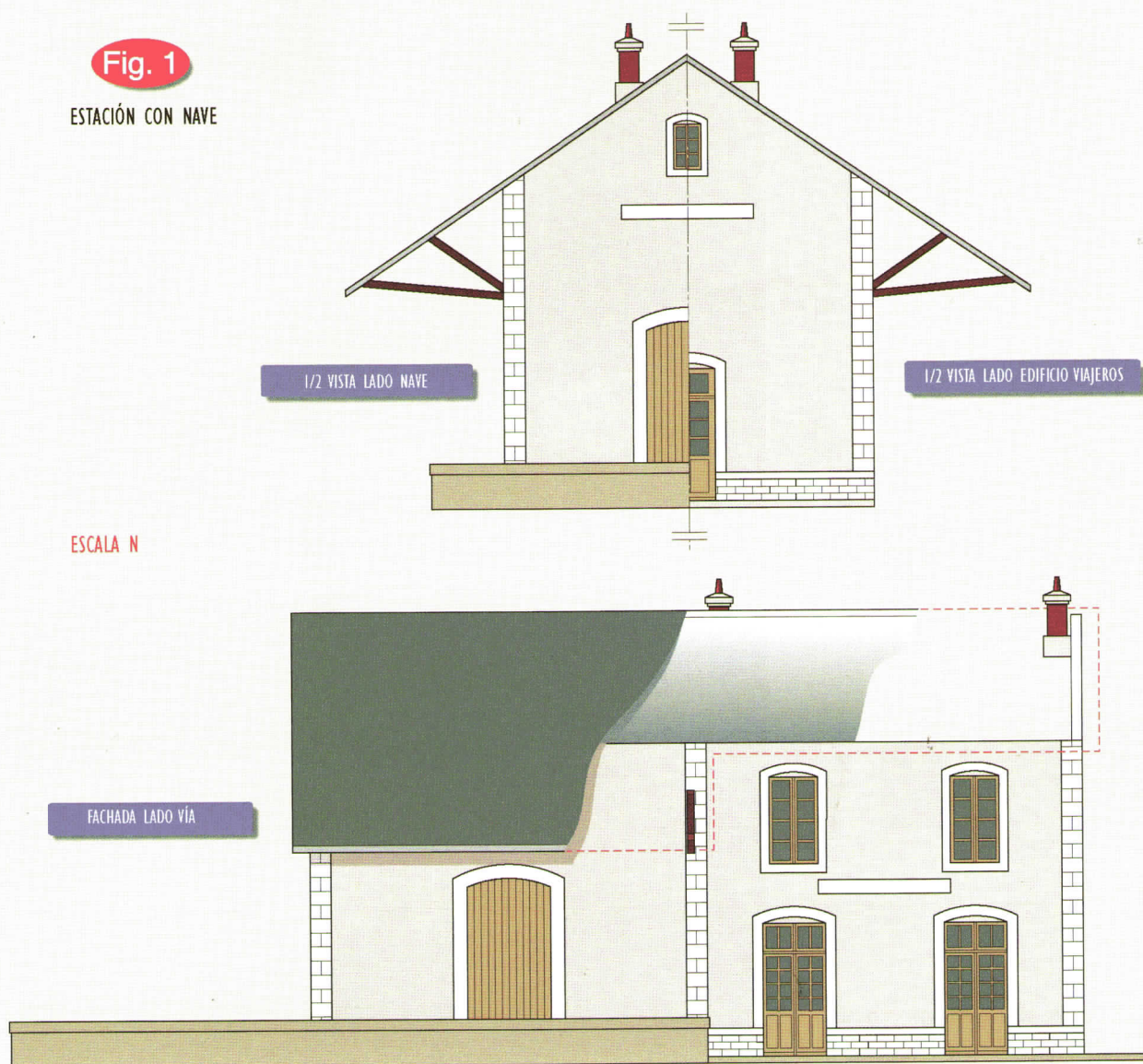
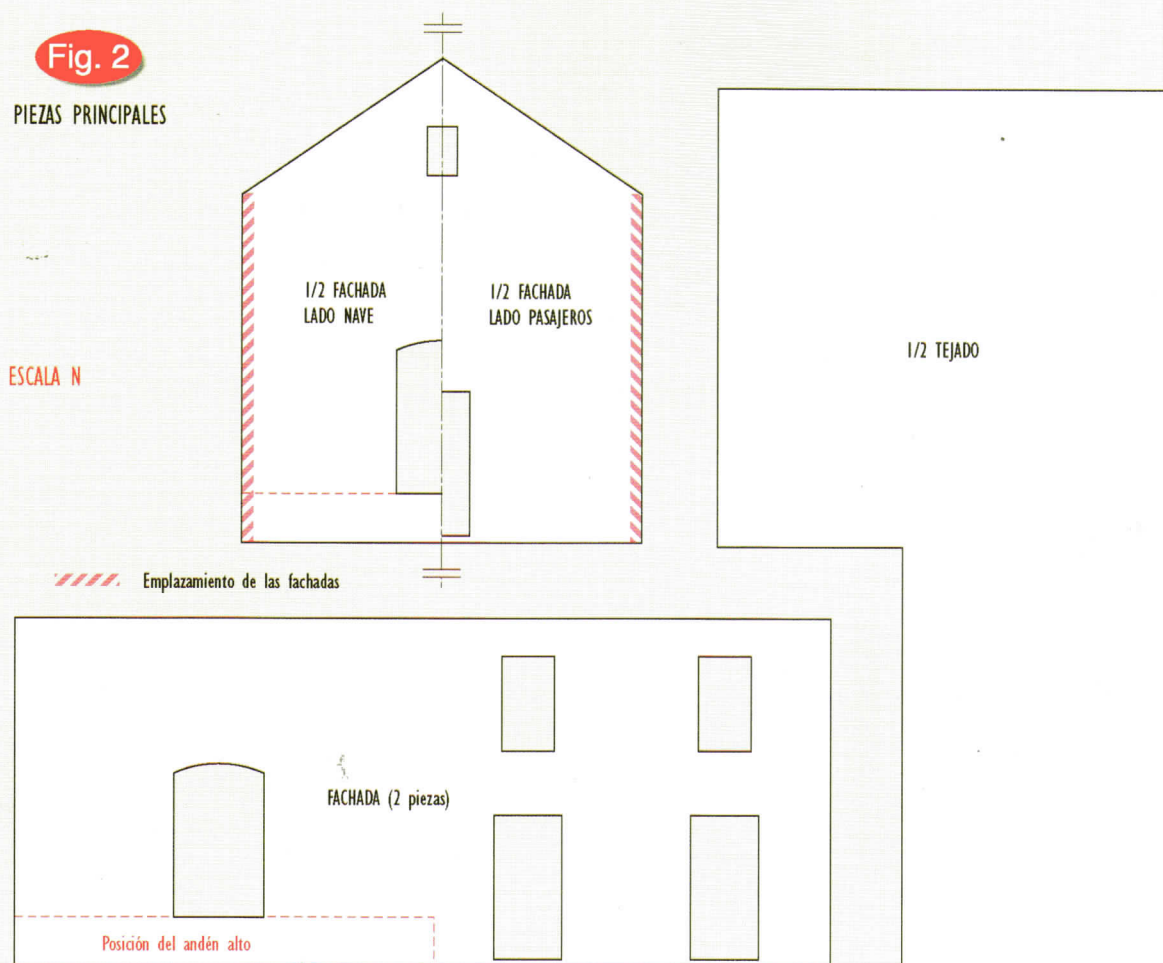


Fig. 2

PIEZAS PRINCIPALES



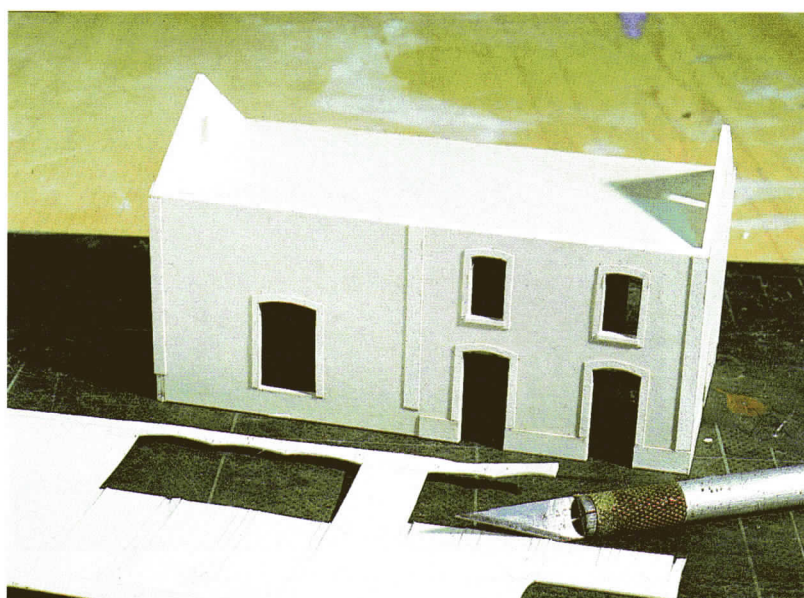
na para revestir el perímetro con una franja de papel Canson blanco de 5 mm de altura, cuidadosamente recortado al nivel de las aperturas de las puertas (foto 4). En cuanto a los ángulos, se recubren con dos franjas verticales de 3 mm de

anchura, que forman un canalón decorativo. Dos franjas similares marcan en cada lado la unión entre la nave y el edificio de viajeros. Más difícil es la confección de los marcos de puertas y ventanas. Siempre en papel, estas piezas se

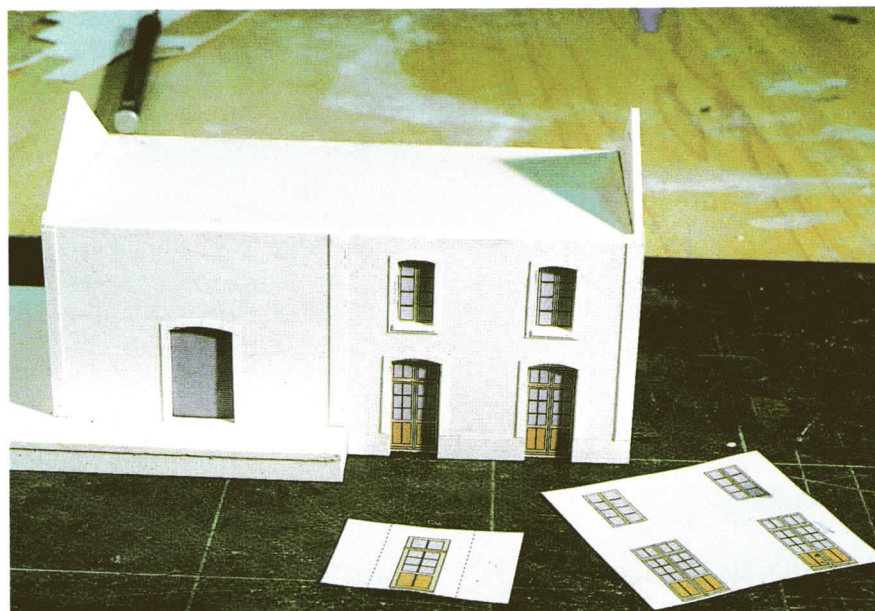
adaptan a cada abertura; recortaremos la parte superior en forma redondeada. Para la limpieza de los encolados de todos estos paramentos existe un pequeño truco que consiste en recubrir una de las caras del papel a recortar con cinta adhesiva por sus dos caras muy fina. Se deja en su sitio el film protector durante cada recorte con cúter y se retira solamente antes de la fijación definitiva de la pieza. De esta forma se evita cualquier resto de pegamento.

LOS MARCOS

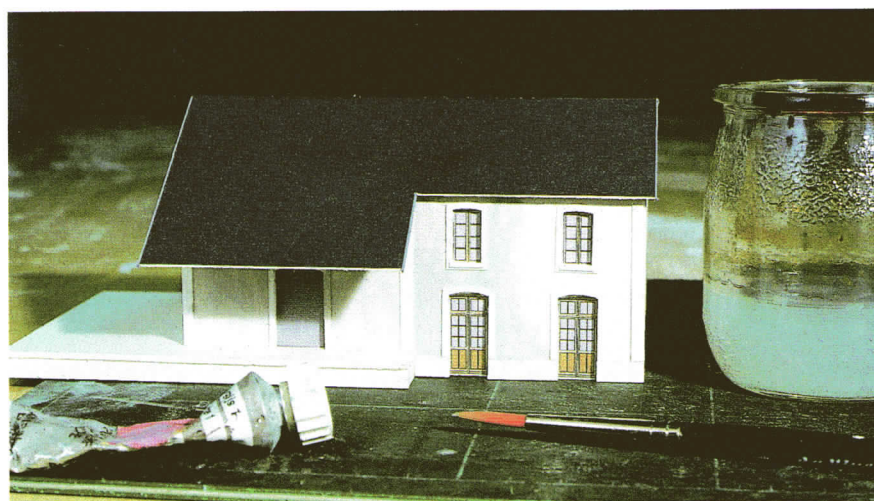
En N es muy difícil reproducir piezas muy finas, como las pequeñas maderas de puertas y ventanas. Para evitar el riesgo de un resultado mediocre, evitemos las dificultades. A esta escala se puede cumplir con la evocación de algunos



4. Se colocan los paramentos de piedra.



5. ¡La colocación de los marcos es muy sencilla!



6. Tras la encoladura del tejado podemos pintar y dar pátina a los muros.

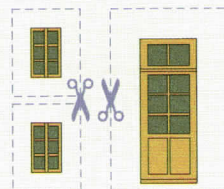
volúmenes y los marcos sencillamente impresos ofrecen de este modo un aspecto seductor. Nuestros ordenadores familiares integran todos un software de diseño vectorial que permite rápida y fácilmente este tipo de realización. En el caso de nuestro edificio, podemos ahorrarnos este trabajo de diseño puesto que basta con fotocopiar la figura 3, después recortar los elementos de marco para pegarlos luego tras los frontispicios y fachadas ya listos (foto 5). Más sencillas, las tres puertas de la nave están hechas de rectángulos de papel Canson gris simplemente estriados horizontalmente, antes de pegarlos tras los marcos.

COBERTURA Y ACABADOS

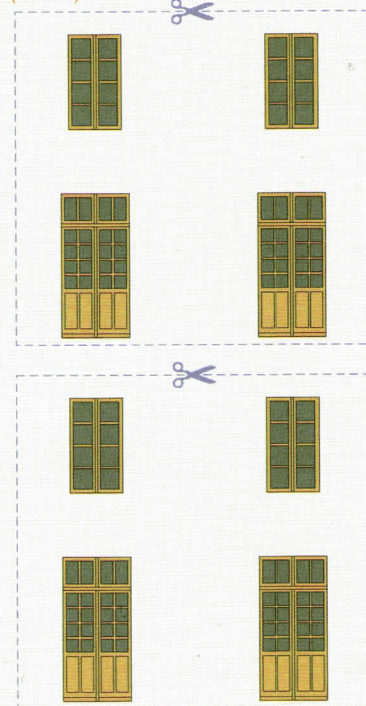
El tejado está formado sólo por dos piezas de cartón fino, recortadas de acuerdo con la figura 2 y recubiertas de papel color pizarra. Para este tipo de encolado, la cinta de doble cara garantiza aquí también una perfecta limpieza. Las pizarras pueden evocarse mediante ranuras paralelas ejecutadas con la punta del cúter. Podemos ahora pintar los revestimientos de fachada con guache de color gris claro por ejemplo (foto 6). Esto tiene como efecto matizar los paramentos blancos y mejora, sin ninguna duda, el aspecto general. Las partes visibles del armazón, bajo los aleros del tejado de la nave se confeccionan sencillamente con

Fig. 3

Plancha a fotocopiar.
Recortar después
los elementos según
los punteados

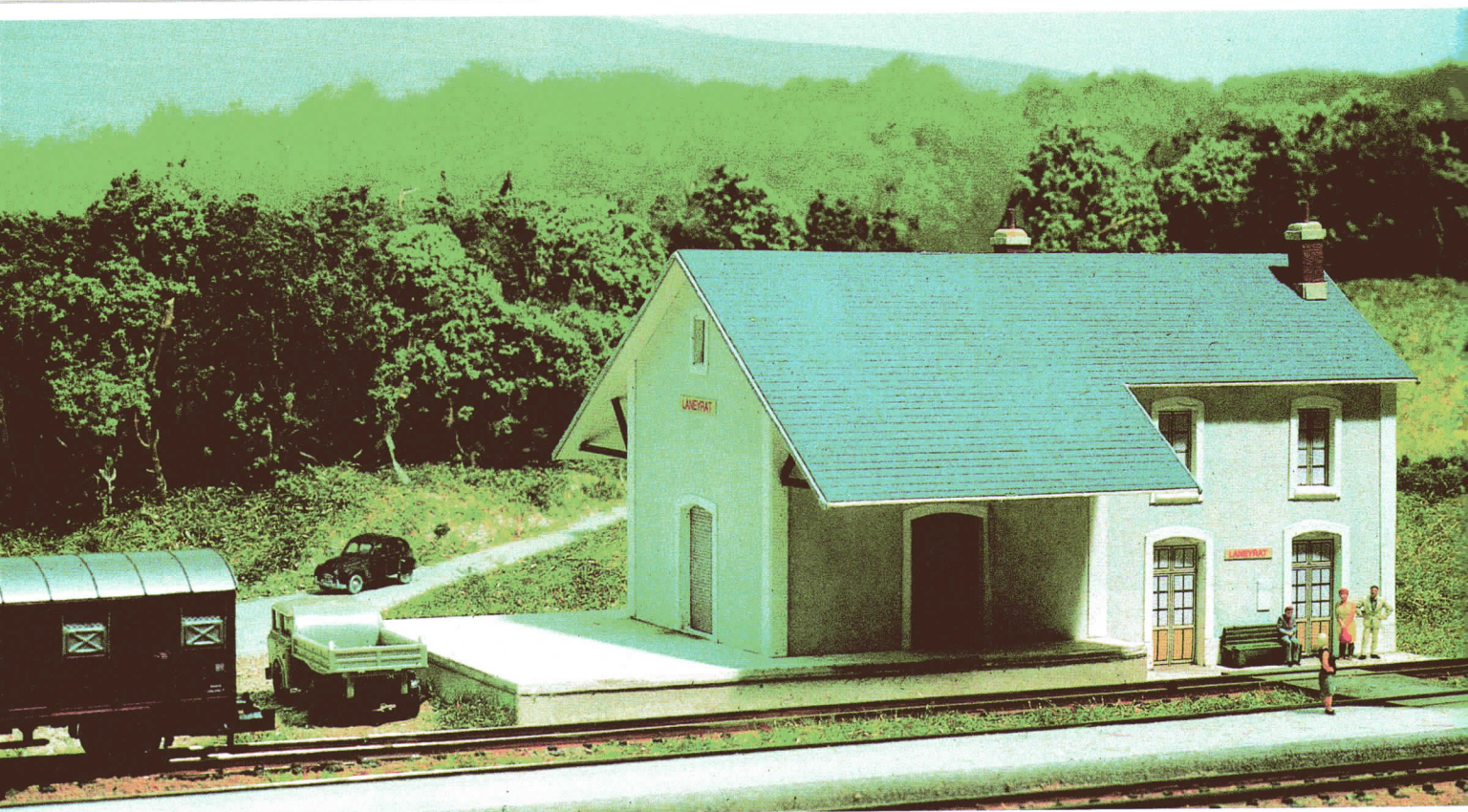


(ESCALA N)



perfiles de plástico cuadrado. Se recorta para ello pequeñas secciones de acuerdo con la figura 1, que después se ajustan. Queda un trabajo de mucha paciencia, pero importante: la confección de las chimeneas. Yo utilizo pequeñas secciones de tacos de madera recubierta de papel, pintadas después. El sombrerete de la chimenea está hecho con un trozo de plástico.

Los edificios de papel o de cartón se patinan muy fácilmente con tierra de decoración o utilizando guaches sepia o negro. En ambos casos, las capas deben ser muy ligeras.



7. Bienvenido a la estación. El material móvil es de Rocco.