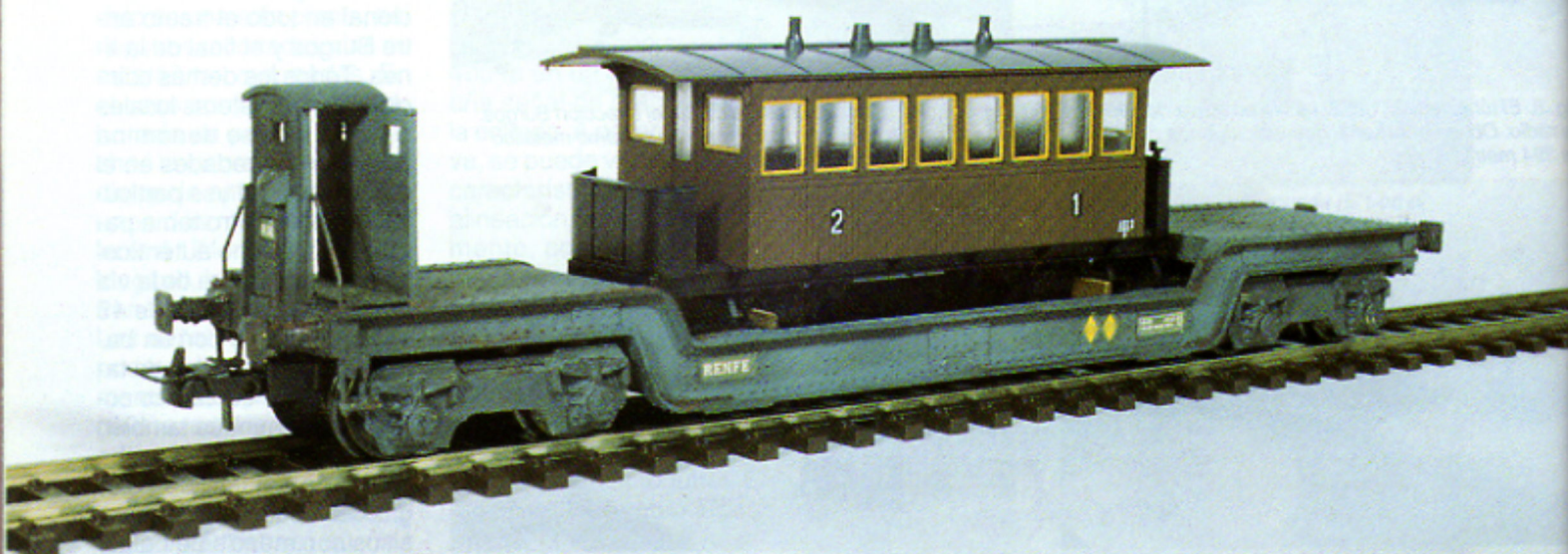


VAGON "GONDOLA", versión RENFE



Como complemento al trabajo sobre los vagones de carros giratorios y plataforma quebrada, publicado en el primer número de Hobbytren, proponemos la modificación de un modelo ya existente en el mercado como vagón inglés, transformándolo en uno de versión RENFE con garita, años 40 ó 50.

Recordaremos brevemente que estos vagones serie RRf 701 a 710 de MZA pasaron a formar parte del grueso de vagones serie MM de RENFE, que en el año de su unificación y durante toda la década de los 40, fueron modificados y adaptados al servicio que les asignó la nueva administración.

De las muchas modificaciones que sufrieron la que proponemos consiste en añadirle una garita de freno con pared lateral, cambio de topes por los unificados cuadrados y finalmente sustituiremos los laterales de los bogies por otros de nueva realización adaptados a la época RENFE con cajas de grasa ISOTHERMOS.

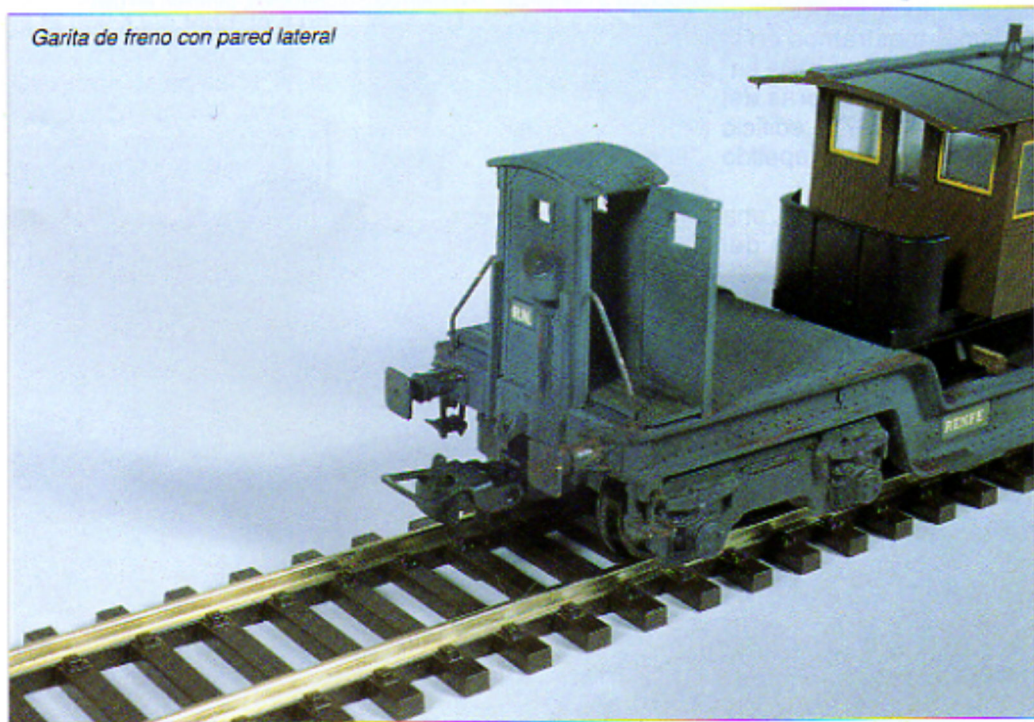
En el modelo realizado se han modificado los enganches adaptándolos a las nuevas normas del sistema Europeo NEM (enganche intercambiable), tenemos en cuenta que estos vagones vienen de origen con el enganche inglés de grandes dimensiones, lo que afea el modelo considerablemente.

Materiales:

1 vagón Bachmann inglés ref. 33900 ó 33875 ó 33878.
1 Garita de freno Electrotren.
Plancha Evergreen ref. 2060.
Alambre de 0,5 mm ϕ de latón.
1 juego de topes J'S Models ref. 203.

Plancha Evergreen ref. 9040.
8 cajas de grasa con ballesta ref. 214 J'S Models
2 estribos realizados a partir de J'S Models ref. 124).
Tiras de plástico Evergreen ref. 122.

Garita de freno con pared lateral



Los Topes

Debemos eliminar los topes originales redondos, tirando de ellos con unos alicates sacaremos el vástago central. Seguidamente cortaremos el soporte que queda e igualaremos con un limatón pequeño.

En su lugar colocaremos los topes RENFE ref. 203 de J's Models.

La garita

Esta parte de la transformación es la más delicada y la que al final nos dará mayor satisfacción al terminar el modelo.

Debemos vaciar la garita, cortando con sierra de marquetería las dos puertas y dejando únicamente los dos frontales. Las puertas no se aprovechan ya que estas garitas eran sólo de pasillo. Realizada la transformación de la garita, cortaremos plancha Evergreen ref. 2060 para realizar la pared lateral; debemos cortar DOS trozos exactamente iguales y pegarlos tipo Sandwichs, uno por cada lado para formar y dar la sensación de madera a ambos lados. Esta operación debemos realizarla únicamente a un sólo costado de la garita (ver dibujo). La pared lateral podemos rematarla con tiras de Evergreen ref. 122. Recortaremos igualmente plancha rayada para el suelo, teniendo en cuenta que éste debe atravesar la garita por su interior.

Montaje de la garita:

Primero debemos pegar la garita centrada y enrasada con la topera, pegar los dos refuerzos frontales realizados con tiras de la ref. 122, éstos van situados desde la parte baja de la topera hasta la mitad de la altura de la garita (ver dibujos).

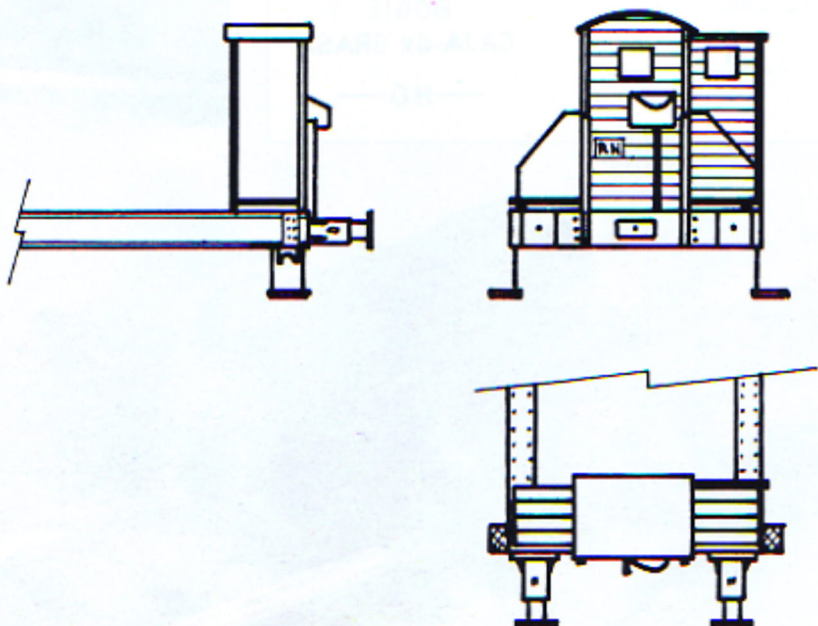
Después de pegar la pared lateral habiendo realizado primero la correspondiente ventana, procurando que el conjunto quede alineado.

Ahora pegar el suelo rayado sobreelevándolo del nivel del vagón por el medio de unos pequeños trozos de



Vista frontal del modelo modificado.

Vistas de la garita en su conjunto, y situación sobre el vagón.

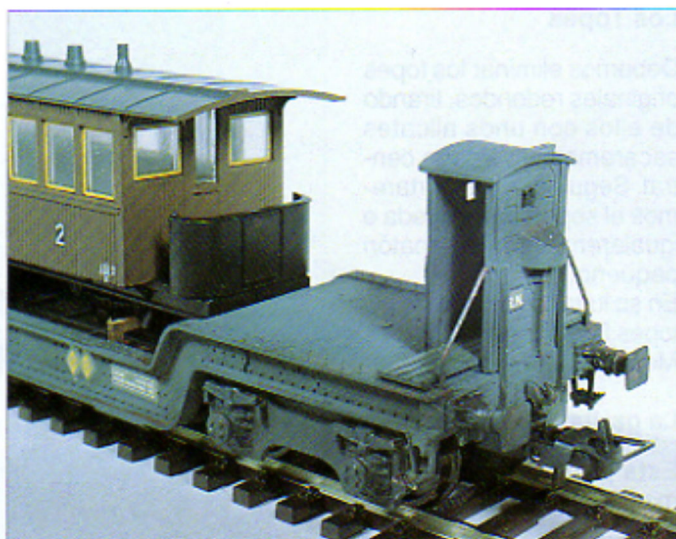


listones ref. 122 colocados debajo de él. Con alambre de 0,5 mm realizar los dos pasamanos laterales y realizando unos pequeños agujeros en la plataforma y el lateral de la garrita, pegarlos según se indica. La realización de los estribos parte de las escaleras ref. 124 de J's Models, de las que debe cortarse un sólo escalón y pegarlo junto al soporte ya existente en el vagón.

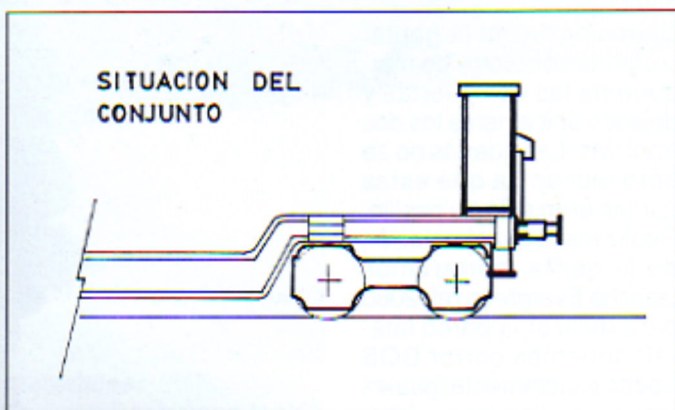
Los bogies

Con una ligera presión sacaremos los bogies de su punto de apoyo y retiraremos las ruedas para el final. Con mucha precaución debemos eliminar los laterales grabados del plástico por medio de una sierra o una lima, hasta dejarlos planos. Según la práctica que se tenga en este trabajo manual deberemos repetir la operación hasta conseguir igualar los cuatro laterales de los bogies. Debemos realizar según el dibujo adjunto 4 nuevos la-

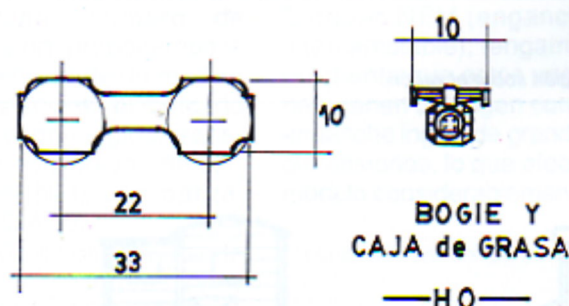
terales, recortados a partir de la plancha Evergreen 9040. Seguidamente modificaremos (cortando y haciéndolas más pequeñas) las cajas de grasa con ballesta ref. 214 de J's Models, que una vez preparadas pegaremos en su lugar sobre los laterales realizados (ver dibujos). Pegaremos los laterales completos en los bogies, sobre la parte ya limada, comprobando en la plataforma que permitan el libre giro de éstos y, si fuera preciso, retocar la silueta de los nuevos laterales hasta que no rocen en ningún sitio. La realización de más de una pieza idéntica hecha a mano es casi imposible, por ello no debemos desanimarnos si los laterales no son piezas de exactamente las dimensiones marcadas, ya que por muy bien que las dibujemos a la hora de cortarlas siempre nos variarán y deberemos ajustarlas posteriormente "in situ". Finalmente colocaremos de nuevo las ruedas.



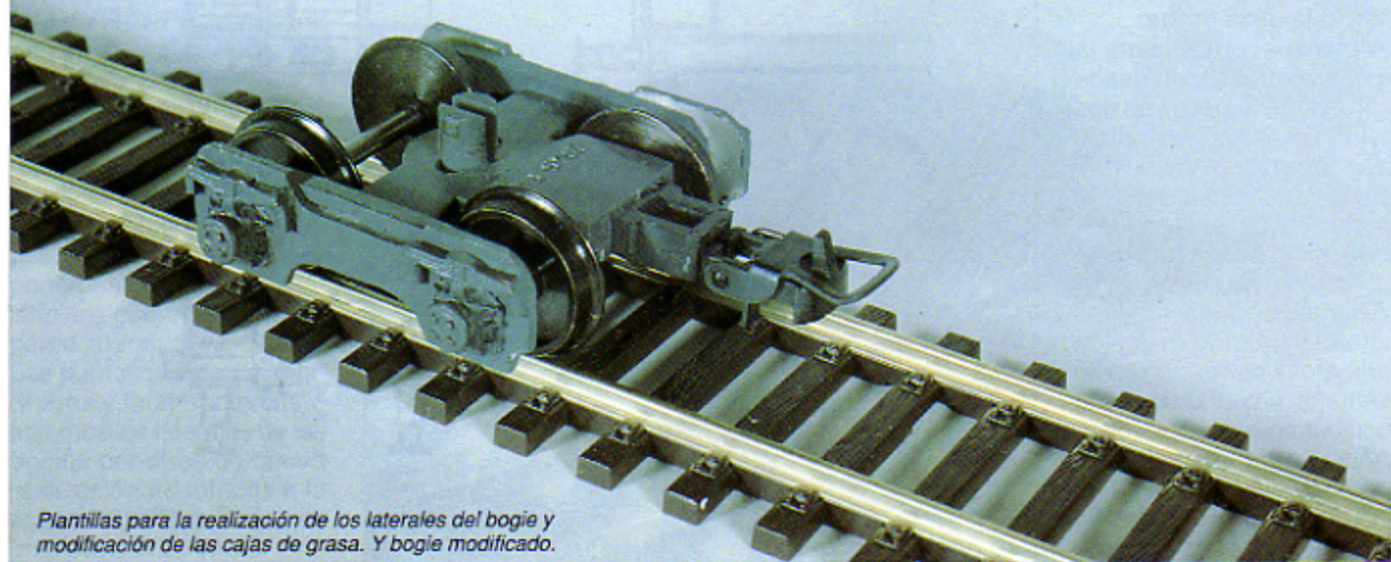
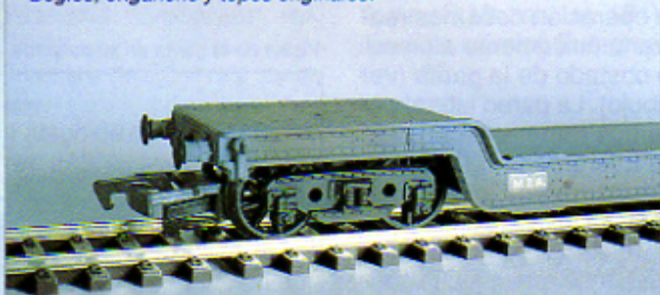
Detalle del vagón modificado con garrita.



Situación de las piezas, realizadas para la transformación en RENFE.



Bogies, enganche y topes originales.



Plantillas para la realización de los laterales del bogie y modificación de las cajas de grasa. Y bogie modificado.

Pintura y acabados

Estos vagones como comentamos en el trabajo ya publicado, van pintados en un gris medio y los bogies en gris oscuro (tank grey). Un acabado muy realista es el realizado imitando la suciedad y oxidación por el paso del tiempo y la intemperie, en algunas partes del vagón, sin dejarnos llevar

por un exagerado abuso de ellas.

Las técnicas de ensuciado son muy completas y requieren mucha práctica, es aconsejable para este menester el uso de un aerógrafo de una cierta calidad con el que podemos regular la cantidad de pintura y el cono de salida del aire.

Por mi parte, desaconsejo la técnica de pincel seco a

la que muchos aficionados hacen referencia, ya que requiere una sensibilidad muy especial a la hora de aplicar el pincel sobre el modelo, lo que ocurre la mayoría de veces es el exceso de pintura en el modelo y por tanto aquel acabado que en teoría debería ser el que nos daría la categoría al modelo lo que hace es desmerecerlo y echarnos por el sue-

lo muchas horas de ocio. Un buen consejo para los que no han utilizado nunca las técnicas de ensuciado y ambientación es la "observación de la realidad", ver cómo y dónde debemos ensuciar o patinar un modelo. Para las matrículas podemos utilizar las calcomanías editadas y comercializadas por MABAR de Barcelona.

CONSTRUCCION DEL VAGON REF. 601-605 DE M.Z.A.

La construcción de este modelo tal como se planteó hace más de 10 años es sumamente compleja, pues se partió del bastidor como base estructural del vagón real, del que se tuvieron que levantar nuevos planos ya que los esquemas que se localizaron no aportaban ningún dato nuevo significativo de como estaba hecho el vagón.

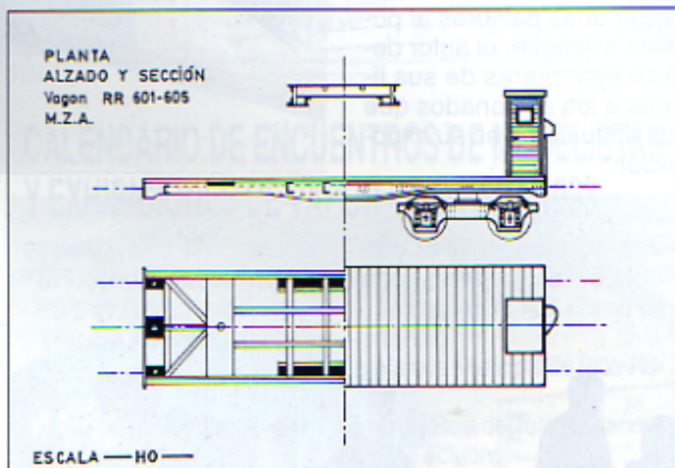
El nuevo plano realizado es el que se publica, y la fidelidad (a nivel estructural) no la hemos podido contrastar nunca con ningún plano del mismo pero sí con vagones similares, de la misma época de fabricación y para tipos de cargas equivalentes, por lo que consideramos fia-

ble el esquema reproducido a escala HO.

La realización en HO del modelo, si se hace siguiendo los esquemas es difícil y la recomendamos para modelistas experimentados y que dominen la perfilera en latón y la soldadura. Esta reproducción fue realizada utilizando perfiles de 1 mm, 1,5 mm y 3 mm, plancha de latón y piezas de microfusión para los bogies.

Para los que deseen realizar el modelo más fácilmente les recomiendo no realizar la estructura inferior y partir de una plataforma de vagón que ya exista, siempre y cuando esté dentro de las cotas del dibujo.

Los bogies son de fabrica-



Reconstrucción del plano estructural de los vagones RR601 a 605 de MZA.

ción propia, por lo que para realizarlos más fácilmente podemos remitirnos a los fabricantes por alguna marca comercial u optar por la solución realizada en el vagón serie 701 a 710 explicada anteriormente.

En cuanto al capítulo de la pintura, este vagón iba pin-

tado en gris medio (plataforma y garita) y negro o gris oscuro el bastidor y bogies. Las calcomanías son de MABAR y las traviesas y cuerda decorativas de accesorios navales.

Texto y planos
Joan C. COTS

Vagón terminado

