

PASO A PASO

De cómo cortar y pegar vagones jaula



Son muchas las veces que no nos atrevemos a hacer nuestros propios modelos o a transformar nuestro material rodante por miedo a “romper”, pensad que el que no rompe no aprende.

Aquí os propongo un ejercicio que más de uno lo agradecerá ya que se trata de un modelo muy querido y odiado a su vez por su sobredimensionada altura. ¿Te atreves?.

Quiero aclarar, que este paso a paso es de cómo lo he realizado y está abierto a correcciones por vuestra parte para ser mejorado y para que sirva como tutorial en un futuro. Todas las imágenes son propias excepto la del logotipo de Forotrenes y a última imagen que aparece de Mazinger.

Las marcas a las que hago referencia están registradas por los propios fabricantes.

Empecemos con las herramientas necesarias.:

Pegamento extra líquido
que utilizaremos para unir
las piezas por capilaridad.

Calibre que nos dará
la calidad necesaria
a nuestro trabajo.

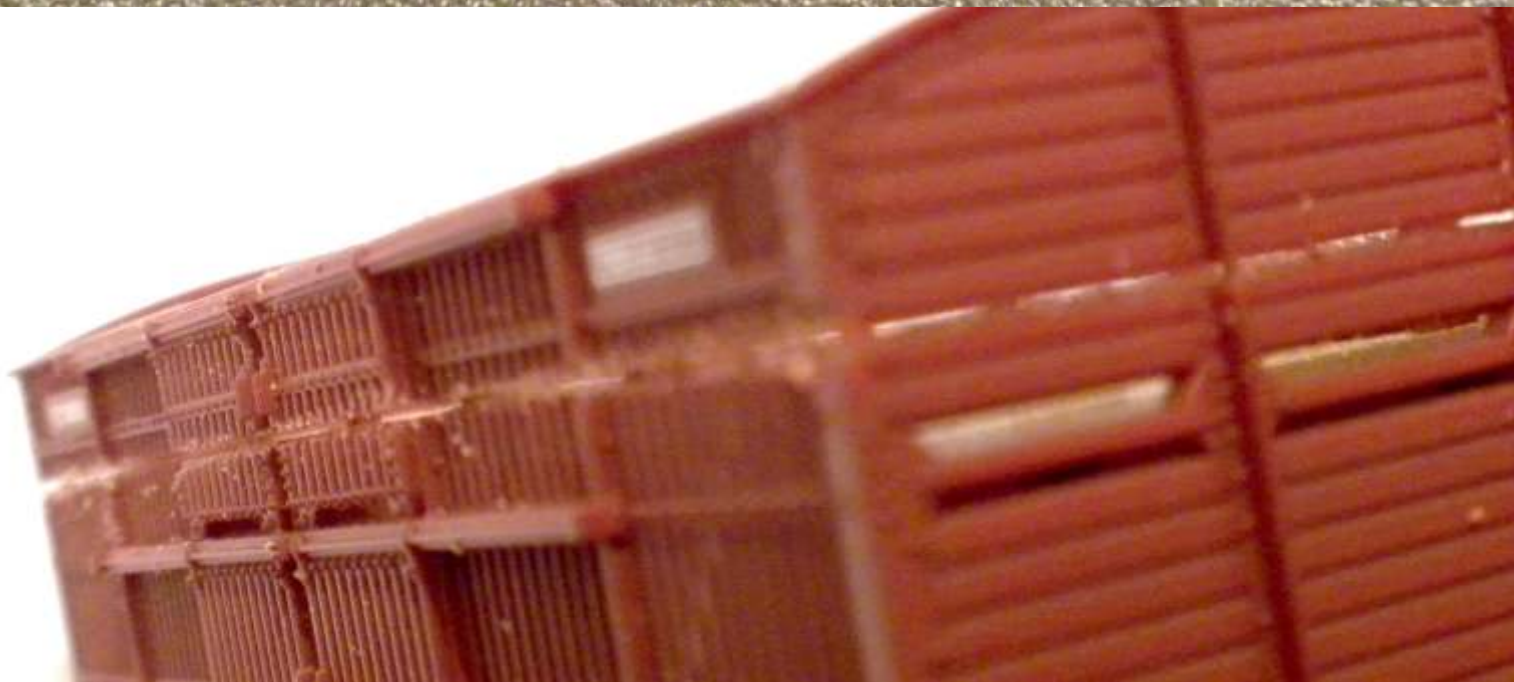
Un cristal
(de un porta fotos p.e.)
Que va a proporcionar
una base de trabajo ideal.

Una sierra de corte
de dientes muy finos
(es ideal la de Roco)

Lijas de grano medio
para avanzar un poco más rápido
y para dar precisión a nuestro trabajo
lijas al agua (240 + ó -)

Una brocha convencional pequeña para limpiar.





Para este modelo he creído conveniente realizar los cortes donde detallado en la foto superior y se han realizado de arriba a abajo de la siguiente manera: Como este modelo dispone de pisos o suelos internos, me he ayudado de ellos para que al cortar los laterales no se pandee para conseguir un corte más recto. Empezando por el centro (puertas) y ayudándome de mis dedos como tope, marcamos poco a poco los barrotes con la sierra y luego nos extenderemos hacia los lados. Cortamos primero un lateral con cuidado de dejar los nervios internos intactos para que nos sirvan de refuerzo y seguir trabajando en el otro lateral. Ahora cortamos los testeros de un tirón, me explico, no empecéis el testero por un lateral y a la mitad del corte empezáis por el otro. Seguid la línea entre lamas y a medida que avanzáis id comprobando que no os torcéis. Con todo cortado ya podéis cortar los nervios.

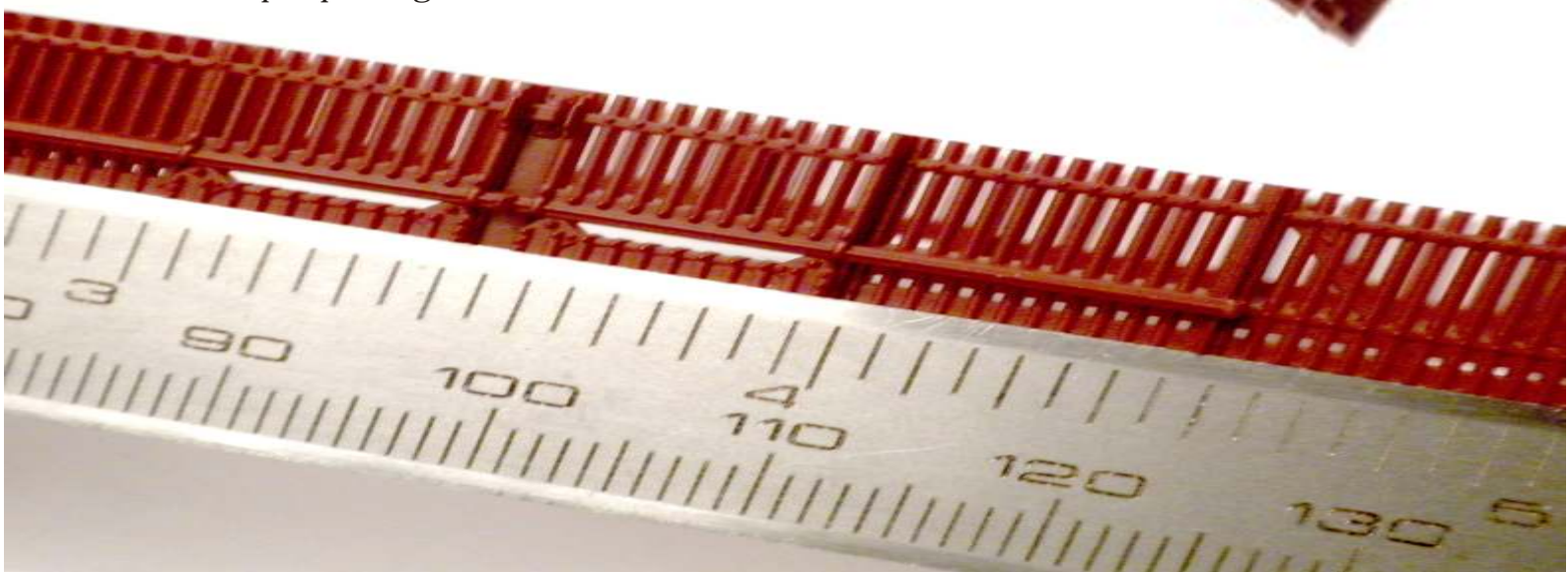


Realizado el primer corte perimetral lijaremos primeramente la caja con lija media y para afinar este trabajo mojaremos la lija al agua y la presentamos sobre el cristal para que se quede pegada y podamos trabajar cómodamente. En todo momento comprobaremos con el calibre que esté completamente paralelo la parte inferior con la lijada (foto derecha), un truco es mirar si pasa la luz cuando la enfocamos a una lámpara. Ir limpiando con la brocha para ver cómo va quedando nuestro trabajo, no olvidéis de mojar y limpiar la lija regularmente y prestad atención de no dejar ninguna rebaba del corte sin quitar.

Terminada la caja lijamos la pieza superior con la misma técnica descrita y la presentamos regularmente a la caja hasta comprobar un perfecto ajuste.

Se obtienen mejores resultados de precisión si lijamos los testers en la dirección A (ver foto) y los laterales en B. Nos podemos ayudar del calibre de esta forma (foto inferior) para asegurarnos un perfecto lijado.

Quizá sea esta la parte más pesada del trabajo, pero es la más importante ya que de ella depende el éxito de nuestro trabajo. Tomaros el tiempo que haga falta.



Este es el aspecto que deberá tener después de cortar y lijar las piezas.

La parte superior mide de altura 8,5 mm., las intermedias 10,5 mm., y la base está a ras.

Presentamos la base con la primera pieza a unir y en el centro de un testero aplicamos pegamenos por capilaridad por el interior, si no tiene ninguna holgura no rebosará al exterior, si esto os sucede, rápidamente acercaros y soplar con fuerza para minimizarlo.

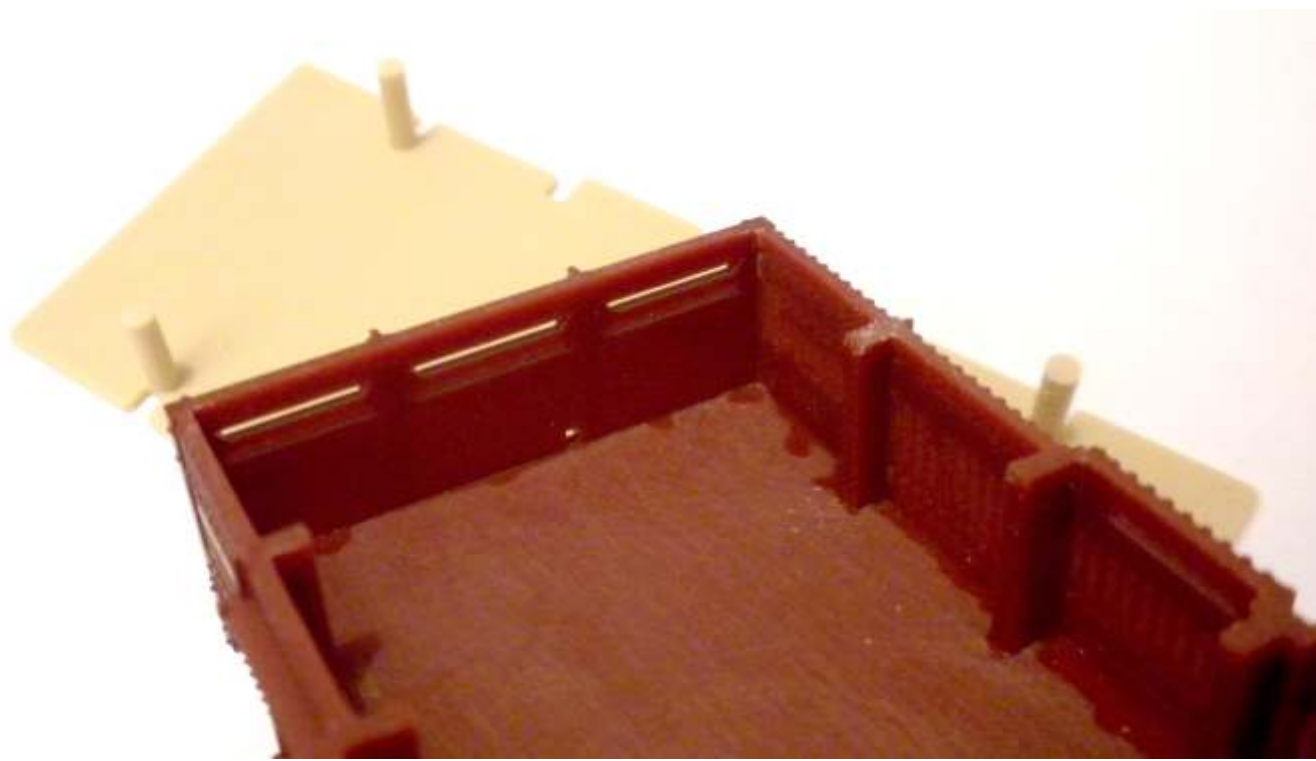
Una vez ajustado a la perfección, seguimos con el otro testero y luego empezando por el centro de los laterales en los nervios seguimos avanzando, siempre despacio y controlando por el exterior que casen los barrotes.

Para finalizar aplicamos internamente por todo el perímetro pegamento, controlando que no salga al exterior.

Antes de seguir pegando más piezas, lijamos un milímetro los soportes del piso bajo.

Repetimos la misma operación para las siguientes piezas.

Los mejores resultados se obtienen sin prisas y disfrutando del trabajo.





2010