

# MAKETTE



NEUHEITEN - NOUVEAUTÉS  
2011

H0 1:87

Gesamt-LüP: **532mm!**  
Longueur totale: **532mm!**



**4001** Verachsiger Flachwagen der SNCF, Ep. IV, mit zwei Schutzwagen und beladen mit Betonträger. Gesamt-LüP: ca. 532mm!  
Wagon plat de la SNCF, ép. IV, avec deux wagons de distance, chargé d'un poutre en béton. Longueur totale environ 532mm!



IV/2011

**4002** Verachsiger Flachwagen der SNCB, Ep. IV. LüP: ca. 302mm  
Wagon plat de la SNCB, ép. IV. Longueur hors tampons 302mm

## Hochbordwagen Wagon tombereau



III/2011

**4111** Hochbordwagen-Set der SNCB, Epoche IV-V  
Set: Wagon tombereau de la SNCB, ép. IV-V



III/2011

**4112** Hochbordwagen-Set der SNCB, Epoche III  
Set: Wagon tombereau de la SNCB, ép. III

Les illustrations sont des échantillons de présentation.  
Les décorations peuvent varier.  
Tous changements réservés.

Die Abbildungen zeigen Handmuster.  
Farben und Beschriftung der Serienmodelle können abweichen.  
Änderungen vorbehalten.



# Kesselwagen "TP" Wagons citernes "TP"



IV/2011



III/2011

**4566**

Set mit zwei Kesselwagen "Pechelbronn" der AL, Epoche II  
Coffret de deux wagons citerne "Pechelbronn" de l'AL, époque II

einmalige Auflage  
édition limitée!



III/2011

**4564**

Kesselwagen "ESSO" der SNCF, Epoche III  
Wagon citerne "ESSO" de la SNCF, ép. III



III/2011

**4559**

Kesselwagen "SHELL" der SNCF, Epoche III  
Wagon citerne "SHELL" de la SNCF, ép. III



III/2011

**4565**

Kesselwagen "KUHLMANN" SNCF, Epoche III  
Wagon citerne "KUHLMANN" de la SNCF, ép. III



III/2011

**4567**

Kesselwagen "Teertransport" der SNCF, Ep. III  
Wagon citerne "goudron" de la SNCF, ép. IV

Neukonstruktion! - Construction nouvelle!



IV/2011

**4630**

Getreidewagen "Tarascon", SNCF, Epoche III-IV  
Wagon céréalière "Tarascon", SNCF, ép. III-IV



IV/2011

**4632**

Getreidewagen "Sanders", SNCF, Epoche IV  
Wagon céréalière "Sanders", SNCF, ép. IV



IV/2011

**4633**

Getreidewagen "La Cana", SNCF, Epoche IV  
Wagon céréalière "La Cana", SNCF, ép. IV



Renault 4CV

II/2011

**4412**

Autotransportwagen TA52 der SNCF, Ep. III  
Wagon porte-voitures TA52 de la SNCF, ép. III



SIMCA 1000

II/2011

**4408**

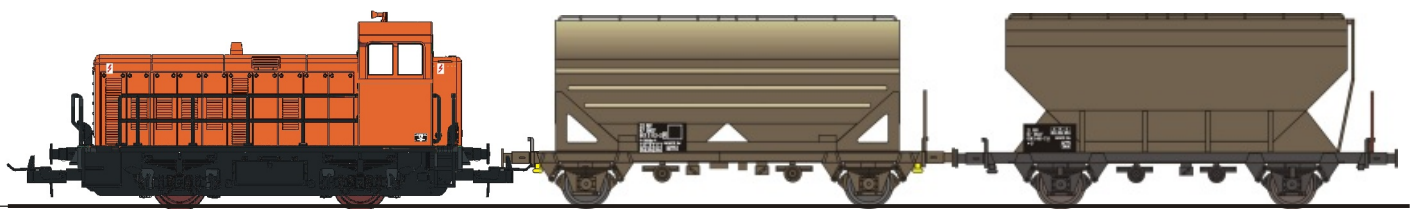
Autotransportwagen TA52 der SNCF, Ep. III  
Wagon porte-voitures TA52 de la SNCF, ép. III



IV/2011

**4631**

Getreidewagenset "Maurel", SNCF, Epoche IV  
Set de 3 wagons céréalière "Maurel", SNCF, ép. IV



IV/2011

**3511**

Set: Diesellokomotive der Bauart Y51100 in Privatbahnausführung mit zwei Getreidewagen "Ermewa" SNCF, Epoche IV-V  
Coffret: Locotracteur Y51100 en version privée avec deux wagons céréalières "Ermewa" de la SNCF, ép. IV-V

Technische Daten für alle Modelle dieser Seite:  
LüP: 105mm (4630-4633) bzw. ca 178mm (4408, 4412)  
Kurzkupplung, Normkupplungskopf nach NEM.  
Rahmen aus Zinkdruckguss, angesetzte Ätzteile.  
Niedrige Spurkränze (0,9mm) nach NEM.

Fiche technique pour les modèles de cette page:  
Longueur hors tampons: 105mm (4630-4633), 178mm (4408, 4412)  
Attelage à elongation, tête d'attelage NEM.  
Châssis en métal, roues à boudins fins (0,9mm),  
Nombreux accessoires photographés

# Getreidewagen Wagons céréaliers



ersetzt Art.Nr. 4606  
remplace la référence 4606

III/2011

**4620**

Getreidewagen der SNCF, "SANDERS", Ep. IV  
Wagon céréaliier de la SNCF, "SANDERS", ép. IV



ersetzt Art.Nr. 4608  
remplace la référence 4608

III/2011

**4621**

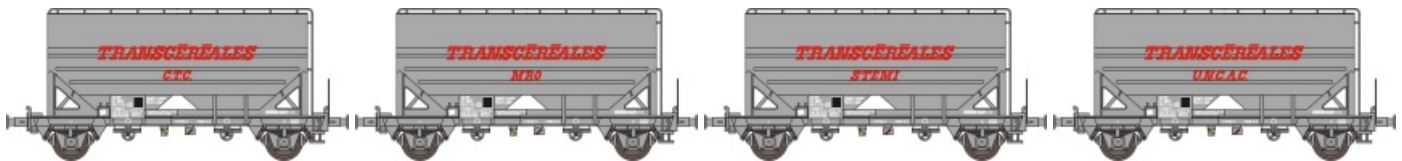
Getreidewagen der SNCF, "STORIONE", Ep. IV  
Wagon céréaliier de la SNCF, "STORIONE", ép. IV



III/2011

**4604**

Set mit vier verschiedenen Getreidewagen der SNCF, gewölbter Bunker, altes rotes Transcereales-Logo, Epoche IV  
Coffret avec quatre wagons céréaliiers de la SNCF, caisse bombée, ancien logo Transcereales rouge, époque IV



III/2011

**4614**

Set mit vier verschiedenen Getreidewagen der SNCF, gerader Bunker, altes rotes Transcereales-Logo, Epoche IV  
Coffret avec quatre wagons céréaliiers de la SNCF, caisse plane, ancien logo Transcereales rouge, époque IV



ÄNDERUNG  
MODIFICATION



inklusive LKW aus der Reihe  
inclut un camion de la collection

Collec'Cit'

III/2011

**4616**

Set bestehend aus: Getreidewagen "CTC" der SNCF, Epoche III, LKW Citroën Type U55 mit Plane und Figur eines Müllers  
Coffret: wagon céréaliier "CTC" de la SNCF, époque III, camion Citroën Type U55 et figurine d'un meunier



Le concept du "Monde Merveilleux" a été repensé. Le programme sera intégré dans la collection "Collec'Cit'". Ainsi, chaque coffret comprendra donc un véhicule utilitaire de la marque Citroën. En revanche, le diorama en mini-vitrine est abandonné. L'illustration montre le prototype de la figurine définitive, une photo retouchée d'un Citroën U23 bâché et le design du wagon céréaliier qui contiendra le coffret 4616. Le set suivant sera annoncé lors de la livraison du premier.

Die 2010 angekündigte Reihe wurde neu konzipiert und mit der Auto-Collection "Collec'Cit'" kombiniert. Somit enthalten die Wagen-Auto-Figuren-Sets nunmehr neben einem Güterwagen einen Citroën LKW in limitierter Auflage und eine Figur.

Fiche technique pour les modèles de cette page:  
Longueur hors tampons: 114,3mm.  
Attelage à elongation, tête d'attelage NEM.  
Châssis en métal, roues à boudins fins (0,9mm),

Technische Daten für die Modelle dieser Seite:  
LüP:114,3mm., Kurzkupplung, Normkupplungskopf nach NEM, Rahmen aus Zinkdruckguss. Niedrige Spurkränze (0,9mm) nach NEM.





I/2011

**4761** Set mit sechs Kokswagen "Arbel" der SNCF, Epoche IV  
Set avec six wagons trémie "Arbel" de la SNCF, époque IV



Photo: Chr. Gide III/2011

**4756** Kokswagen "ARBEL", Ep. IV, gealtert  
Wagon à coke "ARBEL", époque IV, patiné



Photo: Chr. Gide III/2011

**4766** Kokswagen "ARBEL", Ep. IV, gealtert  
Wagon à coke "ARBEL", époque IV, patiné



Photo: Chr. Gide III/2011

**4776** Kokswagen "ARBEL", Ep. IV, gealtert  
Wagon à coke "ARBEL", époque IV, patiné



I/2011

**4757** Set mit drei Kokswagen "SOGEWAG", Ep. V  
Coffret trois wagons trémie "SOGEWAG", ép. V

Technische Daten für alle Modelle dieser Seite:  
LüP: 114,3mm, Kurzkupplung, Normkupplungskopf nach NEM,  
Rahmen aus Zinkdruckguss.  
Niedrige Spurkränze (0,9mm) nach NEM.

Fiche technique pour les modèles de cette page:  
Longueur hors tampons: 114,3mm  
Attelage à elongation, tête d'attelage NEM.  
Châssis en métal, roues à boudins fins (0,9mm),

# Selbstentladewagen für Koks und Kohle Wagons trémies pour houille et coke



I/2011

**4785** Set mit drei Kokswagen der SNCF, Epoche III  
*Coffret de trois wagons à coke SNCF, époque III*



I/2011

**4794** Set mit drei Kokswagen der SNCF, Epoche III  
*Coffret de trois wagons à coke SNCF, époque III*



I/2011

**4795** Set mit drei Kokswagen der SNCF, Epoche IV  
*Coffret de trois wagons à coke SNCF, époque IV*

Jetzt auch einzeln erhältlich!  
*Disponible séparément!*



Rückseite  
*face opposé*

I/2011

**4796** Kokswagen der SNCF "STEWI", Epoche IV  
*Wagon à coke SNCF "STEWI", époque IV*



Photo: Jean-Pierre Steffen

Technische Daten für alle Modelle dieser Seite:  
LüP: 114,3mm (4785) bzw. 105,0 (4794-4796), Kurzkupplung,  
Normkupplungskopf nach NEM, Rahmen aus Zinkdruckguss.  
Niedrige Spurkränze (0,9mm) nach NEM.

Fiche technique pour les modèles de cette page:  
Longueur hors tampons: 114,3mm (4785) ou 105,0 (4794-4796)  
Attelage à elongation, tête d'attelage NEM.  
Châssis en métal, roues à boudins fins (0,9mm),





Photo: Uwe Geiger



8005: Citroën XM Ambulance "Tissier"

Abb. ca. Originalgröße  
Illustration en taille réelle

Construit par le fameux spécialiste français Tissier, ces gigantesques ambulances sur base XM existent en seulement cinq exemplaires. Pour la transformation, toute la partie arrière de la voiture "donneur" est découpée et remplacée par un compartiment en fibre de verre sur une solide base en profilés d'acier. Très appréciées pour leur confort "hydraulique", les quelques ambulances sont toujours en service.

Dieser XM-Krankenwagen wurde von dem französischen Umbau-Spezialisten Tissier gebaut. Insgesamt entstanden nur fünf dieser gigantischen Dreiachser mit hydraulischer Federung. Dabei wurde die hintere Hälfte des Spenders einfach abgetrennt und mit Stahlprofilen verlängert. Der Aufbau entstand aus GFK. Die wegen ihres unvergleichlichen Komforts beliebten Wagen sind heute noch im Einsatz.



Photo: (C) Citroën



8006: Citroën 15 SIX présidentielle (Franay)

Abb. ca. Originalgröße  
Illustration en taille réelle

A l'issue de la seconde guerre mondiale, le palais de l'Elysée commanda deux nouvelles limousine d'Etat. Elles furent construites sur la base de deux cabriolets "Traction Avant" 15 Six non finies, qui se trouvaient encore dans le stock chez Citroën. La limousine fermée fut carrossée par Marius Franay. Elle est caractérisée par des éléments typiques pour les "frégates américaines" de l'époque,

Kurz nach dem 2. Weltkrieg bestellte der Elyséepalast für den Präsidenten der Republik zwei neue Staatslimousinen. Sie entstanden auf Basis zweier nicht vollendeter Cabriolets der "Gangsterlimousine" 15 Six, die sich nach dem Kriege noch im Lager bei Citroën befanden. Die geschlossene Limousine wurde von Franay karosiert. Dabei fanden zeitgenössische Stilelemente amerikanischer Straßenkreuzer Einzug.



Photo: (C) Citroën



8007: Citroën DS Rallye "proto usine"

Abb. ca. Originalgröße  
Illustration en taille réelle

La DS en rallye, ça paraît paradoxe: trop longue, trop lourde... Mais sur le coupé "TAP" on avait fait un effort: La partie derrière les sièges est complètement nouvelle - et pas sans une certaine élégance! Le moteur était un 2,1L ou un 2,3L de la DS, mais musclé par Maserati. Le coupé s'inspirait par la voiture Ricou, conduit en course par le légendaire Bob Neyret. Il y a quelques années, la voiture fut restaurée et exposée par un temps au musée automobile à Mulhouse.

Eine Citroën DS im Rallye-Einsatz, das erscheint ein wenig widersinnig: zu schwer, zu lang... Doch das Coupé "TAP" war anders. Die gesamte Heckpartie ab der B-Säule wurde verkürzt und neu gestaltet. Der Motor stammte aus der DS 21 bzw. DS 23, war aber von Maserati getunt. Das Werkscoupé war von dem Umbau von Ricou inspiriert, der von dem legendären Rallyemeister Bob Neyret gefahren wurde.



Photo: DR



8008: Citroën CX bagagère (Tissier)

Abb. ca. Originalgröße  
Illustration en taille réelle

Les "fourgons" sur base CX et, avant, DS étaient le plus grand succès de Pierre Tissier. Il en fabriqua plus de 100 exemplaires, dont au moins 80 pour la société Hollander. Ils servaient pour transporter, au petit matin, les journaux et magazines depuis Paris. Pour agrandir le volume utile, une remorque pouvait être attelée.

Die "Packwagen" auf CX-Basis - mit über 100 Exemplaren das Erfolgsmodell des Umbauers Tissier - waren vor allem im Zeitungstransport eingesetzt. Manchmal musste ein zusätzlicher Anhänger für noch mehr Platz sorgen



Photo: Anthony Hazelaar



8009: Citroën DS "Le Dandy" (Chapron)

Abb. ca. Originalgröße  
Illustration en taille réelle

Pour tous ceux qui ne se contentaient pas d'une ordinaire DS, le carrossier Chapron proposa une transformation en coupé - pour le prix d'une deuxième limousine! Plusieurs versions existent, dont "Le Dandy". On fabriqua seulement une dizaine de ces deux-places. A partir de 1965, on remarque des ailes arrières, après 1968, les "Chaprons" possédaient les doubles phares de la série. La valeur d'un exemplaire dépasse facilement les 100.000 Euros...

Wenn eine DS noch nicht edel genug war, der konnte beim Karosser Chapron für nochmals den Kaufpreis seinen Wagen zum Coupé umbauen lassen. Verschiedene Versionen wurden im Lauf der Zeit angeboten, darunter "Le Dandy". Nur eine Handvoll dieser eleganten Zweisitzer entstanden. Ab 1965 besaßen sie angegedutete Heckflossen, ab 1968 die Doppelscheinwerfer der Serienlimousine. Der heutige Wert geht weit in sechsstelligen Euro-Beträge.

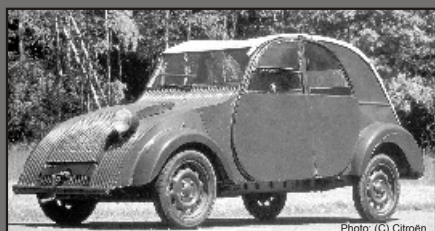


Photo: (C) Citroën



8010: Citroën TPV (prototype de la 2CV)

Abb. ca. Originalgröße  
Illustration en taille réelle

Dans les années 1930, on commence chez Citroën l'étude d'une voiture populaire, la "Toute Petite Voiture". Le fameux cahier de charge stipulait dans la formule "traverser un champ labouré avec un panier d'œufs sans en casser un seul, et ne consommant que 3 litres aux 100 kilomètres". Or, lors de l'occupation allemande, on décida de détruire tous les 250 prototypes de 1939. Après la guerre, l'étude de cette voiture fut repensée par Bertoni. Ce fut la naissance de la "2CV".

Bereits in den 1930er Jahren machte man sich bei Citroën Gedanken über ein neues "Volks-Auto". Der legendäre Konstruktionsauftrag lautete: Zwei Bauern in Stiefeln mit einem Sack Kartoffeln und einer Schachtel Eier über ein Feld transportieren, ohne dass ein Ei zu Bruch geht. Die 250 im Jahr 1939 fertiggestellten Prototypen jedoch wurden fast alle auf der Flucht vor den Besatzern zerstört. Nach dem Krieg wurde die Konstruktion überarbeitet: Die "Ente" war geboren!