

Anexo V

Desde 1939 hasta nuestros días

Generalidades

Terminada la guerra civil, España inició un período caracterizado por el aislamiento internacional tanto en el aspecto político como en el económico, existiendo el problema añadido de tener que reorganizar un Ejército desmesurado y dotado en su mayor parte con materiales de muy diversa procedencia, bastante anticuados y muy desgastados por la contienda. Por si esto fuera poco, la Caballería estaba en clara desventaja frente a otras Armas, dado el escaso número de unidades que se organizaron durante la guerra, entre otras razones por su deficiente organización y por el excesivo apego al caballo de muchos de sus componentes. No olvidemos que, si bien la Caballería nacional obtuvo algunos éxitos sonados (toma del puerto del Pico, batallas de Jarama, Alfambra, etc), lo cierto es que ninguno de los dos bandos utilizó la Caballería como lo que es: un Arma ofensiva y decisiva por excelencia.

Los éxitos cosechados en Europa por las unidades Panzer alemanas durante la SGM, llevando a cabo la denominada guerra relámpago, fueron el aliciente necesario para que cuajara en numerosos jinetes la idea de que los medios blindados eran el sustituto natural de su inseparable compañero, el caballo. Sin embargo, esta idea también encontró el rechazo frontal de otros muchos que, anclados en el pasado, pusieron todo su empeño en mantener las unidades tal como estaban, lo que dificultó enormemente la evolución del Arma. Sirvan como ejemplos ilustrativos algunos párrafos extraídos de la segunda edición del libro “La Caballería Actual”, publicado por la editorial Gran Capitán en 1947, cuyo autor es un teniente coronel de Caballería DEM, cuyo nombre se obvia. En el prólogo, refiriéndose a la SGM dice: “Si bien en la mayor parte de las naciones que fueron beligerantes se advierte la tendencia a mecanizar la casi totalidad de su Caballería, otras, en cambio, conservan buen número de divisiones a caballo, pues no olvidan que sus éxitos contra el enemigo derrotado más fuerte, los deben,



A-V.1.- Tanto este como otros libros de la época demuestran que, a pesar de las enseñanzas de la SGM, algunos “jinetes” eran fervientes partidarios del caballo frente a los medios acorazados.



A-V.2.- En julio de 1939 se creó la División de Caballería “Jarama” que, en parte, fue dotada con materiales excedentes de la Guerra Civil, como estos “CV-35” que vemos desfilando en Madrid. Se ve perfectamente el emblema con la cruz de Santiago que posteriormente empleó la Brigada del mismo nombre hasta su desaparición.

precisamente, a estas grandes unidades. Por lo que a nosotros toca, creemos que cambiarnos de ropaje para vestir la rígida armadura, no nos va para andar por casa, entre otras muchas razones, porque nos resta libertad de movimientos para recorrer lo intrincado de sus compartimientos”. Más adelante, tras hacer un curioso análisis de la SGM, finaliza el apartado dedicado a “La Caballería y la Mecanización”¹ con el siguiente párrafo: “En definitiva, estimamos que las fuerzas mecanizadas aéreas y terrestres, constituyendo el modo más poderoso y rápido para formar masa y aplicarla en el punto decisivo, no son más que nuevas Armas que, en vez de desplazar a las viejas, necesitan de ellas para multiplicar sus efectos, así como éstas se valen de las primeras para aumentar su potencia, asegurando, con la cooperación, la máxima eficacia en la batalla moderna”. Por supuesto, también se pueden citar otros libros y numerosos artículos publicados en diferentes revistas militares, en los que se mantenían posturas claramente favorables a la sustitución de las unidades de sables por otras blindadas y acorazadas. Como ejemplo, en el artículo “La Caballería en la batalla futura” incluido en el número 1 de la revista Ejército (febrero de 1940), el general García Valiño, tras hacer una reflexión sobre las heroicas e inútiles cargas de los jinetes polacos contra los blindados alemanes, mantenía lo siguiente: “la solución, para

¹ A modo de Introducción, este apartado sólo ocupa 2 de las 274 páginas del libro.

llegar antes que las reservas enemigas, pueden darla en el futuro grandes unidades de Caballería ricas en carros rápidos y autoametralladoras-cañón que, lanzados por la brecha de ruptura, den en tierra con el enemigo”.

A pesar de todo, se iniciaron diferentes estudios y proyectos encaminados a la mecanización de las unidades de Caballería, realizándose importantes esfuerzos tanto en la Escuela de Aplicación como en la Academia del Arma. Sin embargo, los problemas económicos e industriales no permitieron que la ansiada mecanización fuera al ritmo deseado. De hecho, como veremos a continuación, tendrían que pasar tres décadas hasta que los caballos desaparecieran definitivamente de las unidades.

1939-1943.- La difícil posguerra

Por decreto de 24 de julio de 1939 fue constituida una división de Caballería dotada de tres regimientos que fueron denominados “A”, “B” y “C”, con guarnición en Alcalá de Henares, los dos primeros, y el “C” en Aranjuez. Inicialmente, se pensó organizar los regimientos “A” y “B” a caballo y dotar al “C”, conforme fuera posible, de medios blindados.

Ante el gran excedente de unidades, ya que sólo eran necesarios cuatro escuadrones por regimiento, fueron seleccionados únicamente los que, habiendo participado en la campaña poseyeran, al menos, una medalla militar colectiva. Consecuentemente, centrándonos en los escuadrones de “Numancia”, cabe suponer que se emplearían el 1º, 2º, 3º, 4º, 5º y 7º, así como la sección de ametralladoras, que poseían la citada condecoración y, con más motivos aún, el 6º que había sido distinguido con una laureada de San Fernando colectiva. De hecho, se tiene constancia de que el 4º escuadrón y una sección de ametralladoras se integraron en el regimiento “A”, mientras que del resto de unidades no se conoce ninguna mención individualizada aunque sabemos que el regimiento “B” se formó en base a diversos escuadrones de “Calatrava”, “Farnesio” y “Numancia”. La falta de datos más concretos no debe extrañarnos teniendo en cuenta que muchas unidades, tras las vicisitudes de la guerra, estaban muy mermadas o incluso habían desaparecido. Baste con citar que para organizar los cuatro escuadrones del regimiento “A” se emplearon hasta siete escuadrones de sables, uno de ametralladoras y dos secciones del mismo tipo.

La división recibió la denominación de “Jarama” y fue dotada de un emblema que posteriormente ostentó la brigada de su mismo nombre hasta su reciente desaparición, formado por una cruz roja de Santiago y el lema: “Santiago y cierra España”. Su plantilla fue aumentada con un cuarto regimiento de guarni-





A-V.3.- Carros "T-26" y autoametralladoras Unión Naval de Levante "UNL-35" y "Chevrolet 1937" pertenecientes al Regimiento de Carros de Combate nº 3 creado al finalizar la guerra en Valls (Barcelona). Cuando esta unidad fue disuelta en 1942, sus carros pasaron al RIAC 61 mientras que los autoametralladoras terminarían en el "Numancia".

ción en Campamento (Madrid), al tiempo que cambiaron las denominaciones de sus unidades por las de "Regimientos de Sables nº 1 al 4 de la División de Caballería"². Poco tiempo después, durante 1940, fue articulada en dos brigadas, siendo dotada además de Artillería, Ingenieros (Zapadores y Transmisiones) y diversos servicios. Con fecha 18 de abril fue organizado el regimiento nº 5 que, junto al 3, constituyó la Brigada II de guarnición en Aranjuez, que pasó a denominarse Mecanizada. La división se transformó en mixta y debía contar con elementos de reconocimiento (jinetes, ciclistas y motociclistas), de combate y maniobra (jinetes y ametralladoras), y de ocupación del terreno y apoyo (ciclistas, motociclistas y dragones en vehículo).

Al mismo tiempo que era creada la división, se organizaron diez grupos de exploración y explotación, integrados en los cuerpos de ejército, de los que ocho se encontraban en la península y dos en África. Inicialmente, estos grupos debían contar con un grupo de Cazadores, otro de Dragones transportados, una compañía de carros de combate y, curiosamente, un batallón ciclista de Infantería. Sin embargo, sus plantillas nunca se completaron ya que tuvieron que dotarse



A-V.4.- En 1939 se crearon los "Grupos de Exploración y Explotación", que durante el año siguiente fueron transformados en "Regimientos Mixtos de Caballería". Ya en 1943, al no poderse cubrir las plantillas de sus grupos mecanizados fueron convertidos en "Regimientos de Caballería Independientes" dotados únicamente de escuadrones de sables y de armas pesadas. A la izquierda, dos escudos diferentes que empleó el Grupo de Exploración y Explotación nº4, futuro Numancia.

² Cada uno de estos Regimientos disponía de cuatro escuadrones de sables, uno de ametralladoras y otro de plana mayor.



A-V.5.- Única foto conocida de los autoametralladoras “UNL-35” que formaron parte del inventario del “Numancia”, desfilando en Barcelona a principios de los 40. Al finalizar la contienda, el estado de operatividad de estos vehículos era bastante deficiente, existiendo el problema añadido de la falta de repuestos.

A-V.6.- En 1943, a partir del “Regimiento de Caballería Independiente nº 14” renació el “Numancia” como una unidad de cazadores, es decir, íntegramente a caballo.

con el material sobrante de la guerra, a pesar de los graves inconvenientes que ello acarreaba ante la gran variedad de municiones, dificultades para conseguir repuestos, excesivo desgaste del material, etc. Como ejemplo, el Grupo de Exploración y Explotación nº 4 de Barcelona, cuyo historial se conserva en el “Numancia”, contaba en el momento de su organización (octubre de 1939) con: 12 ametralladoras, 12 fusiles ametralladores, 574 fusiles, 568 mosquetones y 4 pistolas, para un total de 60 oficiales, 94 suboficiales y 905 de tropa. Además, tanto el escuadrón de carros como el batallón ciclista, ante la falta de medios se organizaron como unidades normales de infantería.

A lo largo de 1940, al mismo tiempo que la división se convirtió en mixta, los grupos fueron transformados en regimientos mixtos de Caballería nº 11 al 20, pertenecientes a los cuerpos de ejército peninsulares y los dos últimos en Melilla³. Su orgánica contemplaba dos grupos, uno de sables, con tres escuadrones de sables y uno mixto⁴, y otro mecanizado constituido por un escuadrón motociclista⁵ y uno de autoametralladoras-cañón⁶. Sin embargo, al no poderse cubrir las plantillas del grupo mecanizado, en diciembre de 1943, fue cambiada su denominación por la de regimientos de Caballería independientes, y pasaron a estar constituidos por dos grupos de escuadrones de reconocimiento, con tres escuadrones de sables y uno mixto de armas pesadas, cada uno.

³ Tanto en esta ciudad como en Tetuán existía además un “Grupo de Fuerzas Regulares” cuya composición era similar a la de los regimientos a caballo de la división.

⁴ Con dos secciones de ametralladoras antiaéreas de 20 mm, a dos piezas; dos secciones de “antitanques”, también a dos piezas; y una sección de morteros de 81 mm, con dos pelotones de un solo mortero.

⁵ Con tres secciones de motoristas y una de morteros ligeros de 50 mm.

⁶ Debía contar con 12 blindados.



A-V.7.- Escudo del Regimiento Mixto de Caballería nº 14 (futuro Numancia) y escudo de brazo empleado por la 1ª Brigada de Caballería Independiente.



A finales de 1940 y principios de 1941, las unidades mecanizadas comenzaron a recibir motos Gilera y Guzzi⁷ así como diverso material blindado constituido en su totalidad por vehículos procedentes de la guerra civil entre los que cabe destacar los autoametralladoras BA-6, Chevrolet 1937 y UNL-35, y los carros de combate Panzer IA/IB, Fiat-Ansaldo CV-3/33/35 y T-26B.

En resumen, al finalizar esta época el Arma disponía de un total de 17 unidades tipo regimiento, de las que cinco se mantenían íntegramente a caballo, dos eran mecanizadas y diez de composición intermedia, con unidades mecanizadas y a caballo. Además, el material blindado era totalmente obsoleto y, en muchos casos, se encontraba en un estado lamentable.

1944-1954.- Mecanización a medias

Con la reorganización de diciembre de 1943 se retomaron las denominaciones tradicionales de los regimientos⁸, pasando las unidades a caballo a llamarse de Cazadores y las mecanizadas de Dragones. También se creó la Brigada Mixta de Marruecos y un Grupo de Exploración para la nueva División Acorazada de Infantería.

Como podemos deducir fácilmente, en aquellos difíciles años la Caballería aún dependía en gran medida del caballo; no en vano, la mayor parte de sus unidades (los diez regimientos de Cazadores y los dos grupos de Regulares) todavía estaban organizadas a base de escuadrones de sables, aunque habían aumentado su potencia con la desaparición de la lanza y la adopción de morteros y cañones. Además, el estado de los regimientos de Dragones tampoco era nada halagüeño ya que sus materiales blindados estaban en un pésimo estado y con muy pocas perspectivas de mejorar.

En 1950, se hicieron nuevos intentos para aumentar la operatividad del Arma: la división fue mecanizada totalmente (a excepción del regimiento "Montesa" que pasó a ser independiente), los regimientos "Santiago", "Farnesio"

⁷ Ya en 1943, la División comenzó a recibir motos "DKW" y "BMW".

⁸ Las nuevas denominaciones entraron en vigor con fecha 14 de enero de 1944.



A-V.8.- Escudos de pecho empleados por el Regimiento, con el PzI y el PzIV con fondo verde, indicativo de unidad de montaña.

Según la reorganización de 1943, la Caballería quedó estructurada de la siguiente manera:

- División de Caballería "Jarama":

* Regimiento de Cazadores "Santiago nº 1".

* Regimiento de Cazadores "Calatrava nº 2".

* Regimiento de Cazadores "Montesa nº 3".

* Regimiento de Dragones "Pavía nº 4".

* Regimiento de Dragones "Almansa nº 5".

- Regimiento de Dragones "Villarrobledo nº 6"⁹, Independiente.

- Regimiento de Cazadores "Sagunto nº 7", Independiente.

- Regimiento de Cazadores "Lusitania nº 8", Independiente.

- Regimiento de Cazadores "Numancia nº 9", Independiente.

- Regimiento de Dragones "Castillejos nº 10", Independiente.

- Regimiento de Cazadores "España nº 11", Independiente.

- Regimiento de Cazadores "Farnesio nº 12", Independiente.

- Regimiento de Cazadores "Talavera nº 13", Independiente.

- Regimiento de Cazadores "Villaviciosa nº 14", Independiente.

- Regimiento de Dragones "Alcántara nº 15", de la Brigada Mixta de Marruecos (similar a los regimientos de Dragones de la división).

- Grupos de Fuerzas Regulares Indígenas de Caballería "Tetuán nº 1" y "Melilla nº 2" (similares a los regimientos de Cazadores de la división).

- Grupo de Dragones de "Alfambra", de la División Acorazada de Infantería.

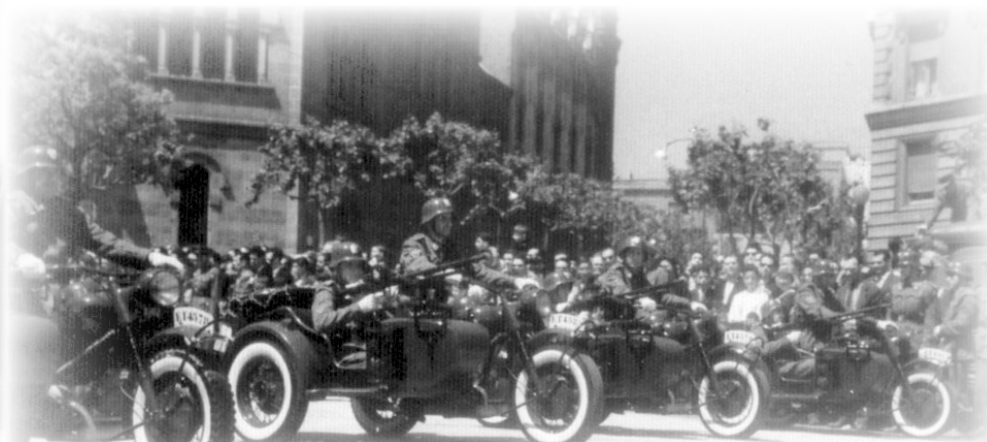
- Escuadrón de Autoametralladoras-cañón, de Ifni Sahara.

- Escuadrón de Escolta de S.E. el Generalísimo.

- Servicio de Cría Caballar y Remonta.

A-V.9.- Aunque la reorganización de 1950 incluía algunos vehículos y nueve autoametralladoras-cañón, lo cierto es que las plantillas no llegaron a cubrirse y el material disponible era bastante deficiente.

A-V.10.- En 1952, el Regimiento "Numancia" recibió 34 motos con sidecar BMW "R-75", que vemos en esta fotografía tomada durante el "desfile de la victoria" de 1959.



⁹ En 1947 cambió su denominación por la de "Hernán Cortés", con motivo del cuarto centenario de la muerte de ese insigne conquistador.





A-V.11.- En 1952, el “Numancia” recibió dos autoametralladoras “Chevrolet 1937”, una de ellas armada con un cañón de 37 mm como la de la imagen.

A-V.12.- Vista del campamento instalado en Mas Enrich a mediados de los cincuenta.

y “Almansa” recibieron carros Panzer IV procedentes de la división acorazada, y los regimientos de Cazadores se reorganizaron según la región militar en la que se encontraban y las disponibilidades de material. Durante el año siguiente, los regimientos independientes fueron reunidos en cinco brigadas¹⁰, aunque todavía habría que esperar una década hasta que la situación mejorara de forma sustancial.

Repasando la historia del “Numancia” en esta época, vemos que tras su renacimiento a partir del “Regimiento de Caballería Independiente nº 14” de guarnición en Barcelona, en 1943, fue organizado como una unidad de Cazadores, es decir, íntegramente a caballo. Sin embargo, la reorganización de 1950¹¹ contemplaba diversos vehículos (9 motos, 6 camiones TT, 12 coches ligeros TT, 5 camionetas TT y 16 camionetas TT aptas para remolcar piezas), la mayor parte de los cuales se incluían, junto a 9 autoametralladoras-cañón, en el escuadrón de armas pesadas. A pesar de que las cantidades de vehículos asignadas eran bastante reducidas, lo cierto es que no llegaron a completarse, como puede deducirse de la revista de comisario de 1 de septiembre de 1951, que cita los siguientes materiales: cinco bicicletas, cuatro motos, una furgoneta Ford, un coche ligero Studebaker, siete camionetas de 3 tn (dos 3HC, cuatro Ford y una Chevrolet), un camión de 4 tn Ford y ocho autoametralladoras-cañón (3 Ford y tres 3HC). En el apartado de armamento incluye: una ametralladora AA, ocho cañones contracarro (4 de 25 y 4 de 45 mm) y cuatro morteros de 81 mm. Centrando nuestra atención en los medios blindados, hemos de destacar que cinco de los autoametralladoras-cañón se encontraban en malas condiciones, incapaces

¹⁰ Las brigadas 1ª, 3ª y 4ª con dos regimientos de Cazadores y la 2ª y 5ª con uno de Dragones y otro de Cazadores. Posteriormente, en 1954, los regimientos de Cazadores “Sagunto”, “Farnesio”, “Tala vera” y “Villaviciosa” fueron transformados en Dragones, con lo que las Brigadas 2ª, 4ª y 5ª quedaron formadas por dos regimientos de Dragones.

¹¹ El regimiento quedó constituido por: plana mayor de mando; plana mayor administrativa; dos grupos de escuadrones, a tres escuadrones de sables; un escuadrón de ametralladoras y morteros; y un escuadrón de armas pesadas.



A-V.13.- Hasta 1957, el "Numancia" no recibió sus primeros vehículos de nueva factura.



A-V.14.- Aunque a finales de los 50 comenzaron a llegar vehículos todo terreno, la mayor parte del Regimiento continuaba a caballo.

de efectuar una marcha de 30 km sin sufrir alguna avería, existiendo por tanto una sola sección de blindados con tres autoametralladoras-cañón.

En cuanto a los modelos de autoametralladoras que dotaron al regimiento, tenemos la certeza de que contó con algunos Unión Naval de Levante 35 (UNL-35), ya que existe una foto tomada durante un desfile de la Victoria en Barcelona en la que se aprecian claramente cuatro de estos vehículos, así como Chevrolet-1937, al menos a partir de 1952, en que recibió dos ejemplares (uno con dos ametralladoras y otro con una ametralladora y un cañón de 37 mm)¹². Las diferentes denominaciones son debidas a que las carencias propias de la guerra obligaron a emplear los chasis y motores disponibles en cada momento por lo que, para diferenciar un mismo vehículo con diferente mecánica, la única solución era acudir al modelo de aquéllos. Por ejemplo, el UNL-35 fue construido, al menos, con seis chasis distintos; de ahí que recibieran nombres como Ford o 3HC. Otro ejemplo, los Panzer IA y IB fueron conocidos como Krupp y Maybach, denominaciones que correspondían a los fabricantes de sus respectivos motores. Un caso más llamativo aún fue el del carro ruso T-26B que era denominado Wickers, haciendo referencia al modelo original inglés (Vickers Six Ton) del que se derivó aquél, aunque mal escrito.

A lo largo de 1953, se sucedieron distintos hechos que afectaron profundamente la estructura del Regimiento. En primer lugar, se vendieron 206 caballos, declarados inútiles para el servicio, al tiempo que se le concedió permiso ilimitado al reemplazo de 1951 y permisos trimestrales al de 1952, lo que redujo de forma apreciable la existencia de personal. En consecuencia, con fecha uno de agosto, adoptó la siguiente orgánica: una plana mayor de mando (reducida); una plana mayor administrativa (reducida); un grupo de escuadrones de sables (con PLM, tres escuadrones de sables a dos secciones, un escuadrón de armas pesadas

¹² Durante ese año también fue dotado con 15 motos, 34 motos con sidecar, y 7 motos triciclos.





A-V.15.- Banda a caballo del regimiento durante un festival hípico a finales de los 50.



A-V.16.- "Willys" del escuadrón de ametralladoras y morteros en 1961.

con un pelotón de cañones contracarro, un pelotón de ametralladoras antiaéreas y un pelotón de autoametralladoras-cañón); un escuadrón de ametralladoras y morteros (con PLM, una sección de ametralladoras y un pelotón de morteros); y un escuadrón con dos secciones de motociclistas. La revista de comisario del mes de diciembre detalla el siguiente material: un autoametralladora-cañón, 9 blindados (3 en marcha y 6 averiados)¹³, 8 camiones (6 en marcha y 2 en parque), 33 motocicletas con sidecar BMW R-75 (22 en marcha, 5 averiadas y 6 en parque), 5 triciclos benelli, 9 motos, un coche ligero y una furgoneta. Aunque en agosto de 1954 fue reorganizado nuevamente, la plantilla de vehículos se mantuvo prácticamente sin alteraciones.

1955-1965.- La ayuda americana

La firma de los acuerdos militares con los Estados Unidos en 1953 favoreció la mecanización de la Caballería, aunque este proceso fue bastante lento y el material recibido, tanto por su cantidad como por su calidad, no permitió que las unidades alcanzaran un grado de operatividad aceptable¹⁴. A pesar de que la división acorazada de Infantería tenía prioridad a la hora de recibir los nuevos materiales y los recortes presupuestarios de 1955 obligaron a reducir las plantillas de los regimientos y a mantener algunos vehí-

¹³ El autoametralladora-cañón sería sin lugar a dudas el "Chevrolet-1937" con cañón de 37 mm que recibió en 1952, mientras que los 9 blindados seguramente correspondían a los modelos "Chevrolet-1937" y "UNL-35" armados solamente con ametralladoras.

¹⁴ Por ejemplo, de los 180 carros ligeros "M-24" que se había previsto recibir, sólo llegaron unos 50 y no todos en buen estado.



culos en servicio mucho más tiempo del deseable, entre aquel año y 1957 comenzaron a recibirse los carros y blindados necesarios para iniciar la definitiva mecanización del Arma; ese proceso no culminaría hasta una década más tarde.

Por aquella época, la Escuela de Aplicación de Caballería organizó cursos de carros de combate, que sirvieron para que la mayoría de los cuadros de mando se familiarizaran con los medios acorazados, en los que centraron su atención con el mismo cariño e interés que tradicionalmente habían dedicado a los caballos. De hecho, muy pronto se ganaron un merecido prestigio dentro del Ejército por su rápida adaptación y competencia.

En 1957 fue creada la división experimental de Infantería que incluía una agrupación de Caballería formada por tres escuadrones de carros de combate (dos con modelos ligeros y uno con medios). El año siguiente, los acontecimientos de Marruecos-Ifrni-Sahara influyeron en la organización del Arma, siendo disueltos los dos grupos de fuerzas regulares y pasando el regimiento "Alcántara" a ser de Cazadores, al tiempo que la división de Caballería recibió la orden de constituir una fuerza expedicionaria con destino al Sahara. Para ello, fueron organizados tres grupos (uno del regimiento de Artillería de Campaña nº 19, otro del "Pavía" y otro del "Santiago"), estando los de Caballería constituidos por tres escuadrones (plana mayor, mecanizado y blindado). Como no había suficientes medios acorazados, los terceros escuadrones de ambas unidades recibieron respectivamente diez M-24 y diez autoametralladoras-cañón M-8/M-20 adquiridos apresuradamente en Francia, aprovechándose la travesía para instruir a las tripulaciones. Finalizada su misión, estas unidades regresaron a la península pero dejaron allí el material, ya que con él fueron dotados los grupos ligeros blindados I y II de los tercios saharianos de la Legión, creados durante el mes de agosto.

A-V.17.- La llegada de los "Willys" y "Dodge ¾" sirvió para motorizar los escuadrones de armas pesadas.

A-V.18.- En 1963 todavía se utilizaban las ametralladoras "MG-13" procedentes de la guerra civil.





La reorganización de 1960 se basó en el modelo estadounidense, adoptando nuevas divisiones de Infantería que incluían una agrupación blindada de Caballería. El Arma fue organizada con las siguientes unidades:

- División de Caballería, con los Regimientos de Dragones Mecanizados "Santiago", "Calatrava", "Pavía" y "Almansa".
- Tres Brigadas Blindadas de Caballería en base a los Regimientos "Montesa", "Hernán Cortés" y "Castillejos".
- Ocho Agrupaciones Blindadas Divisionarias ("Villaviciosa", "Sagunto", "Lusitania", "Numancia", "España", "Farnesio", "Talavera" y "Alcántara").
- Grupo de Dragones de "Alfambra", de la División Acorazada.
- Dos Grupos Ligeros Blindados, en Ceuta y Melilla.
- Dos Grupos Ligeros Blindados de La Legión, en el Sahara (Aaiún y Villacisneros).
- Escuadrón de Escolta de S.E. el Generalísimo.
- Servicio de Cría Caballar y Remonta.

A lo largo de aquel año de 1958, aparecieron las nuevas divisiones de Infantería denominadas pentómicas, que contaban con una agrupación blindada de Caballería, siendo los regimientos "Lusitania" y "Sagunto" los primeros en adoptar esa denominación. Aunque las plantillas contemplaban diversas cantidades de motos, vehículos ligeros, camiones, carros e, incluso, semi-orugas blindados o camiones orugas blindados (COB), más conocidos como carriers, la realidad es que sólo se dispuso de una mínima parte del material.

Las carencias de blindados obligaron a que, al menos tres de las agrupaciones blindadas ("Numancia", "España" y "Alcántara") continuaran a caballo, mientras que otras, como el "Farnesio" por ejemplo, utilizaran carros T-26B y Pzkw-IV junto a escuadrones a caballo. Poco a poco, las unidades comenzaron a recibir carros de combate M-41 y M-47, semi-orugas M-3 A1 y camiones blindados C-15-TA Triumphy.

En 1963 hubo un nuevo intento por mejorar el Arma que, como en ocasiones anteriores, se quedó en el mero cambio de denominaciones de las "Agrupaciones Blindadas" por "Regimientos de Caballería Blindada" y los "Escuadrones

A-V.19.- Página anterior. Ejercicio de tiro con los nuevos fusiles de asalto "Cetme" modelo B en 1963.

A-V.20.- Página anterior.- Jeep "Willys" en diferentes configuraciones.

de Reconocimiento" de los grupos de Ceuta y Melilla por el de "Escuadrones Ligeros Blindados". Como resumen de estos años citaremos que, de una plantilla aproximada de 900 carros de combate, los efectivos reales en las unidades se reducían a 31 M-24, 30 M-41 y 129 M-47.

Al principio de esta época el "Numancia" empleó diversas plantillas "activadas" de acuerdo con el personal disponible. Así, en 1955 y 1956 contó con: plana mayor de mando; plana mayor administrativa; un grupo de sables con plana mayor de grupo y tres escuadrones de sables; un escuadrón de ametralladoras y morteros (plana mayor, pelotón de ametralladoras y pelotón de morteros); y un escuadrón de armas pesadas (pelotón de cañones contracarro y pelotón de ametralladoras antiaéreas). Durante el año siguiente mantuvo una orgánica similar aunque el grupo de sables fue dividido en dos, con dos y un escuadrones, respectivamente, y se organizó una sección de autoametralladoras-cañón o carros¹⁵ que, ante la falta de medios, continuaba dotada con los antiguos autoametralladoras. En este año, sin embargo, se produjo la recepción del primer Jeep Willys (ET-4732) y del primer Land Rover (ET- 4582).

Con fecha 21 de junio de 1960, el regimiento fue transformado en agrupación blindada "Numancia" nº 9, pasando a depender de la división de Infantería nº 41 con la siguiente organización: plana mayor de mando; plana mayor administrativa; grupo ligero blindado compuesto de un escuadrón de plana mayor y dos escuadrones ligeros blindados (uno en cuadro); y un escuadrón de carros medios (en cuadro). Tras adoptar sucesivas organizaciones de carácter transitorio que respondieron solamente a la existencia de personal de cada momento, a partir del 1 de abril de 1963, de acuerdo a la I.G. 163/132 de 11 de marzo, fue renombrado regimiento blindado de Caballería "Numancia" nº 9, aunque

A-V.21.- A pesar de las sucesivas reorganizaciones, a mediados de los 60, buena parte del regimiento aún permanecía a caballo.

¹⁵ Esta sección desapareció de la plantilla de 1958.





A-V.22.- Con bastante retraso en comparación a otras unidades, por fin en noviembre de 1970 llegaron los primeros carros "M-41" al destacamento habilitado al efecto en San Baudilio de Llobregat, en las proximidades de Barcelona.



manteniendo una orgánica muy similar a la anterior con: plana mayor de mando; plana mayor administrativa (unidad de destinos y banda); grupo ligero blindado (escuadrón de plana mayor y escuadrón ligero blindado); y escuadrón de carros medios.

1965-1982.- Reorganización siguiendo el modelo francés

Ante los malos resultados obtenidos con la reorganización de 1960, cinco años después fue abordada una nueva reestructuración del Ejército, que quedó dividido en dos tipos de fuerzas con distinta organización

Con la reorganización según modelo francés de 1965 la Caballería quedó formada por:

- Fuerzas de Intervención Inmediata:

** Una Brigada de Caballería, que se denominó "Jarama", con tres Regimientos Acorazados ("Almansa", "Pavía" y "Farnesio") y un Regimiento Ligero Acorazado ("Santiago").*

** Tres Regimientos Ligeros Acorazados, uno por División de Infantería ("Villaviciosa" en la Acorazada, "Sagunto" en la Mecanizada y "Lusitania" en la Motorizada).*

- Fuerzas de Defensa Operativa del Territorio:

** Dos Regimientos Acorazados ("Numancia" y "España") para las dos Divisiones de Montaña.*

** Dos Regimientos Ligeros Acorazados ("Montesa" en Ceuta y "Alcántara" en Melilla).*

** Once Grupos Ligeros, uno por Brigada DOT.*

** Dos Grupos de La Legión, que fueron denominados Grupos Ligeros Saharianos.*

** El Escuadrón de Escolta de S.E. el Generalísimo.*

** El Servicio de Cría Caballar y Remonta.*



A-V.22.- El General Jefe de la División de Montaña "Urgel nº 4" pasando revista con motivo del Desfile de la Victoria de 1971.



A-V.23.- La llegada de 28 TOA,s. "M-113" en 1974 permitió activar el Escuadrón Mecanizado.

y misiones: las de intervención inmediata (FII) y las de defensa operativa del territorio (DOT). Las primeras fueron equipadas e instruidas especialmente para la guerra convencional y nuclear limitada, mientras que las segundas se orientaron hacia la lucha subversiva, infiltraciones y desembarcos.

De 15 regimientos y 5 grupos se pasó a 11 regimientos y 13 grupos. Aunque, a primera vista, podría sacarse la conclusión de que el volumen total de fuerzas no varió, la realidad fue bien distinta, pues el número total de escuadrones quedó reducido aproximadamente a la mitad. Posiblemente, esta drástica reducción se realizó pensando en adaptar las plantillas al material existente, aunque a la hora de la verdad no llegaron a completarse aquéllas. De hecho, sólo los regimientos de la brigada de Caballería y los de las divisiones de Infantería tenían material acorazado y algunos, como "España" y "Numancia", apenas disponían de vehículos.

Por esas fechas llegaron los nuevos autoametralladoras franceses AML Panhard, unos armados con cañón (H-90) y otros con mortero (HE-60), que dotaron a los grupos ligeros saharianos¹⁶. En diciembre de 1970 recibieron su primer escuadrón de carros los regimientos "Montesa" y "Alcántara" (Ceuta y Melilla), comprándose en Alemania cien M-41 de desguace que, una vez reacondicionados, fueron entregados a las unidades del Arma.

En 1974 aparecieron los primeros transportes oruga acorazados TOAM-113 que, poco a poco, fueron completando las plantillas. Asimismo, los regimientos de Ceuta y Melilla se convirtieron en acorazados, aunque con un solo escuadrón de carros. El año siguiente, se inició el proceso de transformación de los M-47 en

¹⁶ Tras abandonarse el Sahara, estos vehículos junto a otros similares de nueva adquisición sirvieron para dotar a los grupos ligeros DOT.





A-V.24.- En 1976, SSMM. los reyes asistieron a un acto celebrado en instalaciones del "Numancia" para conmemorar el aniversario de la fundación de la Academia General Militar.



A-V.25.- Foto de abajo. Material acorazado del Regimiento ("M-41" y "M-113") durante la década de los 70, aparcado en el destacamento de San Baudilio.

M-47 E1 con la finalidad de mejorar sus capacidades y alargar su vida operativa; de hecho, permanecieron en servicio hasta 1992, cuando, de acuerdo con lo establecido en el tratado FACE de reducción de armas convencionales en Europa, fueron totalmente destruidos, quedando solamente unos pocos ejemplares para ornamentación y museos.

En 1976, al abandonarse el territorio del Sahara, el grupo ligero sahariano I fue trasladado a Fuerteventura con la denominación de grupo ligero de Caballería, siendo disuelto el grupo ligero DOT de Canarias, así como el grupo ligero sahariano II, cuyo material fue repartido entre los grupos peninsulares. Durante ese mismo año el "Villa viciosa" recibió los nuevos AMX-30 E con que fue dotada la división acorazada, siendo repartidos sus M-41 entre otras unidades del Arma.

En 1977, los regimientos de Ceuta y Melilla ("Montesa" y "Alcántara") sustituyeron sus carros M-47 por M-48¹⁷ que, a partir de 1979, fueron moder-



¹⁷ Los problemas suscitados en el conflicto de Ifni-Sahara a la hora de emplear material de ayuda americana, aconsejó este cambio ya que los "M-48" habían sido comprados por lo que su utilización no exigía la autorización norteamericana.



A-V.26.- Como se puede observar, a finales de los 70 la mayor parte de los vehículos del Regimiento eran de fabricación española (Land Rover 88/109 y camiones Pegaso).

A-V.27.- A principios de los 80 los motores de gasolina de los "M-113" fueron sustituidos por otros diesel.

A-V.28.- Foto de abajo. Carro "M-41" realizando un ejercicio en 1979.

nizados a la versión M-48 A5E y, algunos años después, a la M-48 A5E1. A partir de 1978 las unidades fueron dotadas de blindados nacionales BMR-600 y BMR-625 VEC contruidos por ENASA aunque, diez años más tarde, todavía no estaban cubiertas las plantillas y parte de los VEC permanecían sin armamento.

En 1981 fue incrementada la entidad de los grupos ligeros DOT cambiando la sección de carros por un escuadrón, que fue completado paulatinamente con los viejos M-41. En resumen, las unidades del Arma disponían de cuatro modelos de carros: M-48 A5E los RCAC "Montesa" y "Alcántara"; AMX-30 E el RCLAC "Villaviciosa" perteneciente a la DAC; M-47 E1 el resto de regimientos; y M-41 los grupos ligeros DOT.

Centrando nuestra atención en el "Numancia", comprobamos que la reorganización de 1965 no le afectó inicialmente, excepto en que se vendieron los caballos (menos los tordos de la banda) y cambió su denominación (en 1966) por



la de “Regimiento Acorazado de Caballería Numancia nº 9”, dependiente de la división de montaña “Urgel” nº 4. Durante los siguientes años, dada la escasez de personal y medios, tuvo varias organizaciones reducidas, siendo por ejemplo la de 1968 la siguiente: plana mayor administrativa (unidad de destinos y banda); grupo ligero blindado con un escuadrón de plana mayor (sección de mando con equipo de observación y pelotón de transmisiones) y un escuadrón ligero blindado (mando y plana mayor, secciones mixtas y sección de armas de apoyo); y un escuadrón de carros medios (mando y secciones) que no disponía de material acorazado.

A lo largo de 1970, por fin, el “Numancia” recibió sus primeros carros¹⁸, lo que permitió reorganizar la unidad en base a: mando, plana mayor de mando, escuadrón de plana mayor, escuadrón ligero acorazado, escuadrón de carros ligeros, escuadrón mecanizado, plana mayor administrativa, y unidad de destinos y banda. Como dato de interés, la falta de infraestructuras adecuadas en el acuartelamiento “Gerona” para albergar los nuevos medios, obligó a preparar unas instalaciones anejas al centro de mantenimiento de vehículos de ruedas de San Baudilio de Llobregat, creándose el que fue denominado “Destacamento de San Baudilio”, que albergó todo el material acorazado del regimiento hasta su traslado a Zaragoza.

La entrega a la unidad de 28 transportes oruga acorazados M-113 de gasolina permitió que, con fecha 9 de octubre de 1974, fuera activado en el destacamento de San Baudilio el escuadrón mecanizado, inicialmente con plana mayor y una sección.

A-V-29.- A lo largo de 1981 llegaron los primeros “BMR-600”, inicialmente sin torre.

A-V.30.- Tras una década de servicios en el “Numancia”, en 1981, los anticuados “M-41” fueron sustituidos por los recién modernizados “M-47 E1”.



¹⁸ Se trató de 26 “M-41” que se distribuyeron de la siguiente forma: 2 en la sección de mando del regimiento; 17 en el escuadrón de carros ligeros y 7 en el escuadrón ligero acorazado.

En esta época, si bien el regimiento experimentó una importante mejora en sus medios, lo cierto es que no pudo completar las plantillas pues, tal como viene reflejado en el historial de varios años: "...esta organización responde a un concepto técnico, por la inexistencia de gran parte del material, así como de oficiales subalternos y otro personal..."

En 1981 también se produjeron algunas mejoras en el material, siendo sustituidos los M-41 por los recién modernizados M-47 E1, al tiempo que recibieron un motor diesel los M-113 y comenzó su sustitución por BMR-600¹⁹, de acuerdo con las plantillas de los dos regimientos acorazados de las divisiones de montaña ("Numancia" y "España"). A lo largo del siguiente año continuó el proceso de sustitución de los M-113, que causaron baja definitiva aunque, años más tarde, como ya veremos, volvió a ser dotado con este tipo de vehículos.

En resumidas cuentas, si bien con grandes deficiencias y muy dilatada en el tiempo, la reorganización de 1965 significó para el "Numancia", al igual que para el resto de unidades del Arma, la definitiva y completa mecanización.

1983-2005.- Los planes META, RETO y NORTE

Proyectado en 1982 y puesto en práctica entre 1983 y 1988, el plan META (Modernización del Ejército de Tierra) tenía por objeto acomodar las existencias de personal y material a las plantillas, tendiendo de un modelo de Ejército territorial a otro más moderno y flexible, y con una

Al aplicar el plan META, una vez más, el Arma de Caballería vio reducidos sus efectivos de forma drástica, de manera que en 1988 estaba formada por:

- Dos Brigadas a tres Regimientos, dos Ligeros Acorazados (RCLAC) y uno Acorazado (RCAC): La "Jarama" con los RCLAC "Santiago" y "Almansa" y el RCAC "Farnesio"; y la recién creada "Castillejos" con los RCLAC "Numancia" y "España" y el RCAC "Pavía".
- Tres RCLAC en los Núcleos de Tropas de las Divisiones Acorazada, Mecanizada y Motorizada, que eran respectivamente "Villaviciosa", "Sagunto" y "Lusitania".
- Regimientos Acorazados (reducidos) "Montesa" y "Alcántara", en Ceuta y Melilla.
- Escuadrón de Escolta de S.M. el Rey.
- Servicio de Cría Caballar y Remonta.

¹⁹ A finales de 1981, el "Numancia" ya contaba con 19 "BMR-600".





A-V.31.- Recorrido con motocicletas incluido en la celebración de Santiago Apóstol de 1981.

A-V.32.- Las secciones mixtas de 1983 estaban dotadas de carros "M-47", "BMR-600" y Land Rover.

A-V.33.- Tiro de ametralladoras sobre "BMR-600" realizado en San Clemente de Sasebas en 1981. Se aprecian claramente los ajustes de circunstancias instalados en los vehículos.

A-V.34.- Uno de los primeros ejercicios de tiro de cañón ejecutado por los carros "M-47 E1".

A-V.35.- Embarcando los vehículos para realizar unas maniobras en San Gregorio.

operatividad que permitiera mantener con los ejércitos aliados diversos compromisos en forma de colaboraciones en misiones exteriores, ejercicios y maniobras, desarrollo de nuevos materiales, etc.

Para la Caballería, se perdieron los diez grupos ligeros DOT y el grupo ligero de Caballería de la Legión "Reyes Católicos" que, en 1985, había sido trasladado a Ronda (Málaga). En cuanto a la brigada "Castillejos" hay de aclarar que no supuso ningún aumento de fuerzas, ya que, se constituyó con unidades ya existentes (dos regimientos de las disueltas divisiones de montaña y uno sustraído de la brigada "Jarama"). Como dato de interés, fueron creados los grupos regiminales, de manera que cada RCLAC pasó a estar constituido por un grupo ligero acorazado (tres escuadrones ligeros acorazados) y otro mecanizado (escuadrones de carros y mecanizado), mientras que los RCAC (excepto "Montesa" y "Alcántara") se formaron a base de un grupo acorazado (dos escuadrones de carros) y otro mecanizado (similar al de los RCLAC).

Si el plan META fue considerado la "modernización" del Ejército en todas sus facetas (plantillas de personal, material, misiones, estructuras de mando,

A-V.36.- Distintivo de pecho del regimiento, con carro M-47.

A-V.37.- Rombo para hombrera con el 9 y fondo verde de montaña.

etc.) el RETO (1991-1994), ampliado después con el denominado RETO 2, supuso un puente de transición entre aquél y el “Ejército de 2000” o plan NORTE. Los nuevos conceptos estratégicos de las instituciones internacionales donde España participaba con pleno derecho, la tendencia hacia la profesionalización total de las fuerzas armadas, y una estructura de mando mas dinámica y flexible (desaparecieron las dependencias

En la actualidad (2005) el despliegue del Arma de Caballería es el siguiente:

- Brigada de Caballería “Castillejos” II con un RCAC y dos RCLAC, con sede en Zaragoza.
- RCLAC “Farnesio” de la División Mecanizada, en Valladolid.
- RCL “Lusitania”, en Marines (Valencia).
- RCAC “Montesa”, en Ceuta.
- RCAC “Alcántara”, en Melilla.

orgánicas de las regiones militares), definieron este período. A pesar de todo, la principal razón de ser de este plan fue la necesidad de reducir los efectivos por razones demográficas/políticas. Así, el Ejército de Tierra que en 1989 contaba con 170.000 hombres pasó a tener solamente 140.000 que, a partir de 1993, fueron reducidos hasta la cifra de 115.000.

Con la aplicación del plan RETO el Arma perdió el regimiento “Sagunto” al desaparecer la división mecanizada²⁰. Aunque el “Lusitania” tendría que haber corrido la misma suerte, al final se salvó al crearse la “Fuerza de Acción Rápida” (FAR) y ser integrado en su núcleo de apoyo, inicialmente como grupo y más tarde transformado en regimiento de Caballería ligero aunque sin la estructura de grupos y dotado únicamente con vehículos de ruedas.

Por último, el plan NORTE (1994-1999) perseguía “transformar un ejército territorial en otro con elevada capacidad de proyección y totalmente profesional”, siendo articulado en una “fuerza fermanente” y una “reserva movilizable”, constituida por las “fuerzas movilizables para la defensa”. Mientras que la brigada “Castillejos” fue incluida entre las primeras, formando parte de las unidades pesadas de la “Fuerza de Maniobra” (FMA), la “Jarama” fue transformada en unidad movilizable, lo que en la práctica supuso el primer paso

²⁰ Desaparecieron tanto la División Mecanizada como la Motorizada, siendo transformada la Acorazada en Mecanizada.



para su definitiva disolución; de hecho, los regimientos “Farnesio” y “Almansa” se convirtieron en “núcleos de control de material”.

Ya en el año 2003 desapareció la brigada “Jarama” y dos de sus regimientos (“Santiago” y “Almansa”), mientras que el “Farnesio”, al ser uno de los regimientos de Caballería más antiguos del mundo, pasó a ser el RCLAC de la división mecanizada, fusionándose con el “Villaviciosa”, que también fue disuelto.

Es decir, durante esta época el Arma ha perdido los diez grupos ligeros DOT, el grupo ligero de la Legión y casi la mitad de sus regimientos, quedando constituida solamente por: Tres RCLAC, tres RCAC y un RCL, con el inconveniente añadido de que tres de ellos (“Montesa”, “Alcántara” y “Lusitania”) son bastante reducidos y carecen de la estructura de grupos²¹.

Con la entrada en vigor del plan META, con fecha 1 de enero de 1987, el “Numancia” dejó de pertenecer a la división de montaña “Urgel” IV integrándose en



A-V.38.- El regimiento se trasladó a Zaragoza en el mes de mayo de 1987, integrándose en la recién creada BRC “Castillejos II”. El año siguiente llegaron los modernos “BMR-625-VEC”, que carecían inicialmente de torre.

A-V.39.- Por extraño que parezca, a finales de 1987 se cambiaron los carros M-47E1 por M-41, manteniéndolos hasta abril de 1988. Por lo tanto, el “Numancia” fue la última unidad que utilizó este modelo de carro. Un M-41 destinado para ornametación.



A-V.40.- TOA “M-113 PM” disparando con su mortero de 120 mm. Este vehículo diseñado en España a partir del chasis norteamericano supuso un importante incremento de la potencia de fuego de los escuadrones.

A-V.41.- SAR, el príncipe de Asturias montado en un VEC del regimiento durante las maniobras “Cierzo’89”.



²¹ Los RCAC “Montesa” y “Alcántara” disponen de dos Escuadrones de Carros y uno Mecanizado, mientras que el “Lusitania” está integrado por tres Escuadrones Ligeros con “VEC” y un Escuadrón Acorazado con “Centauro”. Por supuesto, todos ellos disponen del correspondiente Escuadrón de Plana Mayor.

A-V.42.- AMX-30 sobre los restos nevados de un edificio derribado, en la base "General Ricardos".

A-V.43.- Niebla al comenzar las actividades. Ejercicio "Osuna-03", en los montes de Zuera.

A-V.44.- Patrulla durante una misión en Bosnia i Herzegovina.

A-V.45.- Columna aparcada en una carretera durante unas maniobras de 1994.

A-V.46.- A finales de los 90 comenzaron a llegar los "BMR" y "VEC" tras ser modernizados a la versión M1.

A-V.47.- Los "AMX-30 EM2" incrementaron enormemente la potencia de combate.
A-V.48.- Realizando prácticas de paso sobre un puente "M-60 AVLB".

la recién creada brigada de Caballería "Castillejos" II, en Zaragoza. El día 15 de ese mismo mes recibió la denominación de "Regimiento de Caballería Ligero Acorazado Numancia nº 9", iniciándose los preparativos para el traslado a su nueva ubicación, en el acuartelamiento que, hasta entonces, había albergado al centro de instrucción de reclutas (CIR) nº 10. La primera columna partió de Barcelona el 5 de mayo y la última llegó a Zaragoza el 28 del mismo mes.





A-V.49.- “BMR-M1” tras el lanzamiento de un misil Tow.



A-V.50.- Imagen poco usual de un ELAC en San Gregorio en febrero de 2004.

A finales de 1987, se produjo un hecho que cabe calificar, como mínimo, de curioso: todos los carros M-47 E1 de la unidad fueron sustituidos por M-41 de gasolina, que, tras la disolución de los grupos ligeros DOT, habían sido acondicionados en el parque central de mantenimiento de sistemas acorazados (PC-MASA) nº 2 de Segovia. Los 31 M-47 E1 fueron distribuidos entre los regimientos de Caballería “España” (11), “Almansa” (5), “Farnesio” (2), “Sagunto” (5) y “Lusitania” (5), y el “Flandes” (3) de Infantería. En cuanto a los M-41 tenemos constancia de que, a mediados de 1986, fueron revisados 17 vehículos que deberían dotar al escuadrón de carros del grupo ligero DOT de Inca (Balears), cuya disolución no estaba prevista inicialmente; más tarde, se pensó en entregarlos al grupo ligero “Reyes Católicos” aunque, como ya hemos citado, el año

A-V.54.- Pasado y presente del “Numancia” representados por el “AMX-30” y el “Centauro”, durante las pruebas efectuadas con tres vehículos del Ejército italiano entre septiembre y diciembre de 2000.





A-V.52.- Diversos distintivos de pecho con carro AMX-30. Los dos primeros para el uniforme de campaña y los dos siguientes para el de paseo; estos últimos nunca llegaron a usarse. Abajo del todo el actual, que sustituye el AMX-30 por un "Centauro".



siguiente terminaron en el "Numancia" junto a otros 14 ejemplares que, suponemos, serían acondicionados con posterioridad. Dado que los cuadros de mando de la unidad desconocían en su mayor parte el nuevo material, la Academia de Caballería organizó un curso durante el mes de septiembre, recibándose los 31 vehículos durante los dos meses siguientes. Como era de esperar, la vida de aquellos antiguos carros fue bastante efímera ya que en abril de 1988 fueron dados de baja definitivamente, siendo sustituidos nuevamente por M-47 E1²². La única explicación lógica, aunque poco convincente, a ese extraño trasvase de carros es que, en aquel momento estaba estudiándose la modernización del M-41, probándose diferentes prototipos españoles

A-V.55.- Llegada a la Base "General Ricardos" de los primeros "Centauro" en julio de 2004.



²² Se recibieron de diferentes procedencias (regimientos "España", "Pavía", "Santiago" y "Farnesio", así como de la factoría de Talbot) entre el 10 de marzo y el 22 de agosto.





A-V51- "VEC" tras cruzar el Ebro utilizando una compuerta del RPEI 12.

y extranjeros, por lo que tal vez se deseaba mantenerlos en las mejores condiciones posibles, siendo retirados cuando fue abandonado el proyecto.

Durante aquellos años, el "Numancia" se vio inmerso en un lento proceso de remodelación, viéndose obligado a realizar un importante esfuerzo para superar los numerosos obstáculos derivados tanto de su cambio de orgánica como de ubicación, de manera que terminó la década de los 80 con sus plantillas prácticamente al completo de carros y blindados, entre los que figuraban los nuevos vehículos de exploración de caballería (VEC) recibidos a partir de 1988, inicialmente sin torre ni transmisiones.

Tras la aplicación del tratado FACE, todos los M-47 E1 causaron baja en la unidad²³ entre 1992 y 1994, recibéndose a cambio los modernizados AMX-30 EM2, lo que supuso un importante incremento en la potencia de fuego y capacidad de combate del regimiento, especialmente por la noche, gracias a las cámaras térmicas con que iban dotados. Posteriormente, a finales de los 90, comenzaron a llegar a las unidades los VEC-M1, recibiendo el "Numancia" un total de 32 ejemplares, con los que fueron dotados los ELAC 2 y 3.

Un mes antes de que el RCL "Lusitania" recibiera sus primeros "Centauro", es decir, en septiembre de 2000, fueron probados en la BRC II tres vehículos similares del Ejército italiano, con la finalidad de comprobar la posibilidad de que estos modernos blindados, de configuración 8x8, pudieran sustituir a los AMX-30 de los dos RCLAC de la Brigada, manteniendo intactas sus capacidades. El equipo de pruebas, bajo la dirección de un teniente coronel del "Numancia", estaba formado por personal de la Academia de Caballería y de los regimientos "Lusitania", "España" y "Numancia". A la finalización de la fase de pruebas, a primeros de diciembre, se emitió un informe muy favorable para el vehículo italiano, lo que facilitó la decisión de adquirir 62 ejemplares para dotar a los citados regimientos²⁴ que, junto a la sustitución de las diferentes versiones del

²³ Un carro (ET-97080) fue entregado a la unidad de servicios de base para ornamentación, otro (ET-97990) fue trasladado al campo de tiro de Puig Amarillo para servir de blanco y un tercero ("Espectro", nº táctico 510) fue destinado a museo.

²⁴ Si se mantienen las previsiones actuales, los últimos vehículos se recibirán a finales de 2006.



A-V.53.- Por primera vez, los “Centauro” españoles cruzaron el río Ebro el 13 de junio de 2005.

M-113 por otras similares de la familia BMR permitirá, cuando este proceso finalice, que ambas unidades incorporen únicamente vehículos de ruedas²⁵.

La madrugada del sábado 17 de Julio de 2004, tras varios retrasos en el calendario inicial, arribó al puerto de Barcelona el buque NDS PRODIGY que, procedente de Italia, transportaba en sus bodegas los ocho primeros Centauro de la BRC II, cuatro para cada RCLAC. Dado que por restricciones de circulación no podían ser transportados a Zaragoza durante el fin de semana, desde el puerto de Barcelona se trasladaron, con tripulaciones de los dos regimientos, hasta la base de San Baudilio de Llobregat que, como ya comentamos en su momento, albergó el material acorazado del “Numancia” hasta su traslado a Zaragoza.

La mañana del lunes 19, utilizando camiones góndola civiles, comenzó el movimiento por carretera llegando a la base “General Ricardos”, sede de la BRC II en Zaragoza, sobre las 17:45 horas, donde fueron recibidos por el general jefe de la brigada al que acompañaban los diferentes jefes de unidad y un buen número de curiosos que no quisieron perderse un momento considerado histórico tanto para la brigada como para sus dos RCLAC.

La total profesionalización del Ejército²⁶ trajo como consecuencia una excepcional caída en las existencias de personal de tropa del regimiento, lo que obligó a desactivar algunas unidades. Sin embargo, siguiendo el ejemplo del Ave Fénix de su escudo, tras realizar un importante esfuerzo en labores de captación, la unidad está recobrando gran parte de su operatividad perdida. En consecuencia, cabe afirmar que el “Numancia” está viviendo una época ilusionante derivada tanto del aumento de personal de tropa como de la recepción de nuevos materiales como el Centauro.



²⁵ Antes de 2005 fueron sustituidos la mayor parte de los “M-113” con variantes del “BMR-M1”, quedando pendientes los vehículos de las secciones de morteros.

²⁶ A partir de diciembre de 2000.



